



2010

VÝROČNÁ SPRÁVA

ANNUAL REPORT

REMÍNG[®]
CONSULT A.S.

Obsah

Úvodné slovo predsedu predstavenstva	2
1 Všeobecné údaje o spoločnosti	4
1.1 Identifikačné údaje spoločnosti	4
1.2 Predmet činnosti spoločnosti	4
1.3 Poslanie a ciele spoločnosti	5
1.4 Certifikáty a oprávnenia spoločnosti	6
1.5 Členstvo v organizáciách	7
1.6 Kontakty	7
2 Hodnotenie uplynulého obdobia	8
2.1 Výroba a obchod	9
2.1.1 Trh a štruktúra zákazníkov	11
2.1.2 Rozhodujúce zákazky v roku 2010	13
2.1.3 Významní odberatelia	14
2.1.4 Významní dodávatelia	15
2.2 Technický rozvoj a kvalita	15
2.3 Personálna a sociálna oblasť	16
2.4 Odborné a verejné aktivity	18
2.5 Filantropia a sponzoring	19
2.6 Vzťah k životnému prostrediu	20
2.7 Informácie o spoločnosti v médiách	20
3. Predpoklady budúceho vývoja spoločnosti	23
4. Organizačná štruktúra spoločnosti	24
Manažment spoločnosti	24
5 Ekonomické ukazovatele a finančná situácia	25
5.1 Súvaha	25
5.2 Výkaz ziskov a strát	30
5.3 Štruktúra kapitálu	32
5.4 Správa nezávislého audítora o overení účtovnej závierky	33
5.5 Stanovisko Dozornej rady k účtovnej závierke a k podnikateľskej činnosti a k realizácii hospodárskej stratégie spoločnosti v roku 2010	34

Contents

Preamble of the Chairman of the Board of Directors	2
1 Company general data	4
1.1 Identification data	4
1.2 Line of business	4
1.3 Mission and objectives	5
1.4 Certificates and authorization	6
1.5 Membership in organizations	6
1.6 Contacts	7
2 Evaluation of the previous period	8
2.1 Production and trade	8
2.1.1 Market and structure of customers	10
2.1.2 Key orders in 2010	12
2.1.3 Key customers	14
2.1.4 Key suppliers	14
2.2 Technical development and quality	15
2.3 Personnel and social policy	16
2.4 Professional and public activities	18
2.5 Philanthropy and sponsoring	20
2.6 Attitude towards environment	20
2.7 Information on the company in media	21
3 Anticipation of the company's future development	23
4 Organizational structure of the company	24
Management of the company in 2011	24
5 Economic indicators and financial situation	25
5.1 Balance sheet	25
5.2 Profit and loss statement	30
5.3 Capital structure	32
5.4 Independent auditor's report on approval of the statement of finances	33
5.5 Standpoint of the Supervisory Board to the statement of finances and business activities and realization of the economic strategy of the company in 2010	35

00 Úvodné slovo predsedu predstavenstva



Vážení akcionári, vážení obchodní partneri, vážené kolegyně a kolegovia!

Rok 2010 sa niesol v znamení pretrvávajúcej hospodárskej recesie. Na Slovensku navyše aj v znamení parlamentných a komunálnych volieb, ktoré určite nestabilizovali situáciu a väčšinu z nás v podnikateľskej sfére zneistili. Dôsledkom volieb boli významné zmeny na riadiacich postoch na ministerstvách, v štátnych orgánoch a organizáciách, vo vedení miest a obcí. Vo väčšine oblastí sa koncepcie rozvoja prehodnocovali, štátny a komunálne rozpočty sa prispôbovali negatívnym dopadom pretrvávajúcej krízy, a v stavebníctve sa tak recesia ešte viac prehlbovala.

Žiaľ, aj v oblasti železničnej dopravy, na ktorú je naša spoločnosť najviac naviazaná, sme zaznamenali nielen nevyhnutné opatrenia vyplývajúce z ozdravenia ekonomiky Slovenskej republiky, na zníženie štátneho deficitu, ale aj nie práve najšťastnejšie rozhodnutia v neprospech zachovania kontinuity rozvoja tohto druhu dopravy na Slovensku, v súlade s medzinárodnými dohodami a interoperabilitou s krajinami Európskej únie.

Napriek týmto nepriaznivým podmienkam spoločnosť REMING CONSULT a.s. dosiahla v roku 2010 výborné výsledky, zaznamenala dokonca rast vo väčšine ukazovateľov. Preto rok 2010 považujem za najvýraznejší v doterajšej takmer štrnásťročnej histórii existencie a zároveň za dôkaz stability firmy a jej všeobecnej akceptácie v tomto segmente trhu na Slovensku. Spoločnosť bola navyše po celý rok finančne stabilná, bez potreby čerpania úverov.

Preamble of the Chairman of the Board of Directors

Dear shareholders, dear business partners, dear colleagues,

the year of 2010 was influenced by the lasting economic recession. Moreover, it was influenced by the parliamentary and local government elections that surely made the situation more unstable and made most of us in the business area unsure. The consequence of the elections were significant changes in the managing positions at the ministries, state offices and organizations, in the governing positions in the villages and towns. The conceptions of development in most areas were re-evaluated, state and local budgets were adjusted to the negative impacts of the lasting crises and thus the recession in the construction sector grew larger.

Unfortunately, also in the area of railway transport, where is our company most oriented, we saw not only the necessary measures resulting from the recovery of economy of the Slovak Republic in order to reduce the state deficit but also not the luckiest decisions to the disadvantage of the maintaining development continuity of this kind of transport in Slovakia, in accordance with the international agreements and interoperability with the member states of the European Union.

Despite this unfavourable conditions, the company REMING CONSULT a.s. reached excellent results in 2010. It even achieved growth in most indicators. For these reasons I consider the year of 2010 to be the most significant one in the 14-year of existence and at the same time it is the proof of stability of the company and its general acceptance in this sector of the market in Slovakia. Moreover, the company was financially stable all year, without the need to draw loans.

In 2010, naturally, our effort to strengthen the stability of the company by activities abroad continued. The daughter company REMING CONSULT BULGARIA, Ltd, with its headquarters in Sofia, was established. REMING CONSULT a.s. continued in its international activities in the area of development and integration of central European transport infrastructure, with the ambition of Asian connection.

Therefore I generally evaluate the year of 2010 very positively.

REMING CONSULT a.s., according to its tradition, also in 2010 made some lobbying steps in favour of railway and town rail transport. It activated the expert public, promoted awareness, initiated several expert discussions and projects in professional and expert associations and organizations. In several cases, it participated in conceptions studies, analysis

V roku 2010 samozrejme pokračovala naša snaha posilniť stabilitu firmy aj aktivitami v zahraničí. V Bulharsku bola založená dcérska spoločnosť REMING CONSULT BULGARIA, Ltd., so sídlom v Sofii. REMING CONSULT a.s. pokračoval vo svojich medzinárodných aktivitách v oblasti rozvoja a integrácie stredoeurópskej dopravnej infraštruktúry, s ambíciami prepojenia na Áziu.

Rok 2010 preto hodnotím celkovo veľmi pozitívne. REMING CONSULT a.s. ako už tradične aj v roku 2010 loboval v prospech železničnej a mestskej koľajovej dopravy. Aktivizoval odbornú verejnosť, šíril osvetu, bol iniciátorom viacerých odborných diskusií a projektov v profesijných a odborných asociáciách a združeníach. Vo viacerých prípadoch sa podieľal na koncepčných štúdiách, analýzach a na návrhoch koncepcií pre rozvoj a interoperabilitu železničnej dopravy na Slovensku v kontexte Európskej únie a pre integráciu verejnej osobnej dopravy v mestských aglomeráciách.

V spoločnosti štandardne funguje a je zdokonaľovaný systém riadenia kvality podľa STN EN ISO 9001:2009. Systémovo a kontinuálne prebieha vzdelávanie zamestnancov, technický rozvoj, na ktoré bez ohľadu na hospodársku krízu spoločnosť vyčlenila potrebné investície. Je dôležité vyzdvihnúť aj pokračujúci pozitívny trend v aktivitách na odborných konferenciách a v publikačnej činnosti doma i v zahraničí. Spoločnosť v roku 2010 pokračovala v budovaní firemnej kultúry, sociálnych podmienok zamestnancov a ich rodín a filantropie. Vo viacerých prípadoch bola sponzorom humanitárnych, kultúrnych i športových projektov.

V marci 2010 REMING CONSULT a.s. v spolupráci so Spoločnosťou PSKD úspešne zorganizoval a bol hlavným garantom a sponzorom medzinárodnej konferencie Fórum koľajovej dopravy, ktorej 6.ročník svojou kvalitou, širokou medzinárodnou účasťou a rastúcim záujmom, potvrdil svoju opodstatnenosť.

Vážení obchodní partneři,

výsledky našej spoločnosti za rok 2010 by určite neboli také dobré bez Vašej spolupráce a bez Vašej dôvery. Preto Vám patrí vďaka. Poďakovanie patrí rovnako aj našim zamestnancom za ich ochotu, lojalnosť k firme a za kvalitnú prácu.

Po úspešnom roku 2010 je REMING CONSULT a.s. opäť vo veľmi dobrej kondícii, vo vnútornej pohode a pre svojich zákazníkov a odborných partnerov je pripravený poskytovať svoje služby a partnerstvo vo vysokom štandarde kvality, vždy včas a v súlade s technickými, legislatívnymi, ekologickými a etickými normami podnikania.

Chceme ísť stále dopredu, byť korektní, ale aj uznávaní a vážiť si každého seriózneho partnera, zamestnanca.

„Minulosť má každý, budúcnosť len niektorí!“

and proposals of conceptions for development and interoperability of railway transport in Slovakia in the European Union context and for integration of public passenger transport in urban agglomerations.

The system of quality management according to STN EN ISO 9001:2009 is commonly used and improved in the company. The education of the employees and technical development is organized in a systematic and continual way. The company dedicated the necessary investment for these areas despite the economic crises. It is important to emphasize the continual positive trend in the activities at expert conferences and publishing activities in Slovakia as well as abroad. In 2010 the company continued in the building of company culture, social conditions for the employees and their families and philanthropy. In several cases it sponsored humanitarian, cultural and sports projects.

In March 2010 REMING CONSULT a.s. in cooperation with the PSKD Company successfully organized and was the main guarantor and sponsor of the international conference the Forum of Rail Transport. Its 6th year proved the justified existence by the quality, wide international participation and growing interest.

Dear business partners,

the results of our company for the year of 2010 surely would not be as good without your cooperation and without your trust. Therefore I would like to express my gratitude. The gratitude also belongs to our employees for their willingness, their loyalty to the company and for their high-quality work.

After the successful year of 2010 REMING CONSULT a.s. is again in a very good condition, in internal ease and prepared to provide its services and partnership in the high-quality for its clients and professional partners, always in time, in accordance with technical, legislative, ecological and ethical business norms.

We intend to go forward, to be correct as well as respected and to appreciate every serious partner and employee.

**„Everybody has the past,
but only some have the future!“**



Ing. Slavomír Podmanický
predseda Predstavenstva
Chairman of the Board of Directors

01 Všeobecné údaje o spoločnosti

1.1 Identifikačné údaje spoločnosti:

Obchodný názov: REMIING CONSULT a.s.
 Sídlo spoločnosti: Trnavská cesta 27,
 831 04 Bratislava 3
 Právna forma: akciová spoločnosť
 Zápis v obchodnom registri: Okresný súd
 Bratislava I, oddiel Sa, vložka
 č. 1532/B
 Štatutárny orgán: Predstavenstvo spoločnosti
 Deň zápisu: 9.októbra 1997
 IČO: 35729023
 IČ DPH: SK2020250958

Bankové spojenie: UniCredit Bank Slovakia a.s.
 Číslo účtu: 6616131006/1111
 IBAN: SK54 1111 0000 0066 1613 1006
 BIC (SWIFT): UNCRSKBX

1.2 Predmet činnosti

- projektovanie stavieb dopravných – koľajová doprava v komplexnej profesijnej skladbe,
- projektovanie stavieb dopravných – pozemné komunikácie,
- projektovanie stavieb pozemných,
- projektovanie stavieb – technické vybavenie stavieb (vykurovanie a zdroj tepla, vzduchotechnika, zdravotníctvo, technologické zariadenia, zariadenia na distribúciu technických plynov, elektrické silové zariadenia a rozvody NN, bleskozvody, elektroinštalácie silové a slaboprúdové, elektrické oznamovacie a zabezpečovacie zariadenia a rozvody),
- statické výpočty nosných konštrukcií stavieb,

Company general data

1.1 Identification data

Business name: REMIING CONSULT a.s.
 Seat of the company: Trnavská cesta 27,
 831 04 Bratislava 3
 Legal form: joint stock company
 Certificate of incorporation: District Court
 Bratislava I, section Sa, insertion
 No. 1532/B
 Statutory body: Board of Directors of the company
 Date of record: 9th October, 1997
 Identification number: 35729023
 VAT identification number: SK202025958

Bank Correspondent: UniCredit Bank Slovakia a.s.
 Account number: 6616131006/1111
 IBAN: SK54 1111 0000 0066 1613 1006
 BIC (SWIFT) UNCRSKBX

1.2.Line of business

- design of transport constructions – rail transport in its complex profession structure
- design of transport constructions – ground-based communications
- design of ground constructions
- design of constructions – technical equipment of constructions (heating and heat generator, air-conditioning equipment, sanitary equipment, technological equipment, equipment for the distribution of technical gases, electric power equipment and low-voltage conveyance, lightning conductors, electric installations, power and low-voltage electric communication and safeguard mechanisms and wiring),
- static calculations of the load bearing structures
- consulting activities in the construction sector – technical assistance
- elaboration of studies (technical studies, feasibility studies etc.)
- evaluation of the impact of constructions on the environment according to the Act number 24/2005 Col.
- engineering activities:
 - arrange the selection of building sites and initial basic documents
 - survey of the engineering networks
 - provision of all kinds of surveys
 - provision of of complex activities leading to the issue of decisions according to the Construction Act (including special Construction Offices – Road, Water Management, Railway Transport Regulation Office etc.)



- konzultačná činnosť v stavebníctve – technická asistencia,
- spracovanie štúdií (technické štúdie, štúdie realizovateľnosti atď.),
- posudzovanie vplyvov stavieb na životné prostredie v zmysle zákona č. 24/2005 Z.z.,
- inžinierska činnosť:
 - zabezpečenie výberov stavenísk a vstupných podkladov,
 - prieskum inžinierskych sietí,
 - zabezpečenie všetkých druhov prieskumov,
 - zabezpečenie komplexnej činnosti smerujúcej k vydaniu rozhodnutí v zmysle stavebného zákona (vrátane špeciálnych stavebných úradov – cestný, vodohospodársky, Úrad pre reguláciu železničnej dopravy a iné),
- majetkovoprávne vysporiadanie (vrátane geometrických plánov),
- geodetické a kartografické práce,
- výkon činnosti autorského dozoru,
- výkon činnosti stavebného dozoru,
- verejné obstarávanie podľa zákona č. 25/2006 Z.z., v znení neskorších predpisov,
- obstarávateľská a sprostredkovateľská činnosť v stavebníctve,
- organizovanie kultúrnych a iných spoločenských podujatí,
- vykonávanie mimoškolskej činnosti

1.3 Poslanie a ciele spoločnosti

Poslanie spoločnosti

Hlavným poslaním spoločnosti je spokojnosť zákazníka, stabilne dobrá pozícia a uznanie v odborných kruhoch, rešpekt u konkurencie a renomé na verejnosti. REMING CONSULT a.s. má dlhodobú ambíciu byť jedným z lídrov v oblasti rozvoja dopravnej infraštruktúry a tvorby dopravnej politiky u nás na Slovensku, ale aj byť účastný na dlhodobých plánoch rozvoja dopravy v Európe a vo svete.

Všestranný rozvoj spoločnosti REMING CONSULT a.s. a jej úspechy musia byť postavené na základoch fungujúceho systému riadenia kvality, na spoľahlivosti, odbornosti, kreatívnosti, ekologickej disciplíny a na etike podnikania.

Pre naplnenie takéhoto poslania a takýchto ambícií spoločnosti je potrebné budovať kultúru spoločnosti. Od každého zamestnanca sa musia vyžadovať zásady vysokej odbornosti, čistoty riešení, ochrany životného prostredia, dodržiavania platných noriem, predpisov, zákonov, kultúra vystupovania a správania sa, morálka.

Ciele spoločnosti

- Komplexnosť služieb – optimalizovať štruktúru a skladbu profesií podľa požiadaviek trhu.
- Zdokonaľovať riadenie výrobných procesov a riadenie kvality služieb.
- Zvyšovať efektívnosti vlastných výkonov, zabezpečiť trvalý ekonomický rast a dosahovanie primeraného zisku.

- settlement of activities referring to the rights of property (including plat maps)
- geodetic and cartographic work
- performance of the author supervision activities
- performance of the construction supervision activities
- public procurement according to the Act No. 25/2006 Col., as amended
- provision and intermediation activities in civil engineering
- organization of cultural and other social events
- performance of extracurricular activities

1.3. Mission and objectives

Mission of the company

The main mission of the company is the satisfaction of its customer, stable good position and appreciation in the professional circles, respect from competition and good reputation in public. REMING CONSULT a.s. has a long-term ambition to become one of the leaders in the area of transport infrastructure and formation of transport policy in Slovakia as well as to participate in long term plans of transport development in Europe and in the world.

Comprehensive development of the company REMING CONSULT a.s. and its achievements must be based on the foundation of working system of quality management, reliability, expertise, creativity, ecological discipline and the business ethics.

In order to fulfil such a mission and such ambitions it is necessary to build the culture of the company. Every employee must be required to respect the principles of high expertise, purity of solution, environmental protection, respect of the valid norms, regulations, laws, culture of presentation and behaviour and morale.

Objectives of the company

- Complexity of services – to optimize the structure and composition of professions according to the market demand.
- To improve the management of the production processes and management of the service quality.
- To increase efficiency of its own performance, provide durable economic growth and achieving adequate profit.
- In the human resources area provide quality, knowledge growth and stability of the employees.
- Durably build the company culture. To create high-quality working and social conditions for employees and their families. To dedicate adequate attention to philanthropy and sponsoring
- To strengthen the position in Slovak market and enlarge the operations abroad
- To provide continual technical development
- To support the development of school education system and preparation of the future staff, to participate in the development of science and research.



- V personálnej oblasti zabezpečiť kvalitu, vedomostný rast a stabilitu kádrov.
- Trvalo budovať firemnú kultúru. Vytvárať kvalitné pracovné a sociálne podmienky pre zamestnancov a ich rodiny. Venovať primeranú pozornosť filantropii a sponzoringu.
- Upevniť pozíciu na Slovenskom trhu a rozšíriť pôsobnosť v zahraničí.
- Zabezpečiť kontinuálny technický rozvoj.
- Podporovať rozvoj školstva a prípravy budúcich kádrov, podieľať sa na rozvoji vedy a výskumu.

1.4 Certifikáty a oprávnenia

REMING CONSULT a.s. je vlastníkom viacerých certifikátov a oprávnení.

Okrem certifikátov o spôsobilosti na vykonávanie činností uvedených v predmete podnikania podľa Obchodného registra, vyplývajúcich z platnej legislatívy v Slovenskej republike, spoločnosť má od roku 2002 zavedený a udržiavaný systém riadenia kvality zodpovedajúci požiadavkám STN EN ISO 9001:2009. V roku 2010 splnila spoločnosť podmienky pre získanie certifikátu, ktorý potvrdzuje, že je zavedený a udržiavaný systém environmentálneho manažérstva zodpovedajúci požiadavkám STN EN ISO 14001:2005.

Ministerstvo životného prostredia Slovenskej republiky zapísalo spoločnosť REMING CONSULT a.s. do zoznamu odborne spôsobilých právnických osôb na posudzovanie vplyvov na životné prostredie v odbore činnosti 2 g doprava.

Predmet podnikania bol v roku 2010 rozšírený o činnosti:

- posudzovanie vplyvov na životné prostredie,
- organizovanie kultúrnych a iných spoločenských podujatí,
- vykonávanie mimoškolskej činnosti.

1.4. Certificates and authorization

REMING CONSULT a.s. is a holder of several certificates and licences.

Besides the certificates of authorization to perform activities stated in the line of business according to the Companies Register resulting from the valid legislation in the Slovak Republic, in 2002 the company introduced and maintains the system of quality management respecting the requirements of STN EN ISO 9001:2009.

In 2010 the company met the conditions for obtaining the certificate proving that the system of environmental management respecting the requirements of STN EN ISO 14001:2005 has been introduced and maintained.

The Ministry of Environment of the Slovak Republic registered the company REMING CONSULT a.s. to the list of legal entities technically qualified to assess the influence of environment in the area of activity 2 g – transport.

The line of business was in 2010 enlarged by the following activities:

- assessment of the environmental impact
- organization of cultural and social events
- performance of extra-curricular activities

1.5 Membership in organizations

REMING CONSULT a.s. is active and is a member of several professional and vocational organizations:

- Slovak Association of Consulting Engineers (SACE)
- Slovak Trade and Industrial Chamber (SOPK)
- Company PSKD – Operation and Construction of Rail Transport
- PPP Association
- Slovak Tunnelling Association



1.5 Členstvo v organizáciách

REMING CONSULT a.s. pôsobí a je členom vo viacerých profesijných a stavovských organizáciách:

- Slovenská asociácia konzultačných inžinierov (SACE),
- Slovenská obchodná a priemyselná komora (SOPK),
- Spoločnosť PSKD – Prevádzka a stavby koľajovej dopravy,
- Asociácia PPP,
- Slovenská tunelárska asociácia,
- Dunajský vedomostný kláster,
- Slovenská pobočka Medzinárodnej geosyntetickej spoločnosti.

má svoje zastúpenie :

- v Slovenskej komore stavebných inžinierov,
- v Slovenskej komore architektov,
- v Komore geodetov a kartografov,
- v Asociácii stavebných cenárov,
- vo Vedeckej rade Stavebnej fakulty Žilinskej univerzity v Žiline,
- v Priemyselnej rade Stavebnej fakulty Slovenskej technickej univerzity v Bratislave,
- v Priemyselnej rade Stavebnej fakulty Žilinskej univerzity v Žiline.

1.6 Kontakty

Sídlo a strediská v Bratislave

Trnavská cesta 27, 831 04 Bratislava 3
Slovenská republika
E-mail: reming@reming.sk

Tel.: 00 421 2 / 55 56 61 61, 55 56 61 66
Fax: 00 421 2 / 55 56 61 44

Tel. ŽSR: 920 / 2220
Fax ŽSR: 920 / 2522

Strediská v Žiline

Farská ulička 6, 010 01 Žilina
Slovenská republika
E-mail: reming@za.reming.sk

Tel.: 00 421 41 / 701 07 10, 701 07 11
Fax: 00 421 41 / 701 07 12

- The Danube Knowledge Cluster
- Slovak Branch of the International Geo-synthetic Company

It has its representation in:

- Slovak Chamber of the Civil Engineers
- Slovak Chamber of Architects
- Chamber of Geodetic Engineers and Cartographers
- Association of Construction Price Makers
- Scientific Board of the Faculty of Civil Engineering of the Žilina University in Žilina
- Industrial Board of the Faculty of Civil Engineering of the Slovak Technical University in Bratislava
- Industrial Board of the Faculty of Civil Engineering of the Žilina University in Žilina

1.6. Contacts

The seat and divisions in Bratislava

Trnavská cesta 27, 831 04 Bratislava 3
Slovak Republic
e-mail: reming@reming.sk

tel: 00 421 2 / 55 56 61 61, 55 56 61 66
fax: 00 421 2 / 55 56 61 44

tel. ŽSR: 920 / 2220
fax. ŽSR: 920 / 2522

The divisions in Žilina

Farská ulička 6, 010 01 Žilina
Slovak Republic
e-mail: reming@za.reming.sk

tel. 00 421 41 / 701 07 10, 701 07 11
fax: 00 421 41 / 701 07 12



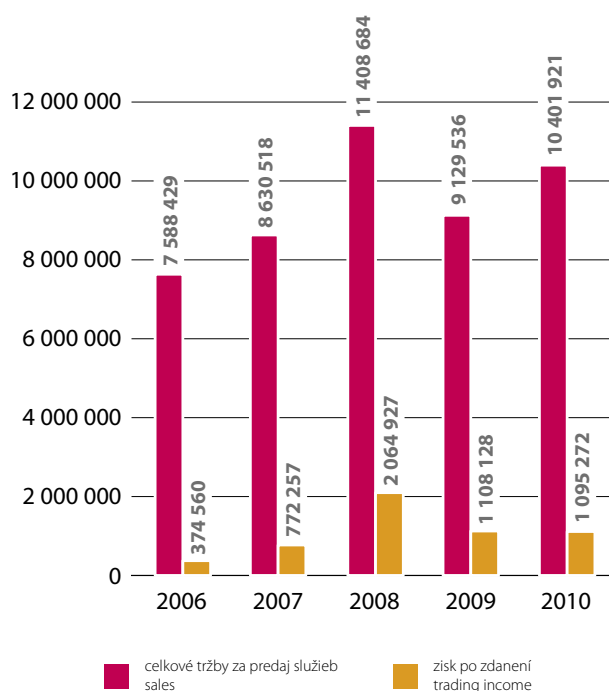
02 Hodnotenie uplynulého obdobia

REMING CONSULT a.s. v roku 2010 potvrdil svoje vedúce postavenie na trhu projektových prác, inžinierskych a konzultačných činností v oblasti stavieb železničnej dopravnej infraštruktúry na Slovensku. Viaceré výpadky v hospodárskom pláne spôsobené prehĺbujúcou sa krízou v stavebníctve a v oblasti železničnej infraštruktúry osobitne, museli byť eliminované dobrou organizáciou výroby na akciách, ktoré neboli obmedzované zo strany investorov. Výroba sa sústredila nielen na kvalitu služieb, ale aj na striktné dodržiavanie mimoriadne krátkych lehôt plnenia. Spolu s účinnými opatreniami v nákladovej oblasti sa v konečnom dôsledku podarilo dosiahnuť v tomto krízovom období mimoriadne dobrý hospodársky výsledok.

Za predaj vlastných výrobkov a služieb v roku 2010 zaznamenali medziročný rast o 13,9 %, zisk pred zdanením medziročne vzrástol o 2,3% a vlastné imanie o 7,4%.

Ekonomicky REMING CONSULT a.s. zvládol krízovú situáciu bez výraznejších problémov. Kapacita výroby bola po celý rok naplnená. Technický rozvoj a vzdelávanie pracovníkov nezaznamenalo žiadne poklesy, pokračovalo systematicky a kontinuálne. Rovnako sociálne podmienky pre zamestnancov boli bez akéhokoľvek obmedzenia.

Tržby za predaj vlastných výrobkov a služieb a výsledky hospodárenia od roku 2006 do 31. 12. 2010 (€)
Proceeds for the sale of own products and services and economic result from 2006 to 31st December 2010 (in €)



Evaluation of the previous period

In 2010 REMING CONSULT a.s confirmed its leading position in the market of design work, engineering and consulting activities in the area of construction of railway transport infrastructure in Slovakia. Several gaps in the economic plan, caused by the deepening crisis in the construction sector and in the field of railway infrastructure in particular, had to be eliminated by good organization of production in activities that were not limited by the investors. The production concentrated not only on the quality of services but also on strict respecting of extraordinary short delivery terms. Together with efficient measures in the cost area it was, consequently, managed to reach in this crisis period extraordinary good economic result. For the sale of its own products and services in 2010 there was recorded a growth by 13.9 %, in comparison with the previous year, the profit before the tax grew by 2.3 % in comparison with the previous year and the equity grew by 7.4 %.

Economically, REMING CONSULT a.s managed the crises situation without any significant problems. The production capacity was fulfilled all year through. Technical development and education of employees did not record any decrease. It continued in a systematic and continual manner. Equally, the social conditions for employees were without any limits.

In 2010 REMING CONSULT a.s. enlarged its line of business with further activities. In 2010 it spread its activities abroad. A daughter company was established in Bulgaria. The task to reduce the risk of business by territorial diversification, by spreading the activities also beyond the Slovak borders, area diversification, diversification of set of provided services and activities and of course the customers base diversification was met at least partially in 2010. The company will intensively continue to fulfil this task.

In 2010, despite the unfavourable conditions in the market, REMING CONSULT, proved its stability.

2.1 Production and trade

The production capacity of all three units was fulfilled steadily in 2010. It was the foundation for reaching a favourable economic result. Naturally, it was also the guarantee for the satisfaction of employees and strengthening of their social security.

The hold up of financing and elimination of the scope of orders with valid contracts, that resulted from public competitions in previous years, further caused partial drop-outs in the proceeds.

The results of trade activities were in 2010 due to economic recession very unfavourable. In general, there were very few open public competitions in Slovakia. Moreover some of the competitions for design and engineering preparation of high-ways and speed



REMING CONSULT a.s. rozšíril v roku 2010 predmet svojho podnikania o ďalšie činnosti. V roku 2010 rozšíril aj svoje pôsobenie do zahraničia, v Bulharsku bola založená dcérska spoločnosť. Úloha znížiť riziko podnikania diverzifikáciou územnou, rozšíriť pôsobenie aj za hranice Slovenska, diverzifikáciou komplexu poskytovaných služieb a činností a samozrejme zákazníkov, sa v roku 2010 podarila splniť aspoň čiastočne a v napĺňaní tejto úlohy bude spoločnosť intenzívne pokračovať.

REMING CONSULT a.s. napriek nepriaznivým podmienkam na trhu v roku 2010 preukázal svoju stabilitu.

2.1 Výroba a obchod

Výrobnú kapacitu všetkých troch stredísk sa darilo po celý rok 2010 rovnomerne naplňať, čo bolo základom pre dosiahnutie priaznivého hospodárskeho výsledku. Bola to samozrejme aj garancia spokojnosti zamestnancov a posilnenie ich sociálnych istôt. Pozastavenie financovania a obmedzenie rozsahu zákaziek s platnými zmluvami, ktoré vzišli z verejných súťaží v predchádzajúcich rokoch, naďalej spôsobovalo čiastočný výpadok tržieb.

Výsledky obchodnej činnosti boli v roku 2010 vďaka hospodárskej recesii veľmi nepriaznivé. Na Slovensku bolo všeobecne vypísaných veľmi málo verejných súťaží. Navyše boli niektoré verejné súťaže na projektovú a inžiniersku prípravu diaľnic a rýchlостných komunikácií nie príliš otvorené a rovnako prístupné pre všetkých. V úvode roka sa však predsa podarilo uspieť v jednej z mála verejných súťaží na projektovú a inžiniersku prípravu stavby „Modernizácia železničnej trate na koridore č. VI, v úseku: Krásno nad Kysucou – Čadca – štátna hranica s Českom“. Podpísaním zmluvy so Železnicami Slovenskej republiky sa pre spoločnosť REMING CONSULT a.s. posilnili optimistické vyhlídky do budúcnosti.

communications were not fairly open and equally accessible for everyone. However, early that year, we managed to succeed in one of the few public competitions for design and engineering preparation of the construction „Modernization of the railway track in the corridor number VI, in the section: Krásno nad Kysucou – Čadca – the state border with the Czech Republic.“ The signing of the contract with the Railways of the Slovak Republic strengthened the optimistic vision for the future for REMING CONSULT a.s. The Railways of the Slovak Republic, Bratislava was our key business partner also in 2010. The significant amount of provided services was in the preparing of the constructions Modernization of the railway corridors number V.a and VI. REMING CONSULT a.s. is the general designer for several sections of these corridors for all the stages of the project documentations. At the same time it provides all complex of connected survey work, ownership relations settlement and engineering activities and performance of the authors' supervision.

The overview of the preparing process and realization of constructions in the corridors where REMING CONSULT a.s. has its share is as follows:

- in corridor V.a was in 2008 completed and commissioned the first modernized section Trnava – Nové Mesto nad Váhom, in the length of 53 kilometres, where REMING CONSULT a.s. was the general designer.
- in the next section Nové Mesto nad Váhom – Púchov from the total length 59 km the project preparation was finished in 2010 and the engineering and ownership settlement activities continue. The construction has been since 2008, or 2009 in realization, in sections 1., 2, 4 and 5 stage of the construction under our authors' supervision.
- In section Púchov – Žilina, 39 kilometres long, in 2010 the project preparation and ownership settlement activities were carried out. For the second



Výstavba cestného nadjazdu v Dubnici nad Váhom

Naším najdôležitejším obchodným partnerom aj v roku 2010 boli Železnice Slovenskej republiky, Bratislava. Rozhodujúci objem poskytovaných služieb bol na príprave stavieb Modernizácie železničných koridorov číslo **V.a** a **VI**. REMING CONSULT a.s. je generálnym projektantom na viacerých úsekoch týchto koridorov, a to pre všetky stupne projektovej dokumentácie. Zabezpečuje zároveň celý komplex súvisiacich prieskumných prác, majetkovoprávnej a inžinierskej činnosti a výkonu autorského dozoru. Prehľad postupu prípravy a realizácií stavieb na týchto koridoroch, na ktorých má podiel REMING CONSULT a.s., je nasledovný:

- Na koridore **V.a** bol ešte v roku 2008 ukončený a daný do prevádzky prvý modernizovaný úsek Trnava – Nové Mesto nad Váhom v dĺžke 53 km, kde REMING CONSULT a.s. bol generálnym projektantom.
- Na ďalšom úseku Nové Mesto nad Váhom – Púchov z celkovej dĺžky 59 km bola v roku 2010 ukončená projektová príprava a pokračuje inžinierska a majetkovoprávna činnosť. Stavba je už od roku 2008, resp. 2009 v realizácii, a to na úsekoch 1., 2, 4. a 5. etapy stavby, pod našim autorským dozorom.
- Na úseku Púchov – Žilina dlhom 39 km prebiehala v roku 2010 v celej dĺžke projektová príprava a inžinierska a majetkovoprávna činnosť. Pre 2.etapu stavby sme vypracovali už realizačnú dokumentáciu a pre 1.etapu stavby sa ukončila dokumentácia pre stavebné povolenie.
- V úseku Liptovský Mikuláš – Poprad (dĺžka 59 km) sme v roku 2010 vypracovali dokumentáciu pre stavebné povolenie pre 1. a 5.etapu stavby.
- Financovanie projektovej prípravy stavby v úseku Krompachy – Kysak (dĺžka 29 km) nebolo žiaľ ani v roku 2010 potvrdené. Tento úsek modernizácie má ešte z roku 2008 schválenú dokumentácia pre

stage of the construction we already executed the realization documentation and for the first stage of the construction the documentation for building permit was finished.

- In the section Liptovský Mikuláš – Poprad (the length 59 kilometres) we elaborated the documentation for the building permit for the 1st and 5th stage of the construction.
- Unfortunately, the funding of the project preparation of the construction in section Krompachy – Kysak (length 29 kilometres) was not approved in 2010.. This section of modernization still has approved documentation for the zoning decision from the year of 2008, issued state expertise and valid zoning decision.
- In the corridor number VI we realized in 2010 evaluation of the influence of the construction on the environment and we started the work on documentation of building intent and for zoning decision in the section Krásno nad Kysucou – Čadca – the state border with the Czech Republic.

The documentation for the building permit for the first part of the project “Carrier system of the public transport, operation section Janíkov Dvor – Šafárikovo námestie in Bratislava, 1st and 2nd part” was finished. The year of 2010 was for this project at the same time the year of analysis, studies of the possible alternatives of the conception, placement and technical solution. The project for the Municipality of the Capital City of the Slovak Republic – Bratislava is prepared in the frame of association with companies Alfa 04, a.s. and PIO Keramoprojekt, a.s.

REMING CONSULT a.s. prepared in the design and engineering area many other projects in the field of railway and urban rail transport that will be shown in the following part 2.1.1 of the Annual Report.

In the frame of other activities provided by REMING CONSULT a.s. for its costumers and among activities carried out in 2010 it is possible to state:

- the performance of the building supervision in the construction “Žilina Teplička – installing station”,
- advisory and consulting activities for the Municipality of the Capital City of the Slovak Republic, Bratislava in the area of integration of public passenger transport,
- analysis and evaluation of technical and hygienic maintenance centres of railway track vehicles for the Ministry of Transport, Construction and Regional Development of the Slovak Republic,
- geological and technical survey and proposal of measures for the protection of narrow-gauge railway in Vychylovka from landslide for VÚC Žilina etc.

2.1.1 Market and the structure of the customers

The market of design works, engineering and consulting services is saturated in the most countries of the European Union. Practically, it is not possible for our Slovak companies to find their place west of our borders as well as in the new countries that entered

územné rozhodnutie, vydanú štátnu expertízu a právoplatné územné rozhodnutia.

- Na koridore číslo VI sme realizovali v roku 2010 posudzovanie vplyvov stavby na životné prostredie a zahájili práce na dokumentácii stavebného zámeru a pre územné rozhodnutie v úseku Krásno nad Kysucou – Čadca – štátna hranica s Českom.

Na projekte „Nosný systém MHD, prevádzkový úsek Janíkov Dvor – Šafárikovo námestie v Bratislave, 1. a 2.časť“ bola ukončená dokumentácia pre stavebné povolenie pre 1.časť. Rok 2010 bol pre tento projekt zároveň rokom analýz, štúdií možných alternatív koncepcie, umiestnenia a technického riešenia. Projekt pre Magistrát Hlavného mesta SR Bratislavy pripravujeme v rámci združenia so spoločnosťami Alfa 04, a.s. a PIO Keramoprojekt, a.s.

REMING CONSULT a.s. projekčne a inžiniersky pripravil veľa ďalších projektov v oblasti železničnej i mestskej koľajovej dopravy, ktorých prehľad je uvedený v nasledujúcom odseku 2.1.2 Výročnej správy.

V rámci spektra ostávajúcich činností, ktoré REMING CONSULT a.s. poskytuje svojim zákazníkom a ktoré boli vykonávané v roku 2010, je možné uviesť

- výkon stavebného dozoru na stavbe „Žilina Teplička, zriaďovacia stanica“,
- poradenské a konzultačné činnosti pre Magistrát Hl.m.SR Bratislavy v oblasti integrácie verejnej osobnej dopravy,
- analýza a posúdenie stredísk technickej a hygienickej údržby železničných koľajových vozidiel pre Ministerstvo dopravy, výstavby a regionálneho rozvoja SR,
- geotechnický prieskum a návrh opatrení na ochranu úzkorozchodnej železnice vo Vychylovke pred zosuvmi, pre VÚC Žilina a pod.

2.1.1 Trh a štruktúra zákazníkov

Trh projektových prác, inžinierskych a konzultačných služieb je vo väčšine krajín Európskej únie nasýtený. Prakticky je pre naše slovenské firmy nemožné umiestniť sa na trhu krajín na západ od našich hraníc, ale už aj v novoprijatých krajinách do Európskej únie po roku 2005. Situáciu navyše zásadne zhoršuje pretrvávajúca hospodárska kríza a s tým súvisiaca recesia v stavebníctve. Väčšina krajín Európskej únie sa pre zahraničné firmy snaží uzavrieť svoj trh, napriek proklamovanej zásade jeho otvorenosti.

Naopak je tomu na Slovensku, kde sa za pár rokov už stihlo umiestniť viacero menších i významnejších zahraničných projektových a konzultačných spoločností. Konkurencia sa zvýšila neúmerne, priam likvidačne vzhľadom na veľkosť slovenského trhu a pre slovenské firmy je dnes ďaleko komplikovanejšie uspieť v domácich verejných súťažiach. Obrovský pretlak zahraničných spoločností je už aj v Bulharsku a v Rumunsku.

Trend všetkých doterajších vlád Slovenskej republiky prioritne dobudovať diaľničnú sieť a sieť rýchlostných

the European Union after the year of 2005. The situation is even worse due to the lasting economic crises and related recession in the construction sector. Most of the European Union countries try to close their market for the foreign companies despite the promoted principles of its openness.

Unlike in the Slovak Republic, where several smaller and more significant foreign design and consulting companies have managed to place their activities in the past few years. The competition rose disproportionately. It could be said the competition grew in a liquidating manner given the size of the Slovak market. For Slovak companies it is far more complicated to succeed in local public tenders these days. The enormous overpressure of the foreign companies exists also in Bulgaria and Romania.

The trend of all governments of the Slovak Republic to finish the construction of the high-way network and the network of speed communications as a priority and only later continue also with the modernization of railway tracts included to the European network and provide their inter-operability, seems to create for the companies focused on design and engineering preparation of such transport construction still further actual space for their full establishment and their further development. Unfortunately, there is an enormous competition pressure from abroad. Clearly, there is the deterioration of the market, caused by dumping prices, low quality, non-respect of the terms and liquidation of Slovak companies that provide at least the equal quality and are far more operative and flexible and for the success of the construction more stable and responsible.

The slow-down in opening new investment, including the development projects continued in 2010. The search for the new customers is very difficult. REMING CONSULT a.s. concentrates mostly on the market of the railway transport infrastructure, where it holds a strong position in Slovakia. Our most important customer in 2010 and in the coming



Trasa tunela Kolombiarok

komunikácií a až neskôr pokračovať aj v modernizácii železničných tratí zaradených do európskej siete a zabezpečiť ich interoperabilitu, zdá sa, vytvára pre spoločnosti zamerané na projektovú a inžiniersku prípravu takýchto dopravných stavieb ešte stále reálny priestor na plné uplatnenie sa a na ich ďalší rozvoj. Žiaľ, je tu obrovský konkurenčný tlak zo zahraničia. Jasne dochádza k znehodnoteniu trhu na Slovensku dumpingovými cenami, nekvalitou, nedodržiavaním termínov a k likvidácii domácich slovenských firiem, ktoré sú minimálne rovnako kvalitné a ďaleko operatívnejšie a flexibilnejšie a pre úspešnosť stavby stabilnejšie a zodpovednejšie.

V roku 2010 pokračoval útlm v zahajovaní nových investícií, vrátane developerských projektov. Hľadanie nových zákazníkov je veľmi náročné. REMING CONSULT a. s. sa sústreďuje najmä na trh železničnej dopravnej infraštruktúry, kde má na Slovensku silné postavenie. Naším najvýznamnejším zákazníkom boli v roku 2010 a do budúcich rokov aj budú jednoznačne Železnice Slovenskej Republiky, Bratislava. Samozrejme sledujeme kroky aj ostatných spoločností zaoberajúcich sa prepravou po železnici, alebo využívajúce železničnú dopravnú infraštruktúru.

V štruktúre našich zákazníkov sú samozrejme viaceré mestské a obecné samosprávy, vyššie územné celky, dopravné podniky v Bratislave a v Košiciach, niektorí domáci i zahraniční investori, alebo developeri. REMING CONSULT a. s. plánuje v najbližšom čase výraznejšie vstúpiť na trh cestnej a diaľničnej dopravnej infraštruktúry na Slovensku.

years will be clearly Railways of the Slovak Republic, Bratislava. Naturally, we monitor the steps of other companies dealing with the railway transport or using the railway transport infrastructure.

In the structure of our customers are of course several municipal and communal local governments, higher territorial units, transport companies in Bratislava and Košice, some local and foreign investors or developers. REMING CONSULT a. s. plans to enter the market of the road and highway transport infrastructure more significantly in the near future.

2.1.2 The key orders in 2010

Modernization of railway tracks – V. and VI. Pan-European corridor

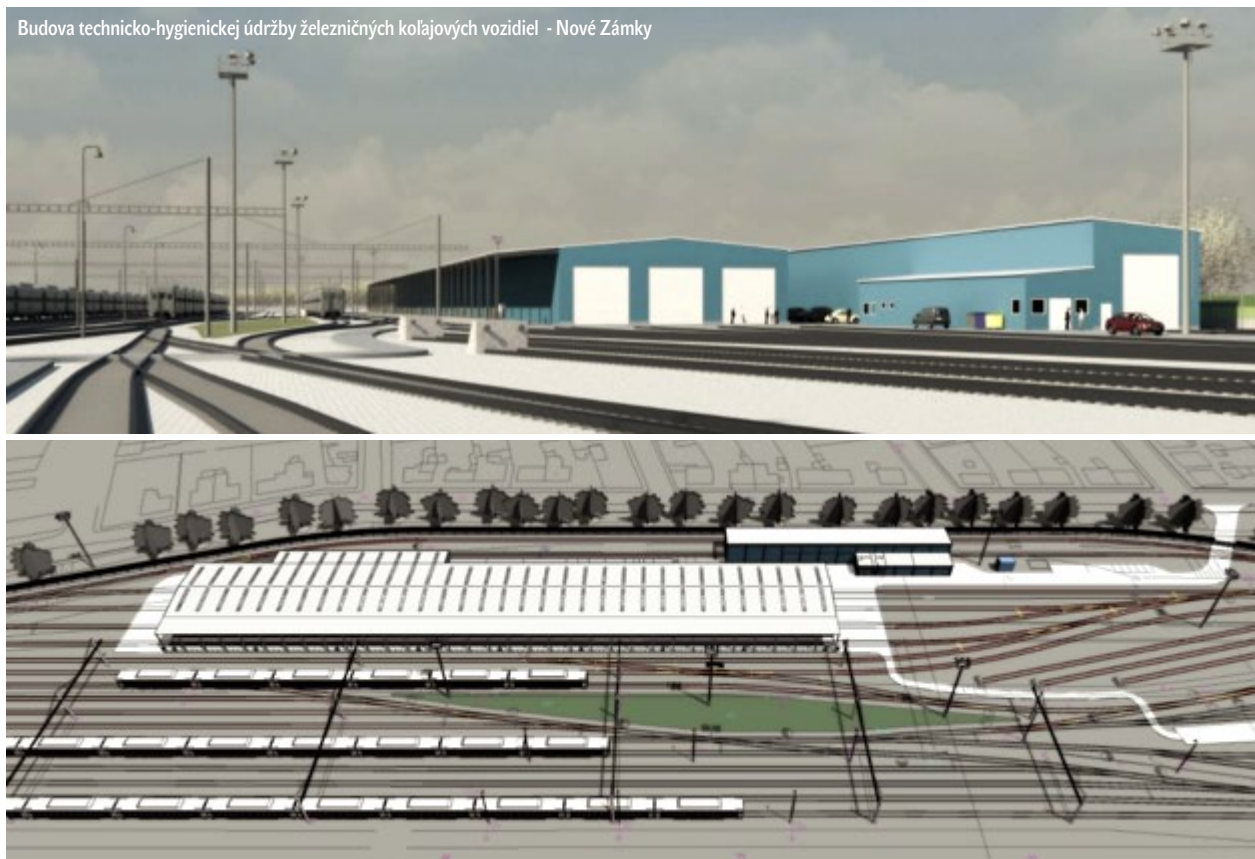
Modernization of railway track Nové Mesto nad Váhom – Púchov, railway km 100.5 – 159.100 for track speed up to 160 km per hour

- engineering activities and ownership relations settlement for all the stages of the construction
- authors' supervision on 1st, 2nd, 4th and 5th stage

Modernization of railway track Púchov – Žilina

- finishing of pegging network for the 1st and 2nd stage of the construction
- elaboration of DSPRS documentation for survey shaft of the Diel and Milochovo tunnels
- engineering activities and ownership relations settlement in both stages
- documentation for the construction realization for the 1st stage of the constructions

Budova technicko-hygienickej údržby železničných koľajových vozidiel - Nové Zámky



2.1.2. Rozhodujúce zákazky v roku 2010

Modernizácia železničných tratí -

V. a VI. paneurópsky koridor

Modernizácia železničnej trate Nové Mesto nad Váhom - Púchov, žkm 100,5 - 159,100 pre traťovú rýchlosť do 160 km/hod

- inžinierska činnosť a majetkovoprávne vysporiadanie pre všetky etapy stavby
- autorský dohľad na 1., 2., 4. a 5. etape stavby

Modernizácia železničnej trate Púchov - Žilina

- ukončenie vytyčovacej siete pre 1. a 2. etapu stavby
- vypracovanie dokumentácie DSPRS pre prieskumné štôlny tunelov Diel a Milochovo
- inžinierska činnosť a majetkovoprávne vysporiadanie na oboch etapách
- dokumentácia pre realizovanie stavby pre 1. etapu stavby

Modernizácia železničnej trate Žilina - Košice, úsek trate Liptovský Mikuláš - Poprad Tatry (mimo)

- vypracovaná dokumentácia pre stavebné povolenie pre 1. a 5. etapu, vrátane prieskumov

Terminál intermodálnej prepravy Žilina

- inžinierska činnosť pre stavebný zámer a územné rozhodnutie
- dokumentácia pre výber zhotoviteľa

ŽSR, Žilina Teplička, zriaďovacia stanica, 2. stavba, 2. etapa"

- výkon stavebného dozora

Modernizácia železničnej trate Nové Mesto nad Váhom - Púchov žel. km 100,500 - 159,100 pre traťovú rýchlosť do 160 km/hod - I., II. etapa, IV. a V. etapa

- dokumentácie skutočného zrealizovania stavby ŽSR, žst. Poprad - Tatry, výstavba podchodov a nástupísk II. etapa - modernizácia staničnej budovy

ŽSR, Modernizácia koridoru, štátna hranica ČR/SR - Čadca - Krásno nad Kysucou (mimo), železničná trať

- zámer pre posúdenie vplyvov

Ostatné železničné a koľajové stavby

Električková trať DPB, a.s. - v Dúbravke

- dokumentácia realizovania stavby, vrátane inžinierskej činnosti

Štúdia: Technicko - ekonomická štúdia

Implementácia integrovaného systému na území Bratislavy s dosahom na príslušné regióny

Štúdia: Určenie štandardov technicko-prevádzkového riešenia podoby terminálu integrovanej osobnej dopravy"

Štúdia: Technicko-ekonomická štúdia pre prípravu a implementáciu ERTMS na koridore E

ŽSR, žst. Bratislava, hlavná stanica - rekonštrukcia V. nástupišťa

- inžinierska činnosť a výkon autorského dozoru

Analýza a komplexné posúdenie stredísk pre výkon technicko-hygienickej údržby železničných koľajových vozidiel financovaných z fondov EÚ

Modernization of the railway track Žilina - Košice, section of the track Liptovský Mikuláš - Poprad Tatry (outside)

- elaborated documentation for the building permit for the 1st and 5th stage, surveys included

Terminal of inter-modal transport Žilina

- engineering activities for the building intend and zoning decision

Railways of the Slovak Republic, Žilina Teplička, Installing Station, 2nd construction, 2nd stage

- performance of building supervision

Modernization of the railway track Nové Mesto nad Váhom - Púchov railway kilometre 100.500 - 159.100 for track speed up to 160 kilometres per hour - I, II stage, IV and V stage

- documentation of actual construction realization
- ##### **Railways of the Slovak Republic, railway station Poprad - Tatry, construction of subway crossing and platforms II stage - modernization of the railway station building**

- documentation of actual construction realization
- ##### **Railways of the Slovak Republic, Modernization of Corridor, state border of the Slovak Republic and the Czech Republic - Čadca - Krásno nad Kysucou (outside), railway track**

- intent for the impact assessment

Other railway and track constructions

Tramway track, DPB, a.s. - in Dúbravka

- documentation of construction realization, including engineering activities

Study: Technical and economic study

Implementation of integrated system in the territory of Bratislava with impact on neighbouring regions

Study: Setting the standards for technical and operational solution of the integrated passenger transport terminal form

Study: Technical and economic study for preparation and implementation of ERTMS in the corridor E

Railways of the Slovak Republic, railway station Bratislava, the main railway station - reconstruction of the 5th platform

- engineering activities and performance of the authors' supervision

Analysis and complex evaluation of centres for the performance of technical and hygienic maintenance of railway track vehicles financed by the EU funds.

Ground constructions

Multi-purpose centre Štadión Žilina

- engineering activities for the zoning decision
- documentation for the issue of the building permit, including surveys 1st stage
- documentation of the construction realization 1st stage

Sološnica, depot and distribution of aggregate - 1st stage - the basic infrastructure

- documentation for the zoning decision, including surveys



Železničná stanica Bratislava - 5. nástupište

Pozemné stavby

Multifunkčné centrum Štadión Žilina

- inžinierska činnosť pre územné rozhodnutie
- dokumentácia pre vydanie stavebného povolenia, vrátane prieskumov 1.etapa
- dokumentácia realizácie stavby 1.etapa

Sološnica, skládka a distribúcia kameniva – 1. etapa – základná infraštruktúra

- dokumentácia pre územné rozhodnutie, vrátane prieskumov

Komplexná rekonštrukcia železničného pristanišťa v Sučanoch

- projektová dokumentácia pre realizáciu stavby

Konzultácie a poradenstvo

Projekt nástupišťa úzkorozchodnej železnice vo Výchyllovke - konzultácie

2.1.3. Významní odberatelia (v abecednom poradí)

Arch Design project, a.s.,

Ohradní 2b/1424, 140 00 Praha 4 - Michle, ČR

ALAS Slovakia, s.r.o.,

Polianky 23, 841 01 Bratislava

ALFA 04, a.s.,

Jašíkova 6, 821 03 Bratislava

Dopravný podnik Bratislava, a.s.,

Olejkárska 1, 814 52 Bratislava

Ministerstvo dopravy, pôšt a telekomunikácií SR,

Námestie slobody 6, 810 05 Bratislava

Metro Bratislava, a.s.,

Primaciálne námestie 1, 811 01 Bratislava

OHL ŽS, a.s., organizačná zložka,

Furmanská 8, 841 03 Bratislava

SGS Czech Republic, s.r.o.,

k Hájum 1233/2, 155 00 Praha 5, ČR

STRABAG, s.r.o.,

Mlynské Nivy 61/A, 825 18 Bratislava

SUDOP Košice, a. s.,

Žriedlova 1, 040 01 Košice

Complex reconstruction of the railway crossing in Sučany

- project documentation for the construction realization

Consulting and advisory activities

Project of the platform for the narrow-gauge railway in Výchyllovka – consulting

2.1.3 Key customers (in alphabetical order)

Arch Design project, a.s.,

Ohradní 2b/1424, 140 00 Praha 4 – Michle, Czech Republic

ALAS Slovakia, s.r.o..

Polianky 23, 841 01 Bratislava

ALFA 04, a.s.,

Jašíkova 6, 821 03 Bratislava

Dopravný podnik Bratislava, a.s.,

Olejkárska 1, 814 52 Bratislava

Ministry of Transport, Post and Telecommunication of the Slovak Republic,

Námestie slobody 6, 810 05 Bratislava

Metro Bratislava, a.s.,

Primaciálne námestie 1, 811 01 Bratislava

OHL ŽS, a.s., organization unit,

Furmanská 8, 841 03 Bratislava

SGS Czech Republic, s.r.o.,

K Hájum 1233/2, 155 00 Praha 5, Czech Republic

STRABAG, s.r.o.,

Mlynské Nivy 61/A, 825 18 Bratislava

SUDOP Košice, a.s.,

Žriedlova 1, 040 01 Košice

TEXO PARTNER, a.s.,

Votrubova 28, 821 09 Bratislava

TSS Grade a.s.,

Bratislavská 4, 917 02 Trnava

Železničné stavebníctvo Bratislava, a.s.,

Furmanská 8, 841 03 Bratislava

Railways of the Slovak Republic, Bratislava,

Klemensov 8, 813 61 Bratislava

2.1.4 Key suppliers (in alphabetical order)

AM Sudop, spol. s r. o.,

Strečnianska 5, 851 05 Bratislava

Basler & Hofmann Slovakia, s. r. o.,

Panenská 13, 811 03 Bratislava

BETONING, s. r. o.,

Mozartova 2/A, 811 02 Bratislava

CAD-ECO, a.s.,

Svätoplukova 28, 821 08 Bratislava

ECS engineering, s. r. o.,

Gagarinova 30, 018 51 Nová Dubnica

Geodet – Real, s. r. o.,

Daxnerova 2636/9, 010 10 Žilina

GEOFOS, s. r. o.,

Veľký Diel 3323, 010 08 Žilina

Ing. Vladimír Hronček – GEOREAL,

Majerníkova 1, 841 05 Bratislava

TEXO PARTNER, a.s.,
Votrubova 28, 821 09 Bratislava
TSS Grade a.s.,
Bratislavská 4, 917 02 Trnava
Železničné stavebníctvo Bratislava, a. s.,
Furmanská 8, 841 03 Bratislava
Železnice Slovenskej republiky,
Bratislava, Klemensova 8, 813 61 Bratislava

2.1.4 Významní dodávatelia (v abecednom poradí)

AM Sudop, spol. s r. o.,
Strečnianska 5, 851 05 Bratislava
Basler & Hofmann Slovakia, s. r. o.,
Panenská 13, 811 03 Bratislava
BETONING, s. r. o.,
Mozartova 2/A, 811 02 Bratislava
CAD-ECO, a.s.,
Svätoplukova 28, 821 08 Bratislava
ECS engineering, s. r. o.,
Gagarinova 30, 018 51 Nová Dubnica
Geodet - Real, s. r. o.,
Daxnerova 2636/9, 010 01 Žilina
GEOFOS, s. r. o.,
Veľký Diel 3323, 010 08 Žilina
Ing. Vladimír Hronček - GEOREAL,
Majerníkova 1, 841 05 Bratislava
GEOSTA, s. r. o.,
Považská Podhradie 77, 017 01 Považská Bystrica
GLOBSTAV, s. r. o.,
Račianske mýto 1/D, 831 02 Bratislava
Ing. Oľga Horňáková - EKOPRO,
Adamovské Kochanovce 16, 913 05 Adamovské Kochanovce
Klub ZPS vo vibroakustike, s. r. o.,
Predmestská 12, 010 01 Žilina
METROPROJEKT Praha, a.s.,
I.P.Pavlova 1786/2, 120 00 Praha 2, Česká republika
PRODEX, spol. s r. o.,
Rusovská cesta 16, 851 01 Bratislava
REAL - AUDIT s.r.o.,
Námestie Andreja Hlinku 29/34, 017 01 Považská Bystrica
SUDOP Košice, a. s.,
Žriedlová 1, 040 01 Košice
SUDOP PRAHA, a. s.,
Olšanská 1/a, 130 80 Praha 3, Česká republika
Železnice Slovenskej republiky,
Bratislava, Klemensova 8, 813 61 Bratislava
Žilinská univerzita v Žiline,
Univerzitná 5215/1, 010 26 Žilina

2.2. Technický rozvoj a kvalita

Technický rozvoj spoločnosti aj v roku 2010 prebiehal systematicky a kontinuálne, **bez obmedzení**. Pozornosť sa sústreďovala najmä do oblasti SW a HW vybavenia, počítačových sietí a kapacity prenosových systémov. Formou brainstormingu prebiehala v pravidelných intervaloch analýza vnútorných

GEOSTA, s.r.o.,
Považské Podhradie 77, 017 01 Považská Bystrica
GLOBSTAV, s. r. o.,
Račianske mýto 1/D, 831 02 Bratislava
Ing. Oľga Horňáková - EKOPRO,
Adamovské Kochanovce 16, 913 05 Adamovské Kochanovce
Klub ZPS vo vibroakustike, s. r. o.,
Predmestská 12, 010 01 Žilina
METROPROJEKT Praha, a.s.,
I. P. Pavlova 1786/2, 120 00 Praha 2, Czech Republic
PRODEX, spol. s.r.o.,
Rusovská cesta 16, 851 01 Bratislava
REAL - AUDIT s.r.o.,
Námestie Andreja Hlinku 29/34, 017 01 Považská Bystrica
SUDOP Košice, a. s.,
Žriedlová 1, 040 01 Košice
SUDOP PRAHA, a.s.,
Olšanská 1/a, 130 80 Praha 3, Czech Republic
Railways of the Slovak Republic Bratislava,
Klemensova 8, 813 61 Bratislava
Žilina University in Žiline,
Univerzitná 5215/1, 010 26 Žilina

2.2 Technical development and quality

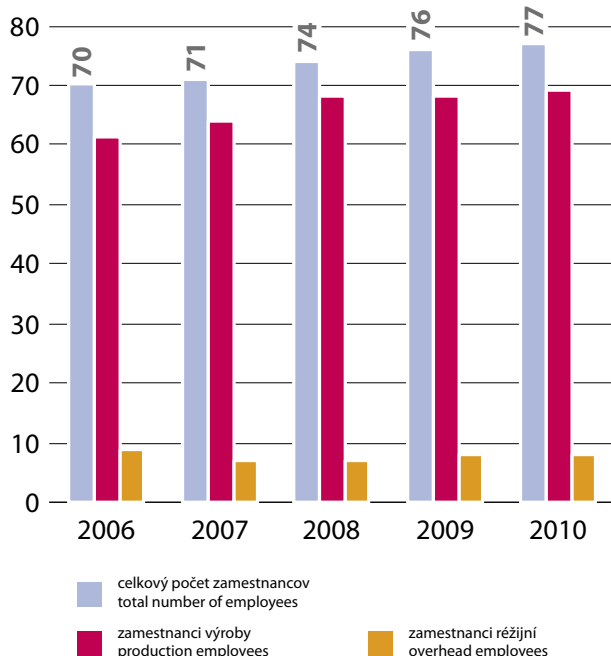
Also in 2010 the technical development of the company continued in a systematic and continual manner, without limits. The attention was concentrated mainly on the software and hardware equipment, computer networks and capacity of the communication systems. The analysis of internal needs, monitoring of the latest trends with aim to maintain the quality on the highest possible level were carried out in the form of brainstorming. The renewal of the fleet in the necessary extent was carried out in 2010. In order to improve the safety



Železničná stanica Bratislava - 5. nástupište

Vývoj zamestnanosti REMING CONSULT a. s. od r. 2006 do 31. 12. 2010

Development of employment in REMING CONSULT a.s.
from 2006 to 31st December 2010



potrieb, sledovanie najnovších trendov, s úlohou udržať kvalitu na čo najvyššej úrovni.

V roku 2010 prebehla v potrebnej miere aj obnova vozového parku. Pre zvýšenie bezpečnosti prepravy, ochrany pred odcudzením a pre zefektívnenie prevádzky, bol v druhom polroku zavedený systém monitorovania áut.

V spoločnosti spoľahlivo funguje už od roku 2002 systém riadenia kvality podľa STN EN ISO 9001:2009. Za rok 2010 nebola vznesená žiadna oficiálna reklamácia na poskytnuté služby. REMING CONSULT a.s. získal v roku 2010 Certifikát, ktorý potvrdzuje zavedenie a udržiavanie systému environmentálneho manažérstva podľa STN EN ISO 14001:2005.

2.3. Personálna a sociálna politika

Personálne obsadenie

K 31. decembru 2010 pracovalo v spoločnosti celkom 77 zamestnancov, z toho na pracoviskách v Bratislave 45, na pracovisku v Žiline 32 zamestnancov. Z celkového počtu zamestnancov 10,3 % tvoria režijní pracovníci. V priebehu roku 2010 celkom nastúpilo 7 nových pracovníkov. Počas roka 2010 bol ukončený jeden trvalý pracovný pomer. Na materskej a rodičovskej dovolenke bolo 8 žien.

Vzdelanostná skladba

69 zamestnancov je s vysokoškolským vzdelaním (89,6%) a 8 zamestnancov so stredoškolským vzdelaním (10,4%).

of transport, protection from theft and for more efficient operation, the system of car monitoring was introduced.

Since 2002 the system of quality management according to STN EN ISO 9001:2009 has been reliably applied. No official complaint for the provided services was raised.

In 2010 REMING CONSULT a.s. obtained certificate proving the introduction and respect of the environmental management system according to STN EN ISO 14001:2005.

2.3 Personnel and social policy

Personnel of the company

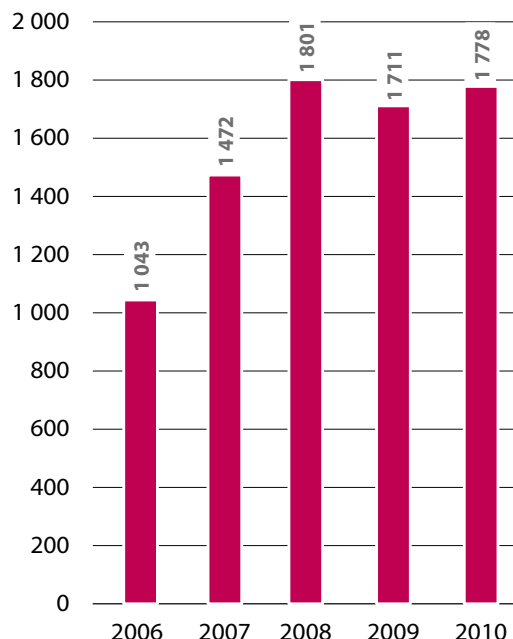
On 31st December 2010 the company employed 77 employees, out of them 45 in the Bratislava divisions, 32 in Žilina division. Out of the total number 10.3 % of the employees are general administrative employees. In 2010 seven new employees joined the company. One permanent working contract was terminated in 2010. Eight women were on maternity and parental leave.

Education structure:

69 employees have university education (89.6 %) and 8 employees have secondary school education (10.4 %).

Vývoj mzdových nákladov od roku 2006 do 31. 12. 2010 (v tis. €)

Development of the salary costs
from 2006 to 31st December 2010 (in thousands €)



Pomer mužov a žien

Spoločnosť zamestnávala 48 mužov a 29 žien, v pomere 62%:38%. Ženy sú obsadzované aj vo vedúcich pozíciách.

Odborná spôsobilosť

Z celkového počtu zamestnancov je 66% autorizovaných inžinierov, resp. s osvedčeniami na vykonávanie ďalších odborných činností.

Aj napriek kríze, vo vývoji miezd bol v spoločnosti zaznamenaný mierny rast 3,9%, v porovnaní s rokom 2009. Úprava – zvýšenie miezd nebolo celoplošné, mzdy boli zvýšené výhradne kvalitným, perspektívnym a mladým zamestnancom.

Prémiový systém fungoval stanoveným spôsobom, na základe ekonomických výsledkov jednotlivých stredísk a celej firmy. Hospodárske výsledky umožnili vyplatiť zamestnancom 13. plat a plánované prémie.

Sociálna oblasť

V roku 2010 pokračoval vo firme zavedený systém bonusov. Spoločnosť prispievala na doplnkové dôchodkové sporenie zamestnancov. V rámci sociálneho fondu boli vyčlenené finančné prostriedky na podporu mladých zamestnancov, na bývanie a na cestovné pre dochádzajúcich z mimo Bratislavy. Zamestnanci mali možnosť využiť ďalší bonus - relaxačný víkendový pobyt pre dve osoby vo vybranom hotelovom zariadení.

Spoločnosť pokračovala v podpore športových aktivít a kultúrnych podujatí zamestnancov. Patria medzi ne najmä :

- návšteva divadiel v Žiline a v Bratislave,
- pre športové vyžitie boli zabezpečené jedenkrát v týždni telocvične, plaváreň, squashový a tenisový kurt,
- v lete 2010 sa zamestnanci zúčastnili pretekov Dračie lode na Váhu v Trenčíne,
- stále najpopulárnejšie sú „Narodeniny REMING Consult“ a „Deň detí zamestnancov REMING Consult“.

Kvalita pracovného prostredia je naďalej na vysokej úrovni.

Vzdelávanie a odborný rast zamestnancov

Pre vzdelávanie a zvyšovanie kvalifikácie zamestnancov bol na rok 2010 schválený plán vzdelávania.



13. narodeniny spoločnosti

Gender structure:

the company employed 48 men and 29 women, in the ratio 62 % to 38 %. Women are staffed also in managerial positions.

Professional competence:

out of the total personnel number 66 % of employees are authorized engineers or hold the certificate for performance of further professional activities.

Despite the crises, a slight growth of 3.9 % was recorded in the salary development in comparison with 2009. The modification – increase of salaries was not general, the salaries were risen exclusively for the high-quality, perspective and young employees.

The bonus system was applied in the given manner, based on economic results of individual divisions and all company. The economic result enabled to pay the 13th salary and planned bonuses to the employees.

Social Area

The introduced bonus system continued in 2010. The company contributed to supplementary retirement savings of the employees. In the frame of social fund the financial resources were dedicated to the support of young employees, for the living and travelling costs for commuters living out of Bratislava. The employees had the opportunity to use another bonus – a wellness weekend for two people in a selected hotel.

The company continued the support sports activities and cultural events of the employees. Among the activities and events were especially:

- theatre performances in Žilina and Bratislava
- sports activities were provided once a week in a gymnastic hall, a swimming pool, squash and tennis courts,

Operatívne bol upravovaný podľa záujmu zamestnancov, odporúčení vedúcich stredísk a vedúcich oddelení, návrhov vedenia spoločnosti a priebežných ponúk organizátorov školení, seminárov, konferencií a exkurzií.

V roku 2010 sa uskutočnilo viacero zahraničných exkurzií a pracovných stretnutí. Bol vyhlásený 1. ročník súťaže o Najlepší odborný článok REMING CONSULT a.s.

Od septembra bol inovovaný systém jazykového vzdelávania a rozšíril sa okruh vyučovacích jazykov.

2.4. Odborné a verejné aktivity

Dôležitou formou odborných a verejných aktivít spoločnosti sú odborné prednášky pracovníkov spoločnosti na domácich a zahraničných konferenciách a ich príspevky do odborných časopisov. REMING CONSULT a.s. svoje skúsenosti z praxe, svoje odborné názory na výskum, vývoj a vzdelávanie, názory na potrebné zmeny v legislatíve, v predpisoch a normách, prezentuje, formuje a presadzuje ako člen na pôde viacerých inštitúcií. Patria k nim Vedecká rada Stavebnej fakulty Žilinskej univerzity v Žiline, Priemyselná rada Stavebnej fakulty STU Bratislava a Priemyselná rada Stavebnej fakulty Žilinskej univerzity v Žiline, stavovské komory a profesijné zväzy.

Spoločnosť PSKD – Prevádzka stavby koľajovej dopravy

Tvorbu stratégie a koncepcie rozvoja železničnej a mestskej koľajovej dopravy na Slovensku, riešenie technických problémov, presadenie nových a

- in summer of 2010 the employees participated in the race of the Dragon boats on the river of Váh in Trenčín,
- the "Birthday of REMING Consult" and the "Children of the REMING Consult Employees Day" are more and more popular.

The quality of the working environment still remains on high level.

Education and professional growth of employees

The Education Plan for education and improving of employees' qualification was approved for 2010. It was modified operatively according to the interest of employees, recommendations of heads of divisions, proposals of the company management and current offers from organizers of trainings, seminars, conferences and excursions.

Several foreign excursions and working meetings were organized in 2010. The first year of the competition The Best Professional Article of REMING CONSULT a.s. was announced.

The system of language education was innovated in September 2010 and the set of languages was enlarged.

2.4 Professional and public activities

An important form of professional and public activities of the company are professional lectures delivered by the employees of the company at domestic and foreign conferences and their contributions to the professional magazines. REMING CONSULT a.s. presents, forms and promotes its practical experience, professional opinions on research, development and



Medzinárodná konferencia - 6. fórum koľajovej dopravy

progresívnych riešení, ale aj celkovú osvetu pre tento druh dopravy, riešil REMING CONSULT a.s. aj v roku 2010 najmä cestou neziskovej a nezávislej Spoločnosti PSKD – prevádzka a stavby koľajovej dopravy, ktorej je zakladateľom, hlavným garantom a organizátorom. Táto spoločnosť združuje odborný potenciál z technických univerzít v Bratislave, Žiline a v Košiciach, zo železničných spoločností a z mestských dopravných podnikov Bratislava a Košice. Spoločnosť PSKD je úspešnou platformou pre spoluprácu odborníkov na koľajovú dopravu a pre spájanie teórie s praxou. Z viacerých podujatí, ktoré v roku 2010 Spoločnosť PSKD a REMING CONSULT a.s. spoločne zorganizovali je potrebné vyzdvihnúť najmä medzinárodnú konferenciu :

6. Fórum koľajovej dopravy

16. a 17. marec 2010 patrili odborníkom, ktorí sa vo svojej práci venujú vývoju, výskumu, výrobe, projektovej príprave a realizácii stavieb, financovaniu a prevádzkovaniu železničnej a mestskej koľajovej dopravy. Fórum koľajovej dopravy robí pozitívnu osvetu koľajovej doprave na Slovensku, ktorej obrovské prednosti a pozitíva sú málo známe a v spoločnosti málo preferované. Je nutné stále zdôrazňovať prednosti tejto dopravy, akými sú neporovnateľne vyššia kapacita oproti cestnej doprave, rýchlosť, vysoká bezpečnosť, najpriateľnejšia doprava z pohľadu ekológie a po prijatí príslušnej a koncepcijnej legislatívy aj najekonomickejšia doprava.

Konferencia sa konala v Radisson SAS Carlton Hotel v Bratislave pod záštitou ministra dopravy, pôšt a telekomunikácií SR, rektora Žilinskej univerzity v Žiline a rektora Slovenskej technickej univerzity v Bratislave. Konferencie sa zúčastnilo viac ako 250 účastníkov z 8 krajín EÚ a odznelo 44 príspevkov.

2.5 Filantropia a sponzoring

REMING Consult a.s. sa aj v roku 2010 tak ako po minulé roky venoval finančnej podpore školstva, kultúry a športu a viacerým neziskovým organizáciám. Filantropia a sponzoring dotvárajú charakter spoločnosti a výrazne posilňujú firemnú kultúru.

Podpora odborných aktivít:

- podpora súťaže „Návrhy technológií na tvorbu architektonických diel“ Fakulty architektúry STU Bratislava,
- venovanie **2% z daní** Stavebnej fakulte STU Bratislava a Žilinskej univerzite v Žiline na výskum a vývoj.

Sponzoring

- podpora stretnutia zástupcov akademickej obce, absolventov a zástupcov z praxe na pôde Stavebnej fakulty STU Bratislava,

education, opinion on necessary changes in legislation, regulations and norms as a member of several institutions. Among these institutions are the Scientific Board of the Faculty of Civil Engineering of Žilina University in Žilina, the Industrial Board of the Faculty of Civil Engineering at STU Bratislava and the Industrial Board of the Faculty of Civil Engineering of Žilina University in Žilina, corporative chambers and professional associations.

The Company PSKD – Operation of Rail Transport Construction

The creation of strategy and conception of the railway and urban rail transport in Slovakia, solution of technical problems, promoting of new and progressive solutions, as well as general awareness about this transport, was solved by REMING CONSULT a. s. also in 2010 mainly in the line of non-profit and independent company – Spoločnosť PSKD – Operation and Construction of Rail Transport. The company is the founder, main guarantor and organizer of the Company PSKD. This company associates the professional potential from technical universities in Bratislava, Žilina and Košice, from railway companies and municipal transport companies in Bratislava and Košice. The Company PSKD is a successful platform for co-operation of experts in the field of rail transport and for connecting the theory with praxis. Among several events organized jointly by the Company PSKD and REMING CONSULT a.s. in 2010 it is necessary to highlight particularly the international conference:

6th Forum of Rail Transport

16th and 17th March 2010 were dedicated to experts who concentrate in their professions on development, research, production, design preparation and realization of constructions, financing and operation of railway and urban rail transport. The Forum of Rail Transport creates a positive awareness about rail transport in Slovakia. The great advantages and positive aspects of the rail transport are little known and little preferred in the society. It is necessary to continually highlight the advantages of this kind of transport such as unparalleled higher capacity in comparison with road transport, speed, high safety, the most acceptable form of transport from the ecological perspective and after having adopted relevant and conceptual legislation also the most economical form of transport.

The conference was held in Radisson SAS Carlton Hotel in Bratislava under the auspices of the Minister of Transport, Post and Telecommunications of the Slovak Republic, the rector of the Žilina University in Žilina and the rector of the Slovak Technical University in Bratislava. More than 250 participants from 8 EU countries took part in the conference and 44 speeches were delivered.

- podpora Beánie architektov 2010,
- akcia pre deti z detských domovov so záchranármi „Prima deťom“,
- podpora zaobstarania zdravotných pomôcok pre postihnuté dieťa pani Jany Mrižovej,
- podpora Plesu Medzinárodného klubu SR,
- podpora letných hudobných festivalov,
- podpora Futbalového klubu železničiarov na turnaji Challenge Mastronardi Gillingham/Kent 2010
- podpora športových aktivít na Slovak Sailing Week 2010.

2.6 Vzťah k životnému prostrediu

Súčasťou politiky kvality spoločnosti REMING CONSULT a.s. je aj ochrana životného prostredia. V roku 2010 spoločnosť získala certifikát o zavedení a udržiavaní systému environmentálneho manažérstva, zodpovedajúceho požiadavkám STN EN ISO 14001:2005.

Kvalitu a kultúru spoločnosti predstavujú nielen výborné výsledky, kvalitné technické riešenie, ale aj ich vplyv na krajinu, na životné prostredie, ich vzťah k estetickým a etickým hodnotám života. Spoločnosť REMING CONSULT a.s. dbá na komplexnosť kvality svojich služieb, na úzky kontakt a diskusiu o možnostiach a alternatívnych riešeniach.

Chrániť životné prostredie je úlohou aj vo vnútri spoločnosti pri samotnej výrobe, a to napríklad triedením odpadu, bezpečným odvozom nebezpečného odpadu (tonery sa odovzdávajú na ďalšie spracovanie a HW sa vracia dodávateľom na recykláciu) a podobne.

2.7. Informácie o spoločnosti v médiách

REMING CONSULT a.s., jeho hospodárske výsledky, ale najmä realizované stavby a zaujímavé technické riešenia podľa jeho projektov boli prezentované vo viacerých odborných časopisoch, a to najmä v súvislosti s prípravou a realizáciou modernizácie železničných koridorov na Slovensku. Odborné

2.5 Philanthropy and sponsoring

REMING CONSULT a.s., in 2010 as well as in the previous years, dedicated the financial support to education, culture and sports and several non-profit organizations. Philanthropy and sponsoring help to form the character of the company and significantly strengthen the company culture.

The support of professional activities:

- support of the competition “Proposals of technologies for the architectonic work creation” at the Faculty of Architecture of STU Bratislava,
- dedication of 2 % of tax to the Faculty of Civil Engineering of STU Bratislava and Žilina University in Žilina for research and development.

Sponsoring

- support of the meeting of representatives of the academic community, graduates and representatives from the praxis at the grounds of the Faculty of Civil Engineering of STU Bratislava,
- support of the Annual Students Ball of Architects 2010
- event for the children from Homes for Children with rescuers “Prima for Children”,
- support of provision of medical equipment for the handicapped child of Mrs. Jana Mrižová,
- support of the Ball of International Club of the Slovak Republic
- support of summer musical festivals
- support of the Football Club of Railway Workers in the tournament Challenge Mastronardi Gillingham / Kent 2010
- support of sports activities at the Slovak Sailing Week 2010.

2.6 Attitude towards environment

A part of the quality policy of the company REMING CONSULT a.s. is also the protection of the environment. In 2010 the company obtained the certificate of introduction and maintaining of the environmental management system respecting the requirements of STN EN ISO 14001:2005.

The quality and culture of the company are presented not only by its excellent results, high-quality technical solution but also the impact on the country, on the environment and the relation to the aesthetic and ethical values of life. The company REMING CONSULT a.s. is particular about the complexity of high-quality of its services, close contact and discussion on possibilities and alternative solutions.

The protection of the environment is the task also inside the company during the production process e.g. by waste separation, safe collection of dangerous waste (the printer cartridges are handed over



články, názory, diskusie, boli v roku 2010 mimoriadne plodné.

Hospodárske výsledky spoločnosti za rok 2010 tak ako každý rok boli vyhodnotené v rámci TOP rebríčka projektových spoločností v časopisoch TREND a EUROSTAV.

Najvýraznejšia prezentácia a reklama spoločnosti je každoročne spojená s organizáciou medzinárodnej konferencie Fórum koľajovej dopravy v Bratislave.

Prezentácie odborných príspevkov :

- Konferencia „Železničné mosty a tunely 2010“ v Prahe, konanej 21.01.2010.
Vystúpili : Ing. Vladimír Piták, Ing. Karol Dobosz, Ing. Peter Vyšlan, Ing. Ján Sandanus
Názov príspevku : Nové mostné objekty na modernizovanej železničnej trati na ostrove Nosice.
- Seminár „Hluk emitovaný prevádzkou dopravy“, ktorý sa konal dňa 25.2.2010.
Vystúpil : Ing. Roman Zvrškovec
Názov príspevku : Projekt protihlukového zabezpečenia žel. koridorov.
- Konferencia „Betón na Slovensku 2006-2010“, ktorá sa konala 17.- 18.2.2010.
Vystúpil : Ing. Vladimír Piták
Názov príspevku : Nové mostné objekty na modernizovanej železničnej trati ŽSR na ostrove Nosice
- „6. Fórum koľajovej dopravy“, ktoré sa konalo 16.- 17.3.2010.
Na tejto medzinárodnej konferencii vystúpili :
Ing. Jozef Nižňan s príspevkom Modernizácia železničnej stanice Púchov,
Ing. Karol Dobosz s príspevkom Modernizácia úseku žel. trate Liptovský Mikuláš - Poprad Tatry,
Ing. Ján Špánik prezentoval vizualizáciu nového žel. mosta v Trenčíne.
- Seminár „Infraštruktúra intermodálnej prepravy“, ktorý sa konal 19.03.2010.
Vystúpil : Ing. Eduard Prochác
Názov príspevku : TIP Žilina, aktuálny stav projektovej dokumentácie

Príspevky v odborných časopisoch

- Inžinierske stavby 01/2010 článok s názvom „Vo vzťahoch mám rád otvorenosť“, autor Ing. Podmanický Slavomír
- Inžinierske stavby 02/2010 článok o 6. Fóre koľajovej dopravy, autor kolektív organizačného výboru
- Inžinierske stavby 03/2010 článok „Modernizácia železničných koridorov na Slovensku“, autor Ing. Slavomír Podmanický
- Inžinierske stavby č.04/2010 článok „Modernizácia úseku železničnej trate Trenčianska Teplá - Beluša“, autor Ing. Jozef Nižňan

for he further treatment and hardware is returned to suppliers for recycling) etc.

2.7 Information on the company in the media

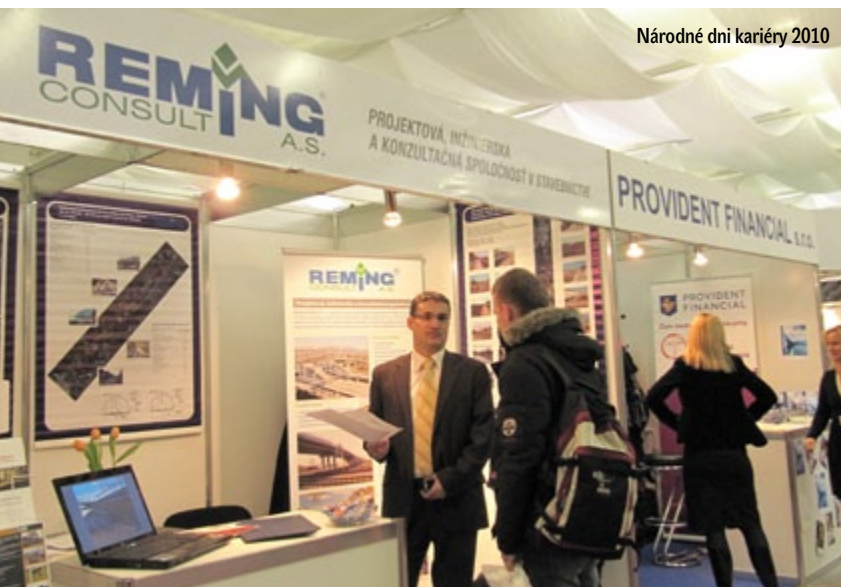
REMING CONSULT a.s., its economic results and its realized constructions and interesting technical solutions in particular, were presented in several professional magazines, mainly in connection with preparation and realization of the modernization of railway corridors in Slovakia. Technical articles, opinions and discussions were extraordinary fruitful in 2010.

The economic results of the company for 2010 were, as every year, evaluated in the frame of the TOP chart of design companies in the magazines TREND and EUROSTAV.

The most significant presentation and advertisement of the company is every year related to the organization of the international conference the Forum of Rail Transport in Bratislava.

Presentation of technical contributions:

- Conference “Railway Bridges and Tunnels 2010” in Prague, held on 21st January 2010.
Contribution delivered by: Ing. Vladimír Piták, Ing. Karol Dobosz, Ing. Peter Vyšlan, Ing. Ján Sandanus.
Title of the contribution: The new bridge objects on modernized railway track in the island of Nosice.
- Seminar: “Noise emitted by the transport operation”, held on 25th February 2010
Contribution delivered by: Ing. Roman Zvrškovec
Title of the contribution: Project of the noise protection equipment of railway corridors.
- Conference “Concrete in Slovakia 2006 - 2010”, held on 17th and 18th February 2010
Contribution delivered by: Ing. Vladimír Piták
Title of the contribution: New bridge objects on modernized railway track of the Railways of the Slovak Republic in the island of Nosice
- “6th Forum of Rail Transport”, held on 16th and 17th March 2010. The following speakers delivered their contributions at the conference:
Ing. Jozef Nižňan with his contribution Modernization of the railway station Púchov,
Ing. Karol Dobosz with his contribution Modernization of the section of the railway track Liptovský Mikuláš - Poprad Tatry,
Ing. Ján Špánik presented the visualization of the new railway bridge in Trenčín.
- Seminar: “Infrastructure of the inter-modal transport”, held on 19th March 2010
Contribution delivered by: Ing. Eduard Prochác
Title of the contribution: TIP Žilina, current stage of project documentation.



- Inžinierske stavby č.06/2010 článok „Železničné tunely na modernizovanom úseku trate Liptovský Mikuláš – Poprad Tatry (mimo) 1.časť“ autor Ing. Ján Kušnír
- Stavba číslo 012010 článok „Nový železničný tunel na modernizovanom úseku Nové Mesto nad Váhom – Trenčianske Bohuslavice“, autor Ing. Nižňan Jozef
- Parlamentný kuriér 06/2010 článok „Úloha železničnej a mestskej koľajovej dopravy je nezastupiteľná“, autor Ing. Slavomír Podmanický
- Parlamentný kuriér 12/2010 článok „Vrátme železničiam na Slovensku vážnosť a podporme konečne ich seriózny rozvoj“ autor Ing. Slavomír Podmanický

Ocenenia , podakovania:

- Podakovanie generálneho riaditeľa Slovenského ústavu technickej normalizácie a predsedu technickej komisie CEN/TC 250 Konštrukčné eurokódy za pomoc pri organizovaní zasadnutí komisie.
- Diamanty slovenského biznisu – 2. ročník v celoslovenskom meradle všetkých zúčastnených firiem z rôznych oblastí ekonomiky, získala spoločnosť REMIING CONSULT 21. miesto.
- Podakovanie účastníkov 6.FKD za organizáciu konferencie

Reklama v odborných časopisoch a médiách

- Svět průmyslu 03-04/2010
- Inžinierske stavby 01/2010 – 06/2010
- Parlamentný kuriér 01/2010
- Stavba 01/2010
- EUROSTAV 06/2010
- Parlamentný kuriér 06/2010
- Parlamentný kuriér 12/2010

Reklama na odborných konferenciách a veľtrhoch

- Medzinárodná konferencia 6. Fórum koľajovej dopravy, Bratislava 16.-17.3.2010
- Národné dni kariéry v Bratislave , 03/2010

Contributions in professional magazines

- Inžinierske stavby (Construction Engineering) 01/2010 the article entitled “I like openness in relationships”, author: Ing. Slavomír Podmanický
- Inžinierske stavby 02/2010, the article on the 6th Forum of Rail Transport, author: the organization committee team
- Inžinierske stavby 03/2010, the article “Modernization of railway corridors in Slovakia”, author: Ing. Slavomír Podmanický
- Inžinierske stavby 04/2010 the article: “Modernization of the section of the railway track Trenčianska Teplá – Beluša”, author: Ing. Jozef Nižňan
- Inžinierske stavby 06/2010 the article: “Railway tunnels on modernized section of track Liptovský Mikuláš – Poprad Tatry (outside) Part 1”, author: Ing. Ján Kušnír
- Stavba (Construction) 01/2010 the article “The new railway tunnel on the modernized section Nové Mesto nad Váhom – Trenčianske Bohuslavice”, author: Ing. Jozef Nižňan
- Parlamentný kuriér (The Parliamentary Courier) 06/2010 the article “Task of the railway and urban rail transport is irreplaceable”, Author: Ing. Slavomír Podmanický
- Parlamentný kuriér 12/2010 the article: “Let’s bring back the respect for railways and support finally the serious development”, author: Ing. Slavomír Podmanický

Appreciations and appraisals

- Appreciation of the General Director of the Slovak Institute for Technical Normalization and the Chairman of the Technical Committee CEN/TC 250 Construction Eurocodes for the assistance at organization of the committee session
- Diamonds of Slovak Business - 2nd year, the company REMIING CONSULT reached 21st position among all participating companies from Slovakia operating in various areas of economy
- Appreciation of participants of the 6th Forum of Rail Transport Conference

Advertisement in professional magazines and media

- Svět průmyslu (The World of Industry) 03 – 04/2010
- Inžinierske stavby (Construction Engineering) 01/2010 – 06/2010
- Parlamentný kuriér (Parliamentary Courier) 01/2010
- Stavba (Construction) 01/2010
- EUROSTAV 06/2010
- Parlamentný kuriér 06/2010
- Parlamentný kuriér 12/2010

Advertisement at professional conferences and fairs

- International Conference 6th Forum of Rail Transport, Bratislava 16th and 17th March 2010
- National Career Days in Bratislava, 03/2010

Predpoklady budúceho vývoja spoločnosti

REMING CONSULT a.s. dosiahol v roku 2010 veľmi dobré výsledky vo väčšine parametroch. V čase pretrvávajúcej krízy a silnejúcej konkurencie je to výborný ekonomický i psychologický základ a dáva spoločnosti predpoklady pre jej pozitívny vývoj v najbližšej budúcnosti. Spoločnosť má kvalitný a stabilizovaný káder pracovníkov, ktorý má vytvorené podmienky pre odborný rast, systematické vzdelávanie a ktorý je kontinuálne doplňovaný novými skúsenými i mladými kádrami. Spoločnosť pravidelnými investíciami garantuje kvalitu technického vybavenia všetkých pracovísk na najvyššej úrovni, zodpovedajúce poskytovaným službám. Prepracované metódy a koncepcie riešení projektovej a inžinierskej prípravy malých i veľkých stavieb, osobitne stavieb železničnej dopravnej infraštruktúry, referencie medzi odbornou verejnosťou a u rozhodujúcich zákazníkov, ale aj pravidelné pozitívne ekonomické výsledky v uplynulých rokoch, sú kvalitným základom pre jej ďalšie fungovanie a rozvoj.

Optimistický pohľad do najbližších rokov je čiastočne zneistený prebiehajúcou krízou. Je však veľmi pravdepodobné, že v segmente dopravnej infraštruktúry, v cestnej i v železničnej, bude ich rozvoj a modernizácia pokračovať na Slovensku i v EÚ kontinuálne, aj keď možno v pomalšom tempe.

REMING CONSULT a.s. má vo svojej stratégii úlohu rozložiť riziká a hľadať možnosti nových pozícií na Slovenskom trhu, ako aj v Európskej únii. Preto sústreďuje svoje obchodné aktivity na :

- prieskumu trhu doma i v zahraničí;
- marketing a prezentáciu kvality a komplexnosti ponúkaných služieb;
- posilnenie authority, na rozšírenie činností a územnej pôsobnosti Spoločnosti PSKD;
- rast odbornej potencie vlastných zamestnancov, na nábor a výchovu nových pracovníkov,
- úzku spoluprácu s vedou a výskumom.

REMING CONSULT a.s. je stabilizovaný, má výbornú technicko-ekonomickú východnú pozíciu, je a má všetky predpoklady naďalej sa rozvíjať na trhu projektových, inžinierskych a konzultačných činností na Slovensku i v zahraničí.

Anticipation of the company's future development

03

REMING CONSULT a.s. reached in 2010 very good results in the most of the parameters. In the time of lasting crises and strengthening competition it is an excellent economic as well as psychological foundation and it gives to the company assumption for its positive development in the near future. The company has a high-quality and stable personnel. The conditions for professional growth, systematic education have been created. The staff is continually enriched by new experienced as well as young employees. The company guarantees by its regular investment the quality of technical equipment for all the divisions at the highest level adequate to the provided services. Elaborated methods and conceptions of solutions in the design and engineering preparation of small and larger constructions, in particular the constructions of railway transport infrastructure, references among expert public and among key customers, but also regular positive economic results in the previous years are a high-quality foundation for its further operation and development.

The optimistic vision to the nearest years is partially uncertain due to the ongoing crises. However, it is very probable that in the segment of transport infrastructure, road infrastructure and also railway infrastructure, the development and modernization will continue in Slovakia and in EU in a continual manner, although possibly at slower pace.

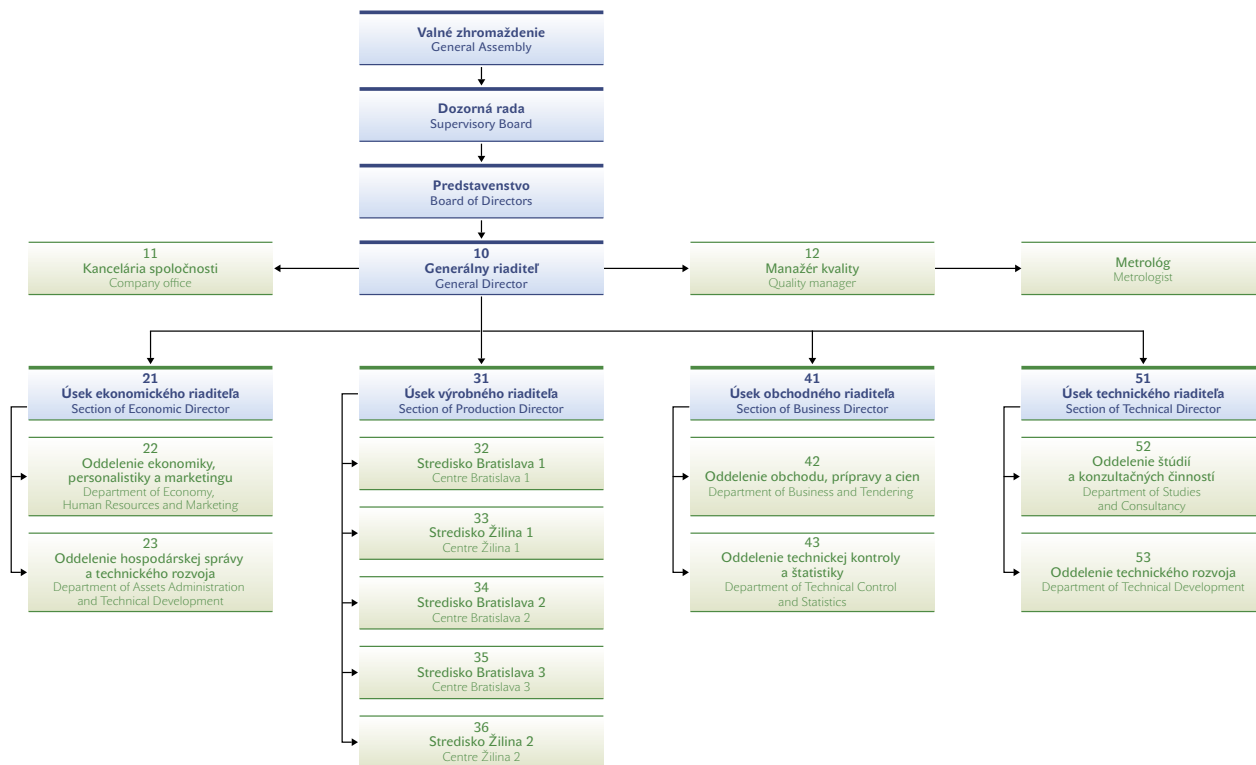
REMING CONSULT a. s. has in its strategy the task to distribute the risk and search for new possible positions in the Slovak market as well as in the European Union. Therefore we concentrate our business activities on:

- survey of domestic and international markets
- marketing and presentation of quality and complexity of the offered services
- strengthening of authority, enlarging the activities and territorial competence of the PSKD Company,
- growth of professional potential of its employees, recruitment and education of new employees,
- close co-operation with science and research.

REMING CONSULT a.s. is stabilized, it has an excellent technical and economic starting position and the company has all the prerequisites for its further development in the market of design, engineering and consulting activities in Slovakia and abroad.

04 Organizačná štruktúra

Organizational structure



4.1 Manažment spoločnosti pre rok 2011

Ing. Slavomír Podmanický, st. - predseda Predstavenstva a generálny riaditeľ

Ing. Ondrej Podolec - člen Predstavenstva

Ing. Slavomír Podmanický, ml. - člen Predstavenstva

Ekonomický úsek

Ing. Slavomír Podmanický, ml. - ekonomický riaditeľ

Mgr. Viera Bednáriková - vedúca oddelenia ekonomiky, personalistiky a marketingu

Obchodný úsek

Ing. Branislav Hudák - obchodný riaditeľ

Nataša Lužáková - vedúca oddelenia obchodu a prípravy
Ing. Marta Turanská - vedúca oddelenia technickej kontroly a štatistiky

Výrobný úsek

Ing. Ján Špánik - výrobný riaditeľ

Ing. Jozef Nižňan - vedúci Strediska Bratislava 1

Ing. Zuzana Vaškovičová - vedúca Strediska Bratislava 2

Ing. Ján Kušník - vedúci Strediska Bratislava 3

Ing. Karol Dobosz - vedúci Strediska Žilina 1

Ing. Roman Balaj - vedúci Strediska Žilina 2

Technický úsek

Ing. Ondrej Podolec - technický riaditeľ

4.1 Management of the company for 2011

Ing. Slavomír Podmanický, senior - member of the Board of Directors and General Director

Ing. Ondrej Podolec - member of the Board of Directors

Ing. Slavomír Podmanický, junior - member of the Board of Directors

Economic Section

Ing. Slavomír Podmanický, jr. - Economic Director

Mgr. Viera Bednáriková - Head of Economic, Human Resources and Marketing Department

Trade Section

Ing. Branislav Hudák - Business Director

Nataša Lužáková - Head of Business and Tendering Department

Ing. Marta Turanská - Head of Technical Control and Statistics Department

Production Section

Ing. Ján Špánik - Production Director

Ing. Jozef Nižňan - Head of Division Bratislava 1

Ing. Zuzana Vaškovičová - Head of Division Bratislava 2

Ing. Ján Kušník - Head of Division Bratislava 3

Ing. Karol Dobosz - Head of Division Žilina 1

Ing. Roman Balaj - Head of Division Žilina 2

Technical Section

Ing. Ondrej Podolec - Technical Director

Ekonomické ukazovatele a finančná situácia

Economic indicators and financial situation

05

5.1 Súvaha Balance sheet

	Súvaha Balance sheet	v tis. SK			(v tis. EUR) (in thous. EUR)		
		2006	2007	2008	2008	2009	2010
		auditované audited	auditované audited	auditované audited	auditované audited	auditované audited	auditované audited
	Majetok spolu (001) Total assets (001)	196 188	224 020	186 702	6 197	7 631	9 198
A.	Neobežný majetok (002) Fixed assets (002)	78 280	78 750	61 389	2 038	2 509	1 393
A.I.	Dlhodobý nehmotný majetok (003) Long-term intangible assets (003)	20 086	15 440	11 555	384	235	127
A.I.1.	Zriaďovacie náklady (004) First costs (004)	0	0	0	0	0	0
A.I.2.	Aktivované náklady na vývoj (005) Activated development costs (005)	0	0	0	0	0	0
A.I.3.	Softvér (006) Software (006)	2 974	2 203	2 192	73	53	74
A.I.4.	Oceniteľné práva (007) Valuable rights (007)	0	0	0	0	0	0
A.I.5.	Goodwill (008) Goodwill (008)	17 112	13 237	9 363	311	182	53
A.I.6.	Ostatný dlhodobý nehmotný majetok (009) Other long-term intangible assets (009)	0	0	0	0	0	0
A.I.7.	Obstarávaný dlhodobý nehmotný majetok (010) Procured long-term intangible assets (010)	0	0	0	0	0	0
A.I.8.	Poskytnuté preddavky na dlhodobý nehmotný majetok (011) Granted advance payment for long-term intangible assets (011)	0	0	0	0	0	0
A.II.	Dlhodobý hmotný majetok (012) Long-term tangible assets (012)	22 148	19 458	19 428	645	1 376	376
A.II.1.	Pozemky (013) Property (013)	741	741	741	25	897	24
A.II.2.	Stavby (014) Buildings (014)	7 491	7 032	6 576	218	213	197
A.II.3.	Samostatné hnutelné veci a súbory hnutelných vecí (015) Sole non fixed assets and set of non fixed assets (015)	13 932	11 441	12 085	401	265	154
A.II.4.	Pestovateľské celky trvalých porastov (016) Silvicultural units of standing overgrows (016)	0	0	0	0	0	0
A.II.5.	Základné stádo a ťažné zvieratá (017) Main herd and draught animals (017)	0	0	0	0	0	0
A.II.6.	Ostatný dlhodobý hmotný majetok (018) Other long-term tangible assets (018)	0	0	0	0	0	0
A.II.7.	Obstarávaný dlhodobý hmotný majetok (019) Procured long-term tangible assets (019)	0	0	0	0	0	0
A.II.8.	Poskytnuté preddavky na dlhodobý hmotný majetok (020) Granted advance payment for long-term tangible assets (020)	0	244	26	1	0	0
A.II.9.	Opravná položka k nadobudnutému majetku (021) Adjusting item to acquired assets (021)	0	0	0	0	0	0
A.III.	Dlhodobý finančný majetok (022) Long-term financial assets (022)	36 046	43 852	30 406	1 009	897	889
A.III.1.	Podielové cenné papiere a podiely v dcérskej účtovnej jednotke (023) Securities and shares in subsidiary accounting entity (023)	36 046	43 852	30 406	1 009	897	878

	Súvaha Balance sheet	v tis. SK			(v tis. EUR) (in thous. EUR)		
		2006	2007	2008	2008	2009	2010
		auditované audited	auditované audited	auditované audited	auditované audited	auditované audited	auditované audited
A.III.2.	Podielové cenné papiere a podiely v spoločnosti s podstatným vplyvom (024) Securities and shares in company with significant interest (024)	0	0	0	0	0	0
A.III.3.	Ostatné dlhodobé cenné papiere a podiely (025) Other long-term securities and shares (025)	0	0	0	0	0	0
A.III.4.	Pôžičky účtovnej jednotke v konsolidovanom celku (026) Loans to accounting entity in consolidated unit (026)	0	0	0	0	0	0
A.III.5.	Ostatný dlhodobý finančný majetok (027) Other long-term financial assets (027)	0	0	0	0	0	0
A.III.6.	Pôžičky s dobou splatnosti najviac jeden rok (028) Loans with payable period up to one year (028)	0	0	0	0	0	0
A.III.7.	Obstarávaný dlhodobý finančný majetok (029) Procured long-term financial assets (029)	0	0	0	0	0	10
A.III.8.	Poskytnuté preddavky na dlhodobý finančný majetok (030) Granted advance payment for long-term financial assets (030)	0	0	0	0	0	0
B.	Obežný majetok (031) Short-term assets (031)	100 489	133 383	111 274	3 694	4 474	6 896
B.I.	Zásoby (032) Inventory (032)	0	0	0	0	0	0
B.I.1.	Material (033) Material (033)	0	0	0	0	0	0
B.I.2.	Nedokončená výroba a polotovary (034) Unfinished production and semifinished products (034)	0	0	0	0	0	0
B.I.3.	Zákazková výroba s predpokladanou dobou ukončenia dlhšou ako jeden rok (035) Other production with assumed termination period exceeding one year (035)	0	0	0	0	0	0
B.I.4.	Výrobky (036) Products (036)	0	0	0	0	0	0
B.I.5.	Zvieratá (037) Animals (037)	0	0	0	0	0	0
B.I.6.	Tovar (038) Goods (038)	0	0	0	0	0	0
B.I.7.	Poskytnuté preddavky na zásoby (039) Granted advance payment for inventory (039)	0	0	0	0	0	0
B.II.	Dlhodobé pohľadávky (040) Long-term receivables (040)	62	17	0	0	28	26
B.II.1.	Pohľadávky z obchodného styku (041) Receivables from business relations (041)	0	0	0	0	28	26
B.II.2.	Pohľadávky voči dcérskej účtovnej jednotke a materskej účtovnej jednotke (042) Receivables towards controlled subject and controlling subject (042)	0	0	0	0	0	0
B.II.3.	Ostatné pohľadávky v rámci konsolidovaného celku (043) Other receivables within consolidated unit (043)	0	0	0	0	0	0
B.II.4.	Pohľadávky voči spoločníkom, členom a združeniu (044) Receivables towards partners, members and association (044)	0	0	0	0	0	0
B.II.5.	Iné pohľadávky (045) Other receivables (045)	0	0	0	0	0	0
B.II.6.	Odložená daňová pohľadávka (046) Deferred tax receivables (046)	0	17	0	0	0	0
B.III.	Krátkodobé pohľadávky (047) Short-term receivables (047)	56 043	37 096	16 470	547	762	6 745
B.III.1.	Pohľadávky z obchodného styku (048) Receivables from business relations (048)	53 496	37 078	14 195	471	572	6 612
B.III.2.	Pohľadávky voči dcérskej účtovnej jednotke a materskej účtovnej jednotke (049) Receivables towards controlled subject and controlling subject (049)	0	0	0	0	0	0

Súvaha Balance sheet		v tis. SK			(v tis. EUR) (in thous. EUR)		
		2006	2007	2008	2008	2009	2010
		auditované audited	auditované audited	auditované audited	auditované audited	auditované audited	auditované audited
B.III.3.	Ostatné pohľadávky v rámci konsolidovaného celku (050) Other receivables within consolidated unit (050)	0	0	0	0	0	0
B.III.4.	Pohľadávky voči spoločníkom, členom a združeniu (051) Receivables towards partners, members and association (051)	0	0	0	0	0	0
B.III.5.	Sociálne poistenie (052) Social insurance (052)	0	0	0	0	0	0
B.III.6.	Daňové pohľadávky (053) Tax receivables (053)	2 532	0	2 264	75	87	0
B.III.7.	Iné pohľadávky (054) Other receivables (054)	15	18	11	0	103	133
B.IV.	Finančné účty (055) Financial accounts (055)	44 384	96 270	94 804	3 147	3 683	124
B.IV.1.	Peniaze (056) Money (056)	602	704	773	26	36	99
B.IV.2.	Účty v bankách (057) Accounts in banks (057)	43 782	95 428	93 768	3 113	3 641	21
B.IV.3.	Účty v bankách s dobou viazanosti dlhšou ako jeden rok (058) Accounts in banks with liability period exceeding one year (058)	0	0	0	0	0	0
B.IV.4.	Krátkodobý finančný majetok (059) Short-term financial assets (059)	0	0	0	0	0	0
B.IV.5.	Obstarávaný krátkodobý finančný majetok (060) Procured short-term financial assets (060)	0	0	0	0	4	3
C.	Časové rozlíšenie (061) Accruals and deferrals (061)	17 419	11 887	14 039	466	646	908
C.1.	Náklady budúcich období dlhodobé (062) Prepayments (062)	814	785	1 955	65	0	0
C.2.	Náklady budúcich období krátkodobé (063) Prepayments (063)	0	0	0	0	39	310
C.3.	Príjmy budúcich období dlhodobé (064) Prepaid income (064)	16 605	11 102	12 084	401	0	0
C.4.	Príjmy budúcich období krátkodobé (065) Prepaid income (065)	0	0	0	0	607	598
	Spolu vlastné imanie a záväzky (066) Total equity and liabilities (066)	196 188	224 020	186 702	6 197	7 631	9 198
A.	Vlastné imanie (067) Equity (067)	92 142	116 912	144 674	4 802	4 507	4 840
A.I.	Základné imanie (068) Basic capital (068)	3 000	3 000	3 000	99	99	99
A.I.1.	Základné imanie (069) Basic capital (069)	3 000	3 000	3 000	99	99	99
A.I.2.	Vlastné akcie a vlastné obchodné podiely (070) Own stocks and business shares (070)	0	0	0	0	0	0
A.I.3.	Zmena základného imania (071) Fixed assets change (071)	0	0	0	0	0	0
A.I.4.	Pohľadávky za upísané vlastné imanie (072)	0	0	0	0	0	0
A.II.	Kapitálové fondy (073) Capital funds (073)	25 593	33 399	19 953	662	550	531
A.II.1.	Emisné ážio (074) Capital surplus (074)	0	0	0	0	0	0
A.II.2.	Ostatné kapitálové fondy (075) Other capital funds (075)	0	0	0	0	0	0
A.II.3.	Zákonný rezervný fond (Nedeliteľný fond) z kapitálových vkladov (076) Legal reserve fund (indivisible) from capital contributions (076)	0	0	0	0	0	0
A.II.4.	Oceňovacie rozdiely z precenenia majetku a záväzkov (077) Differences in valuation from revaluation of assets and liabilities (077)	25 593	33 399	19 953	662	550	531

	Súvaha Balance sheet	v tis. SK			(v tis. EUR) (in thous. EUR)		
		2006	2007	2008	2008	2009	2010
		auditované audited	auditované audited	auditované audited	auditované audited	auditované audited	auditované audited
A.II.5.	Oceňovacie rozdiely z kapitálových účastín (078) Differences in valuation from from capital shares (078)	0	0	0	0	0	0
A.II.6.	Oceňovacie rozdiely z precenenia pri zlúčení, splynutí a rozdelení (079) Differences in valuation from revaluation at fusion, merger and division (079)	0	0	0	0	0	0
A.III.	Fondy zo zisku (080) Funds from profit (080)	608	608	608	20	20	20
A.III.1.	Zákonný rezervný fond (081) Legal reserve fund (081)	608	608	608	20	20	20
A.III.2.	Nedeliteľný fond (082) Indivisible fund (082)	0	0	0	0	0	0
A.III.3.	Štatutárne fondy a ostatné fondy (083) Statutory funds and other funds (083)	0	0	0	0	0	0
A.IV.	Výsledok hospodárenia minulých rokov (084) Profit or loss from previous year (084)	51 657	56 640	58 905	1 955	2 728	3 094
A.IV.1.	Nerozdelený zisk minulých rokov (085) Undivided profit from previous years (085)	51 657	56 640	58 905	1 955	2 728	3 094
A.IV.2.	Neuhradená strata minulých rokov (086) Loss carried forward (086)	0	0	0	0	0	0
A.V.	Výsledok hospodárenia za účtovné obdobie po zdanení (087) Profit or loss in current period (087)	11 284	23 265	62 208	2 065	1 108	1 095
B.	Závazky (088) Liabilities (088)	104 046	107 108	42 028	1 395	3 123	4 361
B.I.	Rezervy (089) Reserves (089)	1 955	7 488	5 106	169	203	185
B.I.1.	Rezervy zákonné dlhodobé (090) Legal reserves (090)	0	0	0	0	0	0
B.I.2.	Rezervy zákonné krátkodobé (091) Legal reserves (091)	0	0	0	0	205	185
B.I.3.	Ostatné dlhodobé rezervy (092) Other long-term reserves (092)	0	0	0	0	-1	0
B.I.4.	Ostatné krátkodobé rezervy (093) Other short-term reserves (093)	0	0	0	0	0	0
B.II.	Dlhodobé záväzky (094) Long-term liabilities (094)	1 685	1 888	3 300	110	81	122
B.II.1.	Dlhodobé záväzky z obchodného styku (095) Long-term liabilities from business relations (095)	0	0	0	0	0	0
B.II.2.	Dlhodobé nevyfakturované dodávky (096) Long-term unbilled deliveries (096)	0	0	0	0	0	0
B.II.3.	Dlhodobé záväzky voči dcérskej účtovnej jednotke a materskej účtovnej jednotke (097) Long-term liabilities towards controlled subject and controlling subject (097)	0	0	0	0	0	0
B.II.4.	Ostatné dlhodobé záväzky v rámci konsolidovaného celku (098) Other long-term liabilities within consolidated unit (098)	0	0	0	0	0	0
B.II.5.	Dlhodobé prijaté preddávky (099) Long-term received advances (099)	0	0	0	0	0	0
B.II.6.	Dlhodobé zmenky na úhradu (100) Long-term drafts for payment (100)	0	0	0	0	0	0
B.II.7.	Vydané dlhopisy (101) Issued bonds (101)	0	0	0	0	0	0
B.II.8.	Záväzky zo sociálneho fondu (102) Liabilities form social fund (102)	756	569	1 078	36	38	87
B.II.9.	Ostatné dlhodobé záväzky (103) Other long-term liabilities (103)	929	1 037	1 941	64	34	21
B.II.10.	Odložený daňový záväzok (104) Deferred tax liability (104)	0	282	281	9	8	14
B.III.	Krátkodobé záväzky (105) Short-term liability (105)	100 406	97 732	33 622	1 116	2 838	4 053

	Súvaha Balance sheet	v tis. SK			(v tis. EUR) (in thous. EUR)		
		2006	2007	2008	2008	2009	2010
		auditované audited	auditované audited	auditované audited	auditované audited	auditované audited	auditované audited
B.III.1.	Závazky z obchodného styku (106) Liability from business relation (106)	85 626	86 208	30 051	998	2 151	3 460
B.III.2.	Nezafakturované dodávky (107) Unbilled deliveries (107)	152	193	70	2	12	3
B.III.3.	Závazky voči dcérskej účtovnej jednotke a materskej účtovnej jednotke (108) Liabilities towards controlled subject and controlling subject (108)	0	0	0	0	0	0
B.III.4.	Ostatné záväzky v rámci konsolidovaného celku (109) Other liabilities within consolidated unit (109)	0	0	0	0	0	0
B.III.5.	Závazky voči spoločníkom a združeniu (110) Liabilities towards partners and association (110)	0	0	0	0	0	0
B.III.6.	Závazky voči zamestnancom (111) Liabilities towards employees (111)	11 424	55	0	0	268	331
B.III.7.	Závazky zo sociálneho poistenia (112) Liabilities from social insurance (112)	1 495	1 788	23	1	77	89
B.III.8.	Daňové záväzky a dotácie (113) Tax liabilities and subsidies (113)	1 709	9 488	3 478	115	328	168
B.III.9.	Ostatné záväzky (114) Other liabilities (114)	0	0	0	0	0	0
B.IV.	Krátkodobé finančné výpomoci (115) Short-term financial subsidies (115)	0	0	0	0	0	0
B.V.	Bankové úvery (116) Bank credits (116)	0	0	0	0	0	0
B.V.1.	Bankové úvery dlhodobé (117) Bank credits - long (117)	0	0	0	0	0	0
B.V.2.	Bežné bankové úvery (118) Current bank credits (118)	0	0	0	0	0	0
C.	Časové rozlíšenie (119) Accruals and deferrals (119)	0	0	0	0	209	-3 557
C.1.	Výdavky budúcich období dlhodobé (120) Accruals (120)	0	0	0	0	0	-3 557
C.2.	Výdavky budúcich období krátkodobé (121) Accruals (121)	0	0	0	0	0	0
C.3.	Výnosy budúcich období dlhodobé (122) Deferred income (122)	0	0	0	0	0	0
C.4.	Výnosy budúcich období krátkodobé (123) Deferred income (123)	0	0	0	0	0	0

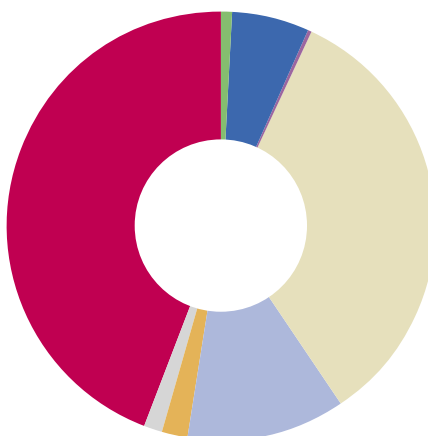
5.2 Výkaz ziskov a strát Profit and Loss Statement









Výkaz ziskov a strát Profit and Loss statement	v tis. Sk			(v tis. EUR) (in thous. EUR)		
	2006	2007	2008	2008	2009	2010
	auditované audited	auditované audited	auditované audited	auditované audited	auditované audited	auditované audited
Tržby za predaj tovaru (01) Income of merchandise (01)	0	0	0	0	0	0
Náklady vynaložené na obstaranie predaného tovaru (02) Costs of sold merchandise procurement (02)	0	0	0	0	0	0
Obchodná marža (03) Gross margin (03)	0	0	0	0	0	0
Výroba (04) Production (04)	228 609	260 003	343 698	11 409	9 129	10 401
Tržby za predaj vlastných výrobkov a služieb (05) Income from sales of own products and services (05)	228 609	260 003	343 698	11 409	9 129	10 401
Zmeny stavu vnútroorganizačných zásob (06) Change in inventory (06)	0	0	0	0	0	0
Aktivácia (07) Activation (07)	0	0	0	0	0	0
Výrobná spotreba (08) Production cost (08)	168 503	157 690	208 937	6 935	5 152	6 623
Spotreba materiálu, energie a ostatných neskladovateľných dodávok (09) Costs of material, energies and other supplies (09)	2 887	2 930	3 314	110	123	134
Služby (10) Services (10)	165 616	154 787	205 623	6 825	5 028	6 489
Pridaná hodnota (11) Value added (11)	60 106	102 313	134 761	4 473	3 977	3 778
Osobné náklady (12) Staff cost (12)	44 664	59 729	71 093	2 360	2 348	2 409
Mzdové náklady (13) Wages (13)	30 862	44 363	54 249	1 801	1 711	1 778
Odmeny členom orgánov spoločnosti a družstva (14) Commissions of company authorities and association members (14)	3 200	1 850	2 400	80	78	80
Náklady na sociálne poistenie (15) Social insurance cost (15)	9 691	12 609	13 409	445	520	512
Sociálne náklady (16) Social cost (16)	762	907	1 035	34	37	38
Dane a poplatky (17) Taxes and fees (17)	1 201	2 515	4 582	152	129	48
Odpisy a opravné položky k dlhodobému nehmotnému majetku a dlhodobému hmotnému majetku (18) Depreciation and adjusting items of long-term intangible and long-term tangible assets (18)	7 910	10 394	10 762	357	360	332
Tržby z predaja dlhodobého majetku a materiálu (19) Income from sales of investment assets and material (19)	212	540	1 140	38	0	1 588
Zostatková cena predaného dlhodobého majetku a predaného materiálu (20) Net book value of investment assets and material sold (20)	230	0	195	6	0	1 258
Tvorba a zúčtovanie opravných položiek k pohľadávkam (21) Creation and clearing of adjusting items for receivables (21)	0	0	0	0	0	1
Ostatné výnosy z hospodárskej činnosti (22) Other income from economic activity (22)	314	153	486	16	2	16
Ostatné náklady na hospodársku činnosť (23) Other costs of economic activity (23)	697	747	992	33	47	28
Prevod výnosov z hospodárskej činnosti (24) Transfer of income from economic activity (24)	0	0	0	0	0	0
Prevod nákladov na hospodársku činnosť (25) Transfer of costs of economic activity (25)	0	0	0	0	0	0
Výsledok hospodárenia z hospodárskej činnosti (26) Profit or loss from operating activity (26)	5 955	29 621	48 763	1 619	1 092	1 304

Výkaz ziskov a strát Profit and Loss statement	v tis. Sk			(v tis. EUR) (in thous. EUR)		
	2006	2007	2008	2008	2009	2010
	auditované audited	auditované audited	auditované audited	auditované audited	auditované audited	auditované audited
Tržby z predaja cenných papierov a podielov (27) Income from sales of securities and shares (27)	0	0	0	0	0	0
Predané cenné papiere a podiely (28) Sold securities and shares (28)	0	0	0	0	0	0
Výnosy z dlhodobého finančného majetku (29) Income from long-term financial assets (29)	8 220	2 000	25 035	831	300	150
Výnosy z cenných papierov a podielov v dcérskej účtovnej jednotke a v spoločnosti s podstatným vplyvom (30) Income from securities and shares in controlled subject and in company with significant interest (30)	0	0	0	0	0	0
Výnosy z ostatných dlhodobých cenných papierov a podielov (31) Income from other long-term securities and shares (31)	0	0	0	0	0	0
Výnosy z ostatného dlhodobého finančného majetku (32) Income from other long-term financial assets (32)	8 220	2 000	25 035	831	300	150
Výnosy z krátkodobého finančného majetku (33) Income from short-term financial assets (33)	0	0	0	0	0	0
Náklady na krátkodobý finančný majetok (34) Costs of short-term financial assets (34)	0	0	0	0	0	0
Výnosy z precenenia cenných papierov a výnosy z derivátových operácií (35) Income from securities revaluation and income from derivating operations (35)	0	0	0	0	0	0
Náklady na precenenie cenných papierov a náklady na derivátové operácie (36) Costs of securities revaluation and costs of derivating operations (36)	0	0	0	0	0	0
Tvorba a zúčtovanie opravných položiek k finančnému majetku (37) Creation and clearing of adjusting items for financial activities (37)	0	0	0	0	0	0
Výnosové úroky (38) Interest on incomes (38)	105	172	499	17	14	13
Nákladové úroky (39) Interest on costs (39)	588	720	276	9	12	20
Kurzové zisky (40) Exchange rate profits (40)	45	1	14	0	0	0
Kurzové straty (41) Exchange rate losses (41)	267	77	114	4	0	0
Ostatné výnosy z finančnej činnosti (42) Other income from financial activity (42)	4	0	0	0	0	0
Ostatné náklady na finančnú činnosť (43) Other expenses of financial activity (43)	965	1 001	1 783	59	47	68
Prevod finančných výnosov (44) Transfer of financial income (44)	0	0	0	0	0	0
Prevod finančných nákladov (45) Transfer of financial expenses (45)	0	0	0	0	0	0
Výsledok hospodárenia z finančnej činnosti (46) Profit or loss from financial activity (46)	6 554	375	23 375	776	254	74
Výsledok hospodárenia z bežnej činnosti pred zdanením (47) Profit or loss from current activity (47)	11 284	23 265	62 208	2 065	1 346	1 378
Daň z príjmov z bežnej činnosti (48) Income tax from current activity (48)	1 225	6 731	9 930	330	238	283
Daň z príjmov z bežnej činnosti - splatná (49) Income tax from current activity - due (49)	1 342	6 404	9 914	329	239	277
Daň z príjmov z bežnej činnosti - odložená (50) Income tax from current activity - deferred (50)	-117	327	16	1	-1	-5
Výsledok hospodárenia z bežnej činnosti po zdanení (51) Profit or loss from current activity (51)	11 284	23 265	62 208	2 065	1 108	1 095
Mimoriadne výnosy (52) Extraordinary income (52)	0	0	0	0	0	0
Mimoriadne náklady (53) Extraordinary expenses (53)	0	0	0	0	0	0

Výkaz ziskov a strát Profit and Loss statement	v tis. Sk			(v tis. EUR) (in thous. EUR)		
	2006	2007	2008	2008	2009	2010
	auditované audited	auditované audited	auditované audited	auditované audited	auditované audited	auditované audited
Výsledok hospodárenia z mimoriadnej činnosti pred zdanením (54) Profit or loss from extraordinary activity (54)	0	0	0	0	0	0
Daň z príjmov z mimoriadnej činnosti (55) Income tax from extraordinary activity (55)	0	0	0	0	0	0
Daň z príjmov z mimoriadnej činnosti - splatná (56) Income tax from extraordinary activity - due (56)	0	0	0	0	0	0
Daň z príjmov z mimoriadnej činnosti - odložená (57) Income tax from extraordinary activity - deferred (57)	0	0	0	0	0	0
Výsledok hospodárenia z mimoriadnej činnosti po zdanení (58) Profit or loss from extraordinary activity (58)	0	0	0	0	0	0
Výsledok hospodárenia za účtovné obdobie pred zdanením (59) Profit or loss for accounting period (59)					1 347	1 378
Prevod podielov na výsledku hospodárenia spoločníkom (60) Transfer of shares on income from operations to partners (60)	0	0	0	0	0	0
Výsledok hospodárenia za účtovné obdobie po zdanení (57) Profit or loss for accounting period (57)	11 284	23 265	62 208	2 065	1 108	1 095

5.3 Štruktúra kapitálu Capital structure



Štruktúra kapitálu Capital structure		
	Základné imanie Basic Capital	1,08 % 99 600 €
	Kapitálové fondy Capital funds	5,78 % 531 644 €
	Fondy zo zisku Funds from profit	0,22 % 20 182 €
	Výsledok hospodárenia z minulých rokov Trading income of previous years	33,64 % 3 094 247 €
	Výsledok hospodárenia za rok 2010 Trading income of 2010	11,91 % 1 095 272 €
	Krátkodobé rezervy Short-term reserves	2,02 % 185 428 €
	Dlhodobé záväzky Long-term liabilities	1,33 % 122 564 €
	Krátkodobé záväzky Short-term liabilities	44,06 % 4 053 022 €
	Časové rozlíšenie Time distinguishing	-0,04 % -3 557 €
	Majetok spolu Total assets	100 % 9 198 402 €

5.4 Správa nezávislého audítora o overení účtovnej závierky Independent auditor's report on approval of the statement of finances

SPRÁVA NEZÁVISLÉHO AUDÍTORA Akcionárom a štatutárnemu orgánu spoločnosti REMING CONSULT a.s.

Správa k účtovnej závierke

1. Uskutočnili sme audit priloženej účtovnej závierky spoločnosti REMING CONSULT a.s., ktorá obsahuje súvahu k 31. decembru 2010, výkaz ziskov a strát a poznámky za rok končiaci k tomuto dátumu, ako aj prehľad významných účtovných zásad a účtovných metód a ďalších vysvetľujúcich poznámok.

Zodpovednosť štatutárneho orgánu za účtovnú závierku

2. Štatutárny orgán je zodpovedný za zostavenie tejto účtovnej závierky, ktorá poskytuje pravdivý a verný obraz v súlade so zákonom o účtovníctve č. 431/2002 Z. z. v znení neskorších predpisov (ďalej len „zákon o účtovníctve“) a za interné kontroly, ktoré štatutárny orgán považuje za potrebné pre zostavenie účtovnej závierky, ktorá neobsahuje významné nesprávnosti, či už v dôsledku podvodu alebo chyby, za výber a uplatňovanie vhodných účtovných zásad a účtovných metód, ako aj uskutočnenie účtovných odhadov primeraných za daných okolností.

Zodpovednosť audítora

3. Našou zodpovednosťou je vyjadriť stanovisko k tejto účtovnej závierke na základe nášho auditu. Audit sme uskutočnili v súlade s medzinárodnými auditorskými štandardmi. Podľa týchto štandardov máme dodržiavať etické požiadavky, naplánovať a vykonať audit tak, aby sme získali primerané uistenie, že účtovná závierka neobsahuje významné nesprávnosti.

Súčasťou auditu je uskutočnenie postupov na získanie auditorských dôkazov o sumách a údajoch vykázaných v účtovnej závierke. Zvolené postupy závisia od úsudku audítora, vrátane posúdenia rizík významnej nesprávnosti v účtovnej závierke, či už v dôsledku podvodu alebo chyby. Pri posudzovaní tohto rizika audítor berie do úvahy interné kontroly relevantné na zostavenie účtovnej závierky účtovnej jednotky, ktorá poskytuje pravdivý a verný obraz, aby mohol navrhnúť auditorské postupy vhodné za daných okolností, nie však na účely vyjadrenia stanoviska k účinnosti interných kontrol účtovnej jednotky.

Audit ďalej zahŕňa vyhodnotenie vhodnosti použitých účtovných zásad a účtovných metód a primeranosti účtovných odhadov, ktoré urobil štatutárny orgán, ako aj vyhodnotenie celkovej prezentácie účtovnej závierky.

Sme presvedčení, že auditorské dôkazy, ktoré sme získali, poskytujú dostatočné a vhodné východisko pre vyjadrenie nášho stanoviska.

Stanovisko

4. Podľa nášho stanoviska účtovná závierka poskytuje vo všetkých významných súvislostiach pravdivý a verný obraz finančnej situácie spoločnosti REMING CONSULT a.s. k 31. decembru 2010 a výsledku jej hospodárenia za rok končiaci k uvedenému dátumu v súlade so zákonom o účtovníctve.

Bratislava, 5. apríla 2011

TOP GARANT s.r.o.
Licencia SKAU č. 221

Saratovská 7, 841 02 Bratislava
Obch. reg. okr. Súd Bratislava I, oddiel: Sro, vložka č.: 11033/B



Ing. Ivan Čuhár
Zodpovedný audítor
Licencia SKAU č. 284

5.5 Stanovisko Dozornej rady k účtovnej závierke a k podnikateľskej činnosti a k realizácii hospodárskej stratégie spoločnosti v roku 2010

Dozorná rada spoločnosti REMING CONSULT a. s.

Stanovisko k podnikateľskej činnosti a k realizácii hospodárskej stratégie spoločnosti v roku 2010.

Spoločnosť potvrdila aj v roku 2010 svoje vedúce postavenie na trhu projektových prác, inžinierskych a konzultačných činností v oblasti stavieb železničnej dopravnej infraštruktúry na Slovensku. Dosiahla priaznivé ekonomické výsledky napriek pretrvávajúcej hospodárskej kríze. Svoju prestíž, rešpekt a uznanie v odborných kruhoch a u konkurencie si posilnila kvalitou služieb, presadzovaním nových technológií, technických riešení a serióznou obchodnou politikou.

Podnikateľská činnosť v roku 2010 bola plne v súlade s dlhodobou stratégiou spoločnosti, s dôrazom na zvyšovanie firemnej kultúry, etiky podnikania a serióznym marketingom. Opäť je možné len pozitívne hodnotiť výsledky v rámci aktivít neziskovej organizácie Spoločnosti PSKD, vďaka ktorým sa jej dostáva uznanie na Slovensku i v zahraničí.

Dozorná rada hodnotí rok 2010 z pohľadu podnikateľskej činnosti a naplňovania jej stratégie za veľmi dobrý.

K jednotlivým oblastiam :

1. Výroba - tržby zaznamenali v roku 2010 nárast a dosiahli výšku 11,990 mil.Euro. Hospodársky plán bol prekročený o 8 %. Hospodársky výsledok z bežnej činnosti pred zdanením bol 1,378 mil.Euro. K 31.12.2010 bolo vlastné imanie spoločnosti 4,840 mil.Euro. Vzrástlo oproti predchádzajúcemu obdobiu o 7,4 %.
2. Finančná stabilita – cashflow, bola po celý rok priaznivá, bez problémov. Z titulu vystavenia bankových záruk vyžadovaných ŽSR bol opäť kontokorentný úver vo financujúcej pobočke UniCreditBanka Slovakia a.s. po celý rok aktívny. Úhrady záväzkov prebiehali bez výraznejších meškaní, v závislosti na úhrady faktúr odberateľov.
3. Medzi rozhodujúcimi činnosťami v roku 2010 opäť prevládali služby v súvislosti s projektovou a inžinierskou prípravou modernizácie železničných koridorov. Za najvýznamnejšie a objemom výroby najväčšie akcie je možné považovať :
 - DRS na 6.etapu stavby „Modernizácia žel.trate Nové Mesto n/V - Púchov“
 - IČ a MPV na 2., 3., 4., 5 a 6.etapu stavby „Modernizácia žel.trate Nové Mesto n/V – Púchov“
 - DRS na 2.etapu stavby „Modernizácia žel.trate Púchov – Žilina“
 - MPV a IČ na 2.etapu stavby „Modernizácia žel.trate Púchov – Žilina“
 - DSP na 1. a 5.etapu stavby „Modernizácia žel.trate L.Mikuláš – Poprad Tatry“
 - Prieskumy a EIA na stavbu “Modernizácia žel.trate Krásno n/K – Čadca – št.hranica“
4. V roku 2010 bol zabezpečený kontinuálny a potrebám primeraný technický rozvoj, vrátane konania zavedeného systému pravidelných brainstormingov, ktorý zodpovedal celkovej stratégii rozvoja.
5. V personálnej oblasti nedošlo k zásadným zmenám.
6. Vzdelávanie a odborný rast pokračoval zavedeným systémom.
7. V spoločnosti je zavedený a udržiavaný a auditom potvrdený systém manažérstva kvality podľa STN EN 9001:2001.

Prácu a výsledky vrcholového manažmentu v roku 2010 je možné hodnotiť vysoko pozitívne.

REMING Consult a.s. bol opäť hlavným garantom a spolu so Spoločnosťou PSKD aj organizátorom medzinárodnej konferencie 6.Fórum kolajovej dopravy, ktorá sa konala pod záštitou ministra dopravy, rektora Žilinskej univerzity a rektora STU Bratislava s vyše 250 účastníkmi, s veľmi dobrým odborným i spoločenským ohlasom.

Dozorná rada zasadala v roku 2010 dvakrát. Predmetom kontroly a jej hodnotenia boli:

- plnenie hlavných úloh pre rok 2010
- plnenie hospodárskeho plánu
- efektívnosť investícií a vynaložené náklady
- hodnotenie kvality projektových prác, inžinierskej a konzultačnej činnosti
- hodnotenie výkonnosti členov predstavenstva a vrcholového manažmentu
- naplňovanie stratégie spoločnosti.

Záver :

Dozorná rada doporučuje Valnému zhromaždeniu schváliť Výročnú správu za rok 2010.

V Bratislave 19.04.2011.

Za Dozornú radu :

Ing. Josef Fidler, predseda
Ing. Jaroslav Vosáhlo, člen
Ing. Zuzana Podolcová, člen

5.5 Standpoint of the Supervisory Board to the statement of finances and business activities and realization of the economic strategy of the company in 2010

Supervisory Board of the company REMING CONSULT a. s.

Standpoint to the business activity and realization of economic strategy of the company in 2010.

Also in 2010 the company confirmed its leading position in the market of design work, engineering and consulting activities in the area of railway transport infrastructure constructions in Slovakia. It reached favourable economic results despite the lasting economic crises. Its prestige, respect and acknowledgement in professional circles and with competition was strengthened by its high-quality of services, promotion of new technologies, technical solutions and serious business policy.

The business activity in 2010 was fully corresponding the long-term strategy of the company, with the emphasis on increase of the company culture, business ethics and serious marketing. Once again it is possible to evaluate the results in the frame of a non-profit organization the Company PSKD only positively. Thanks to its results it gains respect in Slovakia as well as abroad.

From the perspective of business activities and fulfilment of its strategy the Supervisory board evaluates the year of 2010 as a very good one.

Standpoint to the particular areas:

1. Production – revenue recorded an increase in 2010 and reached 11.990 million euro. The economic plan was exceeded by 8 %. The economic result from the common activities before taxation reached 1.378 million euro. On 31 December 2010 was the equity of the company 4.840 million euro. The annual increase represents 7.4 %.
2. Financial stability – cash-flow was favourable all year, without any difficulties. Due to the bank guarantees required by the Railways of the Slovak Republic the bank overdraft account at the financing branch of UniCreditBanka Slovakia a. s. was active all year through. Payment of liabilities was carried out without significant delays, depending on customers' payment of invoices.
3. Among the key activities in 2010 prevailed the services related to the design and engineering preparation of the railway corridors modernization. The following activities could be considered as the most significant and largest according to the volume of production:
 - DRS for the 6th stage of the construction „Modernization of the railway track Nové Mesto nad Váhom – Púchov“
 - engineering activities and ownership relation settlement on 2nd, 3rd, 4th, 5th and 6th stage of the construction „Modernization of the railway track Nové Mesto nad Váhom – Púchov“
 - DRS for the 2nd stage of the construction „Modernization of the railway track Púchov – Žilina“
 - ownership relations settlement and engineering activities for the 2nd stage of the construction „Modernization of the railway track Púchov – Žilina“
 - documentation for the building permit for the 1st and 5th stage of the construction „Modernization of the railway track Liptovský Mikuláš – Poprad Tatry“
 - surveys and EIA for the construction „Modernization of the railway track Krásno nad Kysucou – Čadca – state border“.
4. The continual and adequate technical development, including the established regular brain-storming sessions, was provided in 2010. The development corresponded the overall strategy of development.
5. There were no significant changes in the personnel area.
6. Education and professional growth continued according to the introduced system.
7. The system of quality management according to STN EN 9001:2001 was introduced, maintained and approved by an auditor

Work and results of the senior management in 2010 could be evaluated positively.

REMING Consult a. s. was again the main guarantor and jointly with the Company PSKD also the organizer of the international conference 6th Forum of Rail Transport held under the auspices of the Minister of Transport, the rector of the Žilina University and the rector of the STU Bratislava. More than 250 participants took place and the conference had a very positive professional and social response.

The Supervisory Board met twice in 2010. The object of its control and evaluation were:

- fulfilment of the main tasks for 2010
- fulfilment of the economic plan
- efficiency of investment and invested costs
- evaluation of the quality of the design work, engineering and consulting activities
- performance evaluation of the Board of Directors and senior management
- fulfilment of the company's strategy.

Conclusion:

The Supervisory Board recommends the General Annual Meeting to approve the Annual Report for 2010.

In Bratislava, 19th April 2011

On behalf of the Supervisory Board:

Ing. Josef Fidler, Chairman
Ing. Jaroslav Vosáho, member
Ing. Zuzana Podolcová, member



Trnavská cesta 27, 831 04 Bratislava 3
Slovenská republika

Tel.: 00421 2 55566161
Fax: 00421 2 55566144
E-mail: reming@reming.sk

www.reming.sk