



Výročná správa
2003

Obsah

1. Úvod	3
1.1. Príhovor predsedu predstavenstva	3
1.2. Identifikačné údaje spoločnosti	4
2. Organizačná štruktúra spoločnosti a zloženie štatutárnych orgánov spoločnosti	5
3. Zhodnotenie činnosti za uplynulé obdobie a predpokladaný vývoj spoločnosti	6
4. Významní odberatelia	10
5. Rozhodujúce zákazky	11
6. Ekonomické ukazovatele spoločnosti	13
6.1. Súvaha	13
6.2. Výkaz ziskov a strát	14
6.3. Štruktúra kapitálu	16
7. Správa audítora o overení účtovnej závierky	17

1. Úvod

1.1. Príhovor predsedu predstavenstva

Popredné postavenie spoločnosti REMING Consult a.s. v rebríčku najvýznamnejších inžiniersko-projektových organizácií na Slovensku, dosiahnuté výsledky a pozitívne hodnotenia, ale i oprávnené nadobudnuté sebavedomie, sú prirodzeným výsledkom správneho trendu rozvoja spoločnosti v uplynulých rokoch. Rozhodujúcim základom týchto úspechov sú pre spoločnosť REMING Consult a.s. vysoká odbornosť, spoľahlivosť, kreativita, kultúra a korektnosť pri poskytovaní všetkých projektových, inžinierskych, či konzultačných služieb.



Po celý rok 2003 bola spoločnosť finančne stabilná. Do technického rozvoja boli v roku 2003 vložené značné investície s cieľom zabezpečiť kontinuálne kvalitný, profesionálny a koncepčný rozvoj spoločnosti. Externá preverka potvrdila funkčnosť Systému riadenia kvality podľa STN EN ISO 9001:2001.

Positívny trend bol zaznamenaný i v personálnej oblasti. Vyše 20%-ný nárast počtu pracovníkov, zavedené systémové vzdelávanie pracovníkov na všetkých úrovniach a v každom veku a optimálny technický rozvoj bol ďalšou zárukou rozvoja spoločnosti i v tejto oblasti. Štandardne fungoval i sociálny program.

V priebehu roka 2003 boli dokončené a odovzdané viaceré veľké dopravné projekty, najmä železničné, a to na rôznych stupňoch projektovej prípravy, vrátane náročnej inžinierskej a majetkoprávnej činnosti. Už tradične bola spoločnosť oslovovaná na projektovú a inžiniersku prípravu stavieb pozemného charakteru. V roku 2003 sa rozšírila spolupráca so zahraničnými klientmi a projektovými organizáciami z krajín EÚ.

REMING Consult a.s. posilnil spoluprácu s technickými univerzitami. Pre riešenie náročných projektov spoločnosť využíva platformu odborných diskusií, workshopov, resp. zapája do riešenia náročných projektov odborníkov z technických univerzít a z iných odborných organizácií.

Pre rok 2004 máme vysoké ambície. Personálne, legislatívne i technicky sme pripravení úspešne zvládnuť vysoké nároky vyplývajúce i zo vstupu Slovenska do Európskej únie. Naplnenie našich projektových, inžinierskych a konzultačných kapacít očakávame najmä v oblasti stavieb modernizácie železničných tratí. Sme však pripravení i na ostatné druhy zákaziek u nás i v zahraničí.

Vážení obchodní partneri,
REMING Consult a.s. je pripravený byť Vaším kvalitným a spoľahlivým partnerom pri príprave a realizácii Vašich stavieb.



Ing. Slavomír Podmanický
predseda predstavenstva
spoločnosti REMING Consult a.s.

1.2. Identifikačné údaje spoločnosti:

Obchodný názov:	REMI CONSULT a.s.
Sídlo spoločnosti:	Trnavská cesta 27, 831 04 Bratislava 3
Právna forma:	akciová spoločnosť
Zápis v obchodnom registri:	Okresný súd Bratislava I, oddiel Sa, vložka č. 1532/B
Deň zápisu:	9. októbra 1997
IČO:	35729023
Pobočka v Žiline:	Sasinkova 26, 010 01 Žilina 1

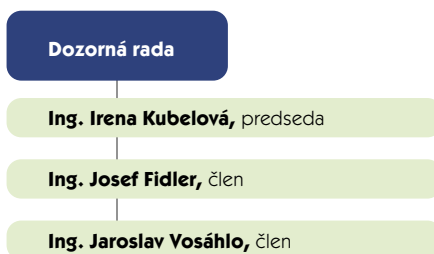
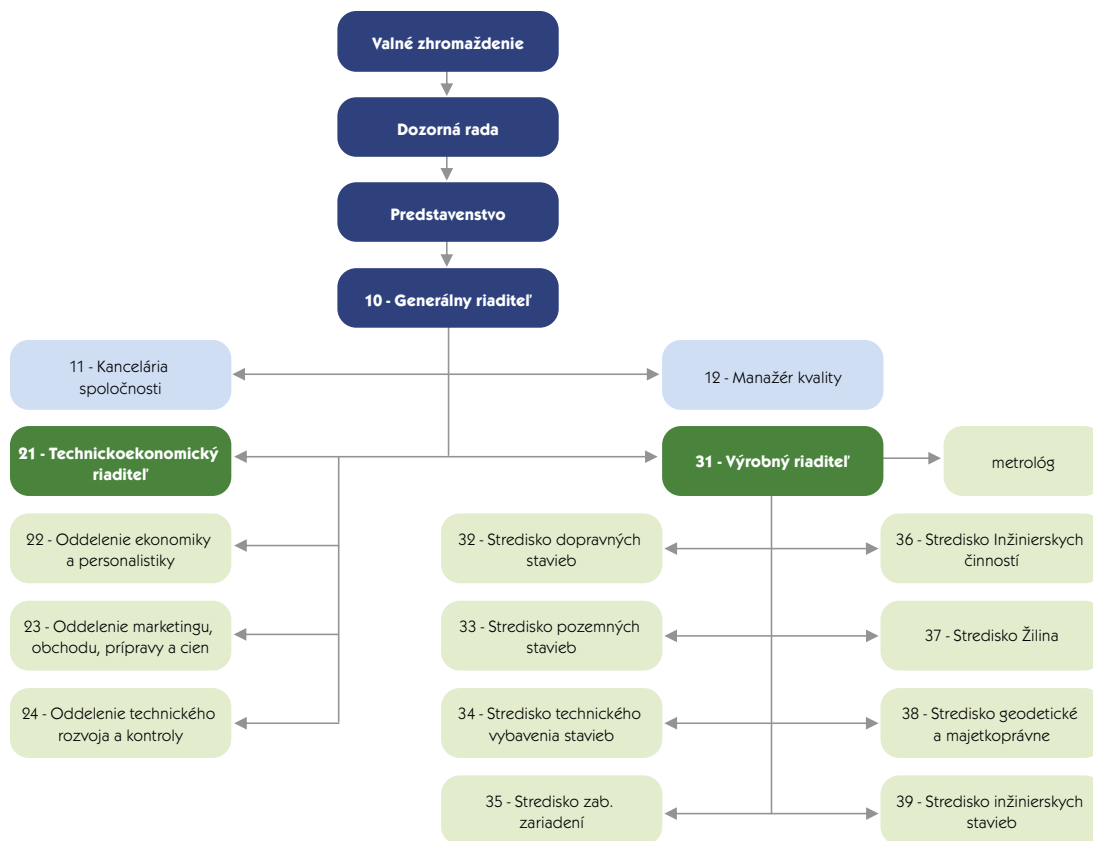
Predmet činnosti podľa Obchodného registra

- projektovanie stavieb dopravných – koľajová doprava v komplexnej profesijnej skladbe,
- projektovanie stavieb dopravných – pozemné komunikácie,
- projektovanie stavieb pozemných,
- projektovanie stavieb – technické vybavenie stavieb
(vykurovanie a zdroj tepla, vzduchotechnika, zdravotníctvo, technologické zariadenia, zariadenia na distribúciu technických plynov, elektrické silové zariadenia a rozvody NN, bleskozvody, elektroinštalácie silové a slaboprádové, elektrické oznamovacie a zabezpečovacie zariadenia a rozvody),
- statické výpočty nosných konštrukcií stavieb,
- inžinierska činnosť:
 - zabezpečenie vstupných podkladov
 - prieskum inžinierskych sietí
 - zabezpečenie prieskumov
 - zabezpečenie komplexnej činnosti smerujúcej k vydaniu rozhodnutí v zmysle stavebného zákona (vrátane špeciálnych stavebných úradov – cestný orgán, vodohospodársky, Štátny dráhový úrad a iné)
- výkon činnosti autorského dozoru,
- geodetické a kartografické práce,
- majetkoprávne vysporiadania (vrátane geometrických plánov),
- obstarávateľská s sprostredkovateľská činnosť v stavebníctve,
- poradenská a konzultačná činnosť,
- verejné obstarávanie v znení zákona č. 557/2000 Z.z.



2.

Organizačná štruktúra spoločnosti a zloženie štatutárnych orgánov spoločnosti



3. Zhodnotenie činnosti za uplynulé obdobie a predpokladaný vývoj spoločnosti

Výroba a obchod

Rok 2003 potvrdil v oblasti výroby a obchodu trvalý pozitívny rast a rozvoj spoločnosti. Túto skutočnosť jasne preukázali ekonomické ukazovatele. Okrem plnenia rozhodujúcich úloh v projektovej a inžinierskej príprave významných stavieb, REMING Consult a.s. rozšíril sféry svojho záujmu a rozsah poskytovaných služieb.

Pre Železnice Slovenskej republiky – najvýznamnejšieho klienta, bola na V. koridore zabezpečovaná projektová dokumentácia na všetkých stupňoch, vrátane prieskumných prác a inžinierskej činnosti. Podarilo sa dokončiť projekty pre realizáciu stavby a zabezpečiť kompletnú inžiniersku činnosť – všetky stavebné povolenia na 1. etapu v úseku Trnava – Piešťany a dokončiť projektovú dokumentáciu pre územné rozhodnutie v úseku Nové Mesto nad Váhom – Púchov.

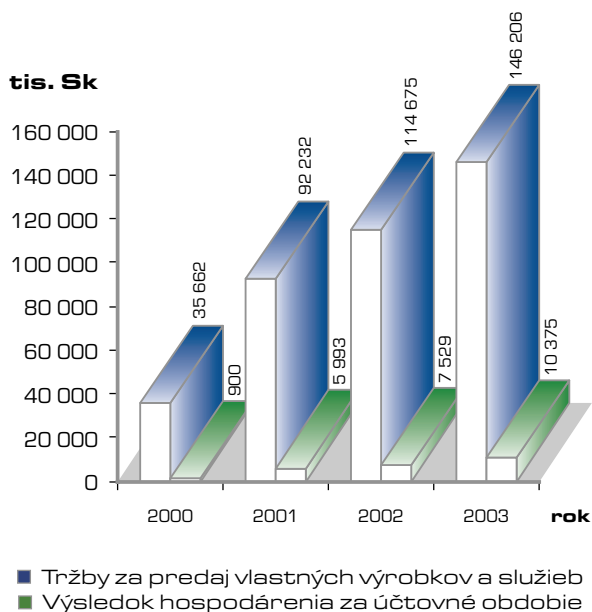
Na kontroverznú stavbu Rekonštrukcie železničnej stanice Bratislava – filiálka bola vypracovaná technicky, ekologicky, urbanisticky i architektonicky mimoriadne náročná projektová dokumentácia pre územné rozhodnutie.

Rovnako ako v uplynulých rokoch sa spoločnosti REMING Consult a.s. i v roku 2003 podarilo uspieť v niektorých výberových konaniach na projektovú a inžiniersku prípravu stavieb, u našich už stálych klientov, akými sú Allianz – Slovenská poisťovňa, a.s., Ministerstvo obrany SR, Dopravný podnik mesta Bratislavy, a.s. a pod.

Sféra obchodu a výroby bola v uplynulom období výrazne rozšírená o služby spojené s vypracovaním rôznych druhov štúdií a rozvojových projektov, pre domácich i zahraničných zákazníkov.

Tržby za predaj vlastných výrobkov a služieb

Výsledky hospodárenia od roku 2000 do 31. 12. 2003 (v tis. Sk)



Z najvýznamnejších je možné spomenúť Štúdiu alternatívnych riešení vedenia modernizovanej železničnej trate okolo prírodnej rezervácie Turecký vrch pri Novom Meste nad Váhom, ktorej výsledkom je schválený tunelový variant (tunel dĺžky 1,7 km), ďalej Štúdiu realizovateľnosti železničného prepojenia letísk Schwechat a M.R. Štefánika v Bratislave (slovenský úsek Wolfstahl – Petržalka) pre rakúsku konzultačno – projektovú kanceláriu Hary & Heinze, návrh riešenia nosného systému mestskej hromadnej dopravy pre Magistrát hl. mesta SR Bratislavy atď.

V záujme dosiahnutia vysokej kvality poskytovaných služieb REMING Consult a.s. úzko spolupracuje s technickými univerzitami a rovnako s významnými domácimi a zahraničnými projektovými a dodávateľskými organizáciami. Jedným z výsledkov je úspech vo výberovom konaní na technickú asistenciu, dozor investora a monitorovanie stavebných prác na stavbe „Modernizácia železničnej trate Bratislava Rača – Trnava“ v partnerstve s talianskou firmou ITALFERR S.p.A a TECNIC S.p.A. Consulting Engineers.

Stratégia spoločnosti, plánované tržby pre rok 2004 na úrovni 180 mil. Sk, plánované investície na technický rozvoj, vzdelávanie, ale i aktívna personálna politika sú dobrým predpokladom ďalšieho trvalého rozvoja spoločnosti.

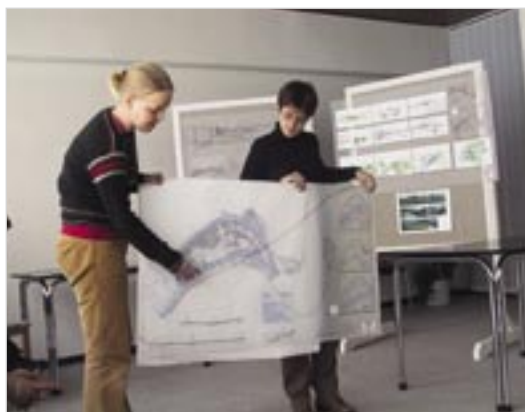
Odborné a verejné aktivity

Politika kvality spoločnosti ukladá poskytovať všetky služby k plnej spokojnosti zákazníka, aby meno spoločnosti bolo vždy spájané s pojmami kvalita, spoľahlivosť, odbornosť, kreativita, estetika a ekologická disciplína. REMING Consult a.s. sa rozhodol okrem iných, sústrediť sa na dva rozhodujúce spôsoby, ako dosiahnuť vytýčené ciele. A to verejná diskusia a úzka spolupráca s odborníkmi z technických univerzít, odborných inštitúcií, ale i s odborníkmi z praxe.

Z iniciatívy spoločnosti REMING Consult a.s. bola pred takmer 3 rokmi založená Spoločnosť PSKD – prevádzka a stavby koľajovej dopravy, ktorá napĺňa myšlienky riešenia problémov technických, rozvojových, prevádzkových, ekologických i estetických na princípe spájania výsledkov teórie s praxou. Členmi tejto spoločnosti sú Slovenská technická univerzita Bratislava, jej Stavebná fakulta a Fakulta architektúry, Žilinská univerzita, jej Stavebná fakulta a Fakulta elektrotechnická, Technická univerzita v Braunschweig, Dopravný podnik Bratislava a Košice, Železnice Slovenskej republiky, Železničná spoločnosť, a.s. a REMING Consult a.s.

Spoločnosť PSKD zorganizovala viaceré zaujímavé podujatia, vždy v záujme kvalitného riešenia problémov pri stavbách a v prevádzke najmä koľajovej dopravy. Medzi úspešné akcie patrili napríklad:

- **Workshop Nimnica vo februári 2003** – predmetom ktorého bolo technické, ekologické a krajinárske riešenie vedenia modernizovanej železničnej trate územím kúpeľov Nimnica a Nosickej priehrady.





- **Workshop Trenčín v máji 2003** – ktorého účelom bolo alternatívnym riešením preukázať najlepšie riešenie trasy modernizácie železničnej trate územím mesta Trenčín.
- **Diskusný klub na tému „Posúdenie prúdenia podzemných vôd pri navrhovaní veľkých líniových podzemných stavieb“** v decembri 2003 o možnom modelovaní riešenia žst. Bratislava filiálka v podpovrchovom variante.
- **Odborná komisia o Bratislavskej integrovanej doprave**, ktorá sa na prelome rokov 2002 a 2003 pravidelne schádzala na pôde REMING Consult a.s. a bola predvojom diskusie o nosnom dopravnom systéme v Bratislave už v réžii Magistrátu hl. mesta SR Bratislavy.

REMIING Consult a.s. má svoje zastúpenie a aktivity vo viacerých profesných i akademických inštitúciách. Je členom novozaloženej Slovenskej asociácie konzultačných inžinierov – SACE, má zastúpenie v Slovenskej komore stavebných inžinierov, v Slovenskej komore architektov, v Slovenskej obchodnej a priemyselnej komore, ale i vo Vedeckej rade Stavebnej fakulty na Žilinskej univerzite a v Priemyselnej rade Stavebnej fakulty na Slovenskej technickej univerzite v Bratislave.

Spoločnosť spolupracuje i so študentskými organizáciami AIESEC Slovensko a IAESTE Slovakia, cestou ktorých dáva študentom zo slovenských i zo zahraničných univerzít možnosť praxe.

Technický rozvoj

REMIING Consult a.s. od svojho vzniku v roku 1997 preferuje vysokú úroveň technického vybavenia spoločnosti. V zornom uhle sú najmä oblasti komunikácie, mobility, meracej techniky, reprodukčnej techniky a samozrejme najväčšia pozornosť sa sústreďuje na počítačovú techniku a softvérové vybavenie každého pracoviska. Dnes sú všetky pracoviská v sídle spoločnosti v Bratislave na Trnavskej ceste, alebo na pobočke v Žiline vybavené modernou počítačovou technikou pre projektovanie, geodetické práce, mapovanie, modelovanie, vizualizáciu, či prezentáciu.

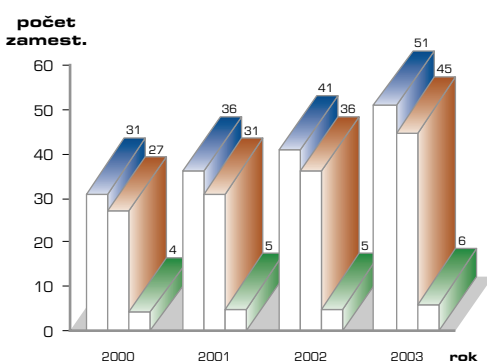
Ako každý rok i v roku 2003 bola rozhodujúca časť investícií vložená opäť do technického rozvoja spoločnosti, najmä do modernizácie HW a SW vybavenia, respektíve do nákupu ďalších progresívnych licencií pre posilnenie kapacít projektovania líniových železničných a cestných stavieb, ale i pozemných stavieb.

Spoločnosť vlastní grafické stanice Pentium III a Pentium IV, softvérové programy Windows a Microsoft Office, AutoCAD (31 licencií), MX profesionál (5 licencií), Rail CAD, 3D a 4D studio VIZ, Cenkros, MS Project, NEXIS 3.5, GEO 4, Kokeš, Microstation atď. Počítačová sieť funguje na báze NOVELL a type serveru Compaq Proliant. Reprografické vybavenie prezentujú Plotre HP Design Jet 1050, laserové a farebné tlačiarne od firmy HP, kopírky KONICA 7020 atď. Geodetické práce sú zabezpečované meracími prístrojmi typu Leica TCM 1101, Leica NA 730 a pod.

Personálna a sociálna politika

V súčasnosti prekročil počet zamestnancov v spoločnosti číslo 50. Podiel vysokoškolsky vzdelaných zamestnancov je 82%, podiel autorizovaných inžinierov presahuje 50%. Za rok 2003 bol nárast pracovníkov 20%-ný. Vzhľadom na pozitívny rozvoj spoločnosti a pravidelný medziročný nárast objemu prác okolo 20%, je i v budúcnosti vysokoaktuálny nábor nových pracovníkov. Posilniť treba najmä profilové kapacity, ale i niektoré nové profesie.

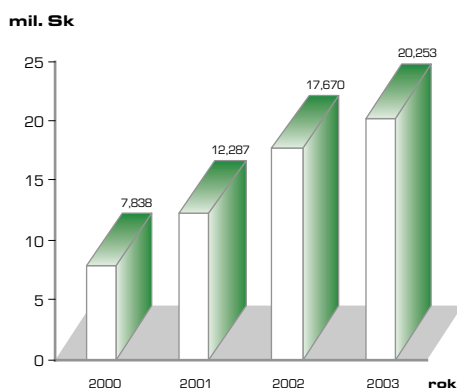
Vývoj zamestnanosti od roku 2000 do 31. 12. 2003



■ Celkový počet zamestnancov, ■ Zamestnanci výroby, ■ Zamestnanci réžijný

Spoločnosť sa snaží vytvoriť zamestnancom kvalitné pracovné a sociálne podmienky, s objektívnou a transparentnou mzdovou politikou. Takzvaný „Bodový mzdový systém“ zavedený v spoločnosti v roku 2002, bol výsledkom diskusie zamestnancov a vedenia spoločnosti.

Rast miezd od roku 2000 do 31. 12. 2003 [v mil. Sk]



V spoločnosti sú vytvorené pomerne kvalitné sociálne podmienky. Pre slobodných spoločnosť prispieva na ubytovanie, pre dochádzajúcich zamestnancov prispieva na dopravu do zamestnania, v spoločnosti je zavedený systém doplnkového dôchodkového pripoistenia, samozrejme existuje i príspevok na stravu.

Vzdelávanie je v spoločnosti umožnené každému, a to nielen odborné, ale i jazykové, manažérske a pod. Vzdelávanie je systematizované a sleduje odborný i jazykový a manažérsky rast každého pracovníka bez ohľadu na jeho pracovnú pozíciu, alebo vek.

Všetkým zamestnancom je umožnené bohaté športové, kultúrne i spoločenské vyžitie. Jedenkrát týždenne sú k dispozícii plaváreň, telocvičňa, fitness a tenisové kurty.

V oblasti kultúry sa organizujú návštevy divadiel. Spoločenský život predstavujú akcie ako je napríklad Medzinárodný deň detí, vianočný večierok a už tradične obľúbené športovo-spoločenské podujatie „Narodeniny REMING Consult“ koncom septembra.

4. Významní odberatelia v roku 2003

- Ministerstvo dopravy, pôšt a telekomunikácií SR
- Ministerstvo obrany SR
- Železnice Slovenskej republiky, Bratislava
- Allianz – Slovenská poisťovňa, a.s.
- Spoločná zdravotná poisťovňa
- Bratislavská regionálna a koľajová spoločnosť, a.s.
- Dopravný podnik Bratislava, a.s.
- Hary & Heinze Consulting Engineers

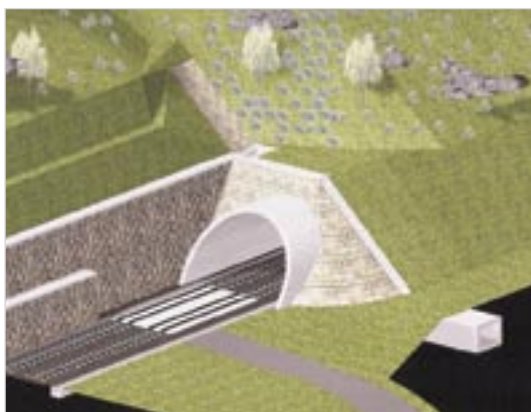


5.

Rozhodujúce zákazky v roku 2003

Modernizácia žel. tratí – V. paneurópsky koridor

- Modernizácia železničnej trate Trnava – Nové Mesto nad Váhom, žkm 47,55 – 100,5 pre traťovú rýchlosť do 160 km/hod (1. a 2., etapa)
- Modernizácia železničnej trate Nové Mesto nad Váhom – Púchov, žkm 100,5 – 159,100 pre traťovú rýchlosť do 160 km/hod



Trenčianske Bohuslavice – jednorúrový dvojkolajný tunel

- Technická asistencia, dozor investora a monitorovanie stavebných prác na stavbe „Modernizácia železničnej trate Bratislava Rača – Trnava“

Ostatné železničné a koľajové stavby

- Železničná stanica Bratislava filiálka



- ŽSR, Rekonštrukcia tunela – Kraľovany
- Železničné prepojenie letísk Schwechat a M.R. Štefánika v Bratislave (slovenský úsek Wolfstahl – Petržalka) – štúdiá realizovateľnosti
- Priemyselný park Záhorie – koľajové napojenie – štúdiá
- Rekonštrukcia historickej lesnej úvraťovej železnice, úsek Tanečník – sedlo Beskyd

Pozemné stavby

- SZP pobočka Žilina, školiace centrum
- DPB, rekonštrukcia administratívnej budovy a dispečerského pracoviska, Olejkárska ul. Bratislava
- ALLIANZ – Slovenská poisťovňa, a.s. – rekonštrukcia haly Mikroplast – OZ Bratislava, Račianska
- Prevádzková budova ŽSR v žel. stanici Trnava



6.

Ekonomické ukazovatele spoločnosti

6.1. Súvaha

Súvaha		roky			
		2000 auditované	2001 auditované	2002 auditované	2003 auditované
Aktíva celkom – majetok spolu (001)		18 361	30 325	51 449	76 328
A.	Pohľadávky za upísané vlastné imanie (002)	0	0	0	0
B	Stále aktíva – neobežný majetok (003)	4 824	8 201	17 018	14 556
B.I	Dlhodobý nehmotný majetok (004)	1 403	1 499	1 343	679
B.II	Dlhodobý hmotný majetok (013)	3 421	6 702	15 675	13 877
B.III	Dlhodobý finančný majetok (023)	0	0	0	0
B.III.1	Podielové cenné papiere a podiely v ovládanej osobe (024)	0	0	0	0
C	Obežný majetok (032)	10 508	15 360	30 327	55 120
C.I	Zásoby – (033)	4	9	14	2
C.II	Dlhodobé pohľadávky (041)	0	0	0	9
C.III	Krátkodobé pohľadávky (048)	7 700	1 938	14 968	11 175
C.IV	Finančné účty (056)	2 804	13 413	15 345	43 934
D	Časové rozlíšenie (062)	3 029	6 764	4 104	6 652
Vlastné imanie a záväzky (065)		18 361	30 325	51 449	76 328
A	Vlastné imanie (066)	4 081	9 504	17 033	27 208
A.I	Základné imanie (067)	3 000	3 000	3 000	3 000
A.II	Kapitálové fondy (071)	0	0	0	0
A.III	Fondy zo zisku (078)	413	458	608	608
A.IV	Výsledok hospodárenia minulých rokov (082)	- 232	53	5 896	13 225
A.V	Výsledok hospodárenia za účtovné obdobie (085)	900	5 993	7 529	10 375
B	Záväzky (086)	14 280	20 821	34 416	49 120
B.I.1	Zákonné rezervy (088)	0	0	0	0
B.I.2	Ostatné dlhodobé rezervy (089)	0	0	0	0
B.I.3	Krátkodobé rezervy ((090)	521	3 850	1 342	2 462
B.II	Dlhodobé záväzky (091)	44	-64	60	148
B.III	Krátkodobé záväzky (102)	13 759	16 971	33 014	46 510
B.IV	Bankové úvery a výpomoci (112)	0	0	0	0
C	Časové rozlíšenie (116)	0	0	0	0

6.2. Výkaz ziskov a strát

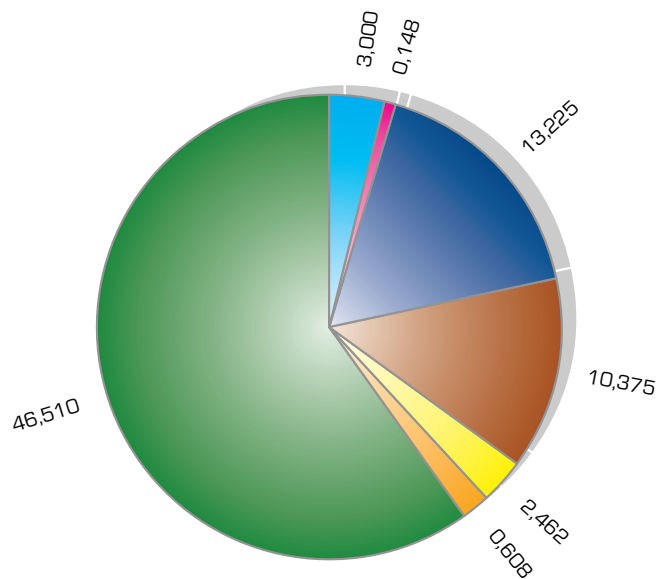
Výkaz ziskov a strát	roky			
	2000 auditované	2001 auditované	2002 auditované	2003 auditované
Tržby za predaj tovaru (01)	0	0	0	0
Náklady vynaložené na obstaranie predaného tovaru	0	0	0	0
Obchodná marža (03)	0	0	0	0
Výroba (04)	35 662	92 232	114 675	146 206
Tržby za predaj vlastných výrobkov a služieb (05)	35 662	92 232	114 675	146 206
Zmeny stavu vnútroorganizačných zásob (06)	0	0	0	0
Aktivácia (07)	0	0	0	0
Výrobná spotreba (08)	22 043	64 707	76 290	97 248
Spotreba materiálu a energie a ostatných neskladovateľných dodávok (09)	718	1 295	1 324	1 648
Služby (10)	21 325	63 412	74 966	95 600
Osobné náklady (12)	10 370	16 123	22 706	26 416
Mzdové náklady (13)	7 838	12 287	17 670	20 253
Dane a poplatky (17)	86	203	469	451
Odpisy nehmotného a hmotného investičného majetku (18)	1 483	2 998	3 983	4 480
Tržby z predaja investičného majetku a materiálu (19)	0	1	285	435
Zostatková cena predaného investič. majetku a materiálu (20)	0	0	242	277
Použitie a zrušenie rezerv do výnosov z hospodárskej činnosti a účtovanie vzniku komplexných nákladov budúcich období (21)			0	10
Tvorba rezerv na hospodársku činnosť a zúčtovanie komplexných nákladov budúcich období (22)			0	2 402
Zúčtovanie a zrušenie opravných položiek do výnosov z hospodárskej činnosti (23)	0	0	21	0
Tvorba opravných položiek do nákladov na hospodársku činnosť (24)	0	0	0	0
Ostatné výnosy z hospodárskej činnosti (25)	1	7	10	4
Ostatné náklady na hospodársku činnosť (26)	106	348	386	603
Prevod z výnosov hospodárskej činnosti (27)	0	0	0	0
Prevod nákladov na hospodársku činnosť (28)	0	0	0	0
Výsledok hospodárenia z prevádzkovej činnosti (29)	1 554	7 861	10 915	14 778
Tržby z predaja cenných papierov a vkladov (30)	0	0	0	0
Predané cenné papiere a podiely (31)	0	0	0	0
Výnosy z dlhodobého finančného majetku (32)	0	0	0	0
Výnosy z cenných papierov a podielov v ovládanej osobe a v spoločnosti s podstatným vplyvom (33)	0	0	0	0
Výnosy z ostatných dlhodobých cenných papierov a podielov (34)	0	0	0	0

>>

Výkaz ziskov a strát	roky			
	2000 auditované	2001 auditované	2002 auditované	2003 auditované
Výnosy z ostatného dlhodobého finančného majetku (35)	0	0	0	0
Výnosy z krátkodobého finančného majetku (36)	0	0	0	0
Náklady na krátkodobý finančný majetok (37)	0	0	0	0
Výnosy z precenenia cenných papierov a výnosy z derivátových operácií (38)	0	0	0	0
Náklady na precenenie cenných papierov a náklady na derivátové operácie (39)	0	0	0	0
Výnosové úroky (40)	27	744	271	236
Nákladové úroky (41)	117	0	0	121
Kurzové zisky (42)	0	0	0	0
Kurzové straty (43)	0	0	0	22
Ostatné výnosy z finančnej činnosti (44)	0	9	9	0
Ostatné náklady na finančnú činnosť (45)	280	327	436	503
Použitie a zrušenie rezerv do výnosov z finančnej činnosti (46)	0	0	0	0
Tvorba rezerv na finančnú činnosť (47)	0	0	0	0
Zúčtovanie a zrušenie opravných položiek na finančnú činnosť (48)	0	0	0	0
Tvorba opravných položiek na finančnú činnosť (49)	0	0	0	0
Výsledok hospodárenia z finančnej činnosti (52)	- 370	426	- 156	-410
Daň z príjmov z bežnej činnosti (53)	390	2 610	2877	4 089
Výsledok hospodárenia z bežnej činnosti (56)	794	5 677	7 882	10 279
Mimoriadne výnosy (57)	117	640	282	101
Mimoriadne náklady (58)	11	324	635	5
Daň z príjmov z mimoriadnej činnosti (59)	0	0	0	0
Výsledok hospodárenia z mimoriadnej činnosti (62)	106	316	- 356	96
Výsledok hospodárenia za účtovné obdobie (64)	900	5 993	7 529	10 375

6.3. Štruktúra kapitálu

Štruktúra kapitálu – pasív
celkom 76,328 (v mil. Sk)



■ Základné imanie	3,9 %
■ Fondy zo zisku	0,8 %
■ Výsledok hospodárenia z minulých rokov	17,3 %
■ Výsledok hospodárenia za rok 2003	13,6 %
■ Krátkodobé rezervy	3,2 %
■ Dlhodobé záväzky	2,0 %
■ Krátkodobé záväzky	60,9 %

7.

Správa audítora o overení účtovnej závierky

REMING – CONSULT, a.s., Trnavská cesta 27, 831 01 Bratislava

Správa nezávislého audítora pre akcionárov REMING – CONSULT, a.s. o overení účtovnej závierky za rok 2003

Uskutočnili sme audit pripojenej účtovnej závierky spoločnosti REMING – CONSULT, a.s. za rok 2003, ktorý obsahuje súvahu zostavenú k 31. decembru 2003, súvisiaci výkaz ziskov a strát za rok, ktorý sa k uvedenému dátumu skončil a poznámky. Za účtovnú závierku je zodpovedný štatutárny orgán spoločnosti. Našou zodpovednosťou je vyjadriť názor na túto účtovnú závierku na základe nášho auditu.

Audit sme uskutočnili súlade so Slovenskými auditorskými štandardmi. Podľa týchto štandardov máme audit naplánovať a vykonať tak, aby sme získali primerané uistenie, že účtovná závierka neobsahuje významné nesprávnosti. Audit zahŕňa overenie dôkazov, ktoré dokladujú sumy a iné údaje v účtovnej závierke na základe testov. Audit ďalej obsahuje zhodnotenie použitých účtovných princípov a zhodnotenie významných odhadov, ktoré uskutočnil manažment, ako aj zhodnotenie prezentácie účtovnej závierky ako celku. Sme presvedčení, že náš audit poskytuje primerané východisko pre náš názor.

Podľa nášho názoru účtovná závierka vyjadruje verne vo všetkých významných súvislostiach finančnú situáciu spoločnosti k 31. decembru 2003 a výsledky jej hospodárenia za rok, ktorý sa skončil k uvedenému dátumu, v súlade so slovenským zákonom o účtovníctve.

20. marca 2004

TOP – GARANT, s.r.o.
Saratovská 7, 841 02 Bratislava
Obchodný register : Okr. Súd Bratislava I, Oddiel: sro, vložka 11033/B
Licencia SKAU č. 221

Ing. Ivan Čuhár
Zodpovedný audítor
Licencia SKAU č. 284





Trnavská cesta 27, 831 04 Bratislava 3
Slovenská republika

Tel.: 00421 2 55566161
Fax: 00421 2 55566089
E-mail: reming@reming.sk

www.reming.sk