

výročná správa | annual report
2006

REMING[®]
CONSULT A.S.



Obsah | Contents

| | | |
|---|--------------|--|
| Úvodné slovo predsedu predstavenstva | 2/3 | Statement of the Chairman of the Board of Directors |
| 1. Všeobecné údaje o spoločnosti | 4/5 | 1. General data |
| 2. Hodnotenie uplynulého obdobia | 6/7 | 2. Foregone period evaluation |
| 2.1. Výroba a obchod | 6/7 | 2.1. Production and trade |
| 2.2. Technický rozvoj a kvalita | 8/9 | 2.2. Technical development and quality |
| 2.3. Personálna a sociálna politika | 10/11 | 2.3. Personnel and social politics |
| 2.4. Odborné a verejné aktivity | 12/13 | 2.4. Expert and public activities |
| 2.5. Filantropia a sponzoring | 12/13 | 2.5. Philanthropy and sponsoring |
| 2.6. Predpoklady budúceho vývoja spoločnosti a zámery spoločnosti | 14/15 | 2.6. Assumed future development and intents of the company |
| 3. Organizačná štruktúra spoločnosti | 18 | 3. Organizational structure |
| 4. Významní odberatelia a významní dodávatelia | 19 | 4. Significant customers and significant suppliers |
| 5. Ekonomické ukazovatele a finančná situácia | 20 | 5. Economic indicators and financial situation |
| 5.1. Súvaha | 20 | 5.1. Balance sheet |
| 5.2. Výkaz ziskov a strát | 21 | 5.2. Profit and loss statement |
| 5.3. Štruktúra kapitálu | 23 | 5.3. Capital structure |
| 5.4. Správa nezávislého audítora o overení účtovnej závierky | 24 | 5.4. Independent auditor's report on approval of statement of finances |



Úvodné slovo predsedu predstavenstva

Statement of the Chairman of the Board of Directors



Vážení akcionári, vážení obchodní partneri, vážení spolupracovníci !

Uplynulý rok 2006 bol mimoriadne bohatý na dôležité politické, ekonomicko-hospodárske a spoločenské udalosti. Parlamentné voľby na Slovensku priniesli do väčšiny oblastí spoločnosti nové vplyvy, nové tendencie do zahraničnej politiky, do ekonomiky, do hospodárstva, do sociálnej politiky a priniesli aj nové lobistické a spoločenské vzťahy.

Rovnako aj pre REMING Consult a.s. bol rok 2006 výnimočným. V prvom rade preveril naše schopnosti naďalej a úspešne pokračovať v rozvoji, v tvorivej a kvalitnej práci a zároveň overil oprávnenosť našej poprednej pozície na trhu. V neposlednom rade preveril i partnerské vzťahy.

V uplynulom roku spoločnosť zaznamenala po minuloročnom poklese opäť nárast tržieb o vyše 18 %. Výrazné úspechy sa dosiahli v obchodnej činnosti. REMING Consult a.s. zvíťazil vo viacerých verejných súťažiach. Osobitne si však ceníme úspech vo verejných súťažiach u nášho najvýznamnejšieho zákazníka – u Železníc Slovenskej republiky na stavby „Modernizácie železničnej trate v úsekoch Liptovský Mikuláš – Poprad Tatry a Krompachy – Kysak“. S neodmysliteľnými problémami, ale celkovo úspešne prebieha pod našim autorským dozorom realizácia 53 km modernizácie železničnej trate v úsekoch Trnava – Piešťany – Nové Mesto nad Váhom a modernizácia železničnej stanice Poprad Tatry.

Rozhodujúcou sférou pôsobenia spoločnosti v uplynulom roku naďalej zostala železničná dopravná infraštruktúra. Dobrým marketingom sa však podarilo osloviť, resp. podarilo sa uspieť v súťažiach aj u ďalších zákazníkov, akými sú Slovenská správa ciest Bratislava, Dopravný podnik Bratislava, Slovenská plavba a prístavy atď. Koncom roka urobila spoločnosť prvé kroky aj smerom na zahraničný trh a vytvorila Zastupiteľstvo v Ruskej federácii.

Kvalita a komplexnosť poskytovaných služieb boli ako vždy v centre našej pozornosti. Do špičkového technického vybavenia geodetov, ale aj do rozvoja softvérového a komunikačného vybavenia pracovísk boli investované v priebehu roka 2006 značné finančné prostriedky. Zavedený systém vzdelávania umožňuje každému pracovníkovi rozvíjať svoje odborné, manažérske a jazykové schopnosti. Spoločnosť má od roku 2002 zavedený a udržiavaný systém riadenia kvality podľa STN EN ISO 9001:2001.

REMING Consult a.s. tak ako po iné roky venoval veľkú pozornosť sociálnemu programu pre zamestnancov a budovaniu firemnej kultúry a filantropie. Spoločnosť podporuje viaceré humanitárne, kultúrne, športové, či spoločenské aktivity. Osobitnú pozornosť venuje podpore odborných aktivít, najmä prostredníctvom ne-

ziskovej Spoločnosti PSKD, v rámci ktorej je spoluorganizátorom diskusných klubov, odborných workshopov a v marci 2006 aj medzinárodnej konferencie 2. Fórum koľajovej dopravy v Bratislave.

Do ďalšieho obdobia spoločnosť neskrýva svoje ambície byť naďalej v popredí najlepších projektovo – inžinierskych organizácií na slovenskom trhu a pokúsiť sa rozšíriť svoje pôsobenie aj do zahraničia. Pre naplnenie takýchto cieľov je spoločnosť pripravená v personálnej oblasti stabilizovať, rozširovať a odborne rozvíjať kádre, pokračovať v kontinuálnom technickom rozvoji a v zabezpečení kvalitných a komplexných služieb. Rovnako je pripravená prispieť dobrému menu spoločnosti posilnením sociálnych podmienok a firemnej kultúry.

Vážení obchodní partneri !

REMING Consult a.s. venuje veľkú pozornosť celkovému rozvoju spoločnosti, progresívnym metódam a technickým riešeniam, kvalitnému urbanizmu a architektúre a zároveň ekologickej disciplíne, dodržiavaniu noriem, predpisov a etike podnikania. To všetko robí aj pre Vás! Využite preto naše schopnosti pre dosiahnutie Vašich cieľov.

Ing. Slavomír Podmanický
predseda predstavenstva

**Dear shareholders, dear business partners,
dear colleagues!**

The foregone year of 2006 was exceptionally full of important political, economical and social events. The parliamentary elections in Slovakia has brought new influences to the most fields of the society, new tendencies into the foreign policy, economics, social politics, economy and new lobbying and social relations.

The year of 2006 was an exceptional year also for REMING Consult a.s. Above all, our abilities to continue successfully in development, creative and qualitative work were tested and at the same time our justified prominent position at the market was approved. Last but not least the partnership relations were verified.

In the foregone year the company experienced growth of sales by 18 %, following the previous year decline. Significant success was achieved in trading activities as REMING Consult a.s. won several tenders. Especially, we appreciate the achievements in tenders of our most significant customer – Slovak Railways regarding the constructions of „Modernization of the railway track in the sections of Liptovský Mikuláš - Poprad Tatry and Krompachy – Kysak“. Despite inseparable problems, the realization of 53 kilometres of the modernization of the railway track in the sections of Trnava – Piešťany – Nové Mesto nad Váhom and modernization of the railway station Poprad Tatry are being successfully performed under our supervision.

The crucial field of activities remained focused on railway transport infrastructure throughout the last year. Nevertheless, notable marketing effort led to success in other tenders and addressing other customers such as Slovak Road Administration Bratislava, Transport Company Bratislava, Slovak Sailing and Ports, and



others. At the end of the year the company initiated its activities in penetrating foreign markets and created a representation in the Russian federation.

Quality and complexity of provided services have always been the centre of our attention. During 2006 substantial funds were invested in professional geodetic equipment as well as in software and communication facilities of the work places. The established educational system enables every employee development of his or her professional, managerial and language skills. Since 2002 the company has had an established and maintained quality management system according to STN EN ISO 9001:2001.

Just as in previous years, REMING Consult a.s. paid special attention to its social program for employees, building up its company culture and to philanthropy. The company supports several humanitarian, cultural, sport and social activities. Distinctive interest was paid to the support of expert activities, especially through non-profit organization PSKD where REMING Consult a.s. performs as a fellow organiser of discussion clubs, expert workshops and the international conference 2nd Forum of Rail Transport in Bratislava.

In the following season the company aims its ambitions to maintain the prominent position within the best designing and engineering organizations in the Slovak market and intents to enhance its scope of activities to abroad. To realise such targets the company is prepared to stabilize, enlarge and develop the personnel capacities and continue the steady technical development and provision of qualitative and complex services. In like manner, the company is prepared to strengthen its reputation through reinforcement of the social conditions and company culture.

Dear business partners!

REMING Consult a.s. pays significant attention to overall development of the company, progressive methods and technical solutions, qualitative urbanism and architecture and at the same time to ecological discipline, observing norms, regulations and business ethics. All of this is done also for you! Utilize our skills to achieve your goals.

Ing. Slavomír Podmanický
Chairman of the Board of Directors

1.

Všeobecné údaje o spoločnosti

General data

Identifikačné údaje spoločnosti:

Obchodný názov: REMING CONSULT a.s.
Sídlo spoločnosti: Trnavská cesta 27
831 04 Bratislava 3
Právna forma: akciová spoločnosť
Zápis v obchodnom registri: Okresný súd Bratislava I, oddiel Sa, vložka č. 1532/B
Deň zápisu: 9. októbra 1997
IČO: 35729023
IČ DPH: SK2020250958

Pracovisko v Žiline: Farská ulička 6
040 01 Žilina 1

Predmet činnosti podľa Obchodného registra

- projektovanie stavieb dopravných – koľajová doprava v komplexnej profesijnej skladbe,
- projektovanie stavieb dopravných – pozemné komunikácie,
- projektovanie stavieb pozemných,
- projektovanie stavieb – technické vybavenie stavieb (vykurovanie a zdroj tepla, vzduchotechnika, zdravotníctva, technologické zariadenia, zariadenia na distribúciu technických plynov, elektrické silové zariadenia a rozvody NN, bleskozvody, elektroinštalácie silové a slaboprúdové, elektrické oznamovacie a zabezpečovacie zariadenia a rozvody),
- statické výpočty nosných konštrukcií stavieb,
- inžinierska činnosť:
 - zabezpečenie vstupných podkladov,
 - prieskum inžinierskych sietí,
 - zabezpečenie prieskumov,
 - zabezpečenie komplexnej činnosti smerujúcej k vydaniu rozhodnutí v zmysle stavebného zákona (vrátane špeciálnych stavebných úradov – cestný orgán, vodohospodársky, Štátny dráhový úrad a iné),
- výkon činnosti autorského dozoru,
- geodetické a kartografické práce,
- majetkovoprávne vysporiadania (vrátane geometrických plánov),
- konzultačná činnosť v stavebníctve – technická asistancia,
- verejné obstarávanie v znení zákona č. 557/2000 Z.z.,
- výkon činnosti stavebného dozoru,
- obstarávateľská a sprostredkovateľská činnosť v stavebníctve.





Identification data:

Commercial name: REMING CONSULT a.s.
 Company domicile: Trnavská cesta 27
 831 04 Bratislava 3
 Legal form: Incorporated company
 Registration: Commercial Register
 of the District Court Bratislava I,
 section Sa, file # 1532/B
 Date of registration: 9th October 1997
 Identification number: 35729023
 VAT Identification number: SK2020250958
 Company Branch in Žilina: Farská ulička 6
 040 01 Žilina 1

Line of business as registered in the Commercial Register

- Designing of transport constructions – rail transport in complex professional composition,
- Designing of transport constructions – roads,
- Designing of building constructions,
- Designing of constructions – technical equipment of constructions (heating and heat source, ventilation air-condition (HVAC), sanitary installation, technological equipment, technical gas distribution equipment, electric power equipment and LV line distribution, lightning conductors, heavy-current and light-current equipment, electric communication and interlocking equipment and distributions),
- Static calculations of constructions` framework,
- Engineering services:
 - provision of entry documentation,
 - investigation of utility services,
 - provision of surveys,
 - provision of complex operations necessary for issue of statements due to building law (including special building offices – road office, water-economy office, State rail office and others),
- Provision of author supervision,
- Geodetic and cartographic works,
- Property settlements (including geometric plans),
- Consulting in civil engineering – technical assistance,
- Public procurement as amended by law No. 557/2000 Coll.,
- Provision of construction supervision,
- Procurement and mediatory activities in building industry.

2.

Hodnotenie uplynulého obdobia a predpoklady budúceho vývoja spoločnosti

Do desiateho roka svojej existencie vstupuje REMING Consult a.s. vo veľmi dobrej ekonomickej, personálnej a technickej kondícii. Má vybudované široké a kvalitné obchodné, finančné a odborné vzťahy a rešpekt u konkurencie a v odborných kruhoch. Pestuje firemnú kultúru a maximálne dodržiava etiku v podnikaní. V oblasti projektovej a inžinierskej prípravy stavieb dopravnej infraštruktúry je jej pôsobenie hodnotené vysoko pozitívne. Je jednou z mála organizácií, ktoré sa vážne venujú aj rozvoju a presadzovaniu progresívnych technických riešení a tvorbe legislatívy, pre napĺňanie podmienok dopravnej politiky Európskej únie a štátu, pre zlepšenie životného prostredia a vytvorenie rozvojových podmienok pre regióny Slovenska.

2.1. Výroba a obchod

Tržby v roku 2006 vzrástli oproti predchádzajúcemu roku o vyše 35 mil.Sk a dosiahli výšku 228,609 mil.Sk. O ich naplnenie sa zaslúžili najmä výkony pri zabezpečovaní projektovej a inžinierskej prípravy stavieb modernizácie železničného koridoru číslo Va : Bratislava – Žilina – Košice – Čierna nad Tisou. Pozitívnemu rastu tržieb výrazne prispel aj kvalitný marketing. V prvej polovici roku 2006 REMING Consult a.s. zvíťazila vo verejných súťažiach na ďalších úsekoch tohto koridoru. Vytvoril sa tak priestor pre kontinuálne rozvinutie výkonov v celej šírke. V jednom roku tak mohla výroba zabezpečovať na modernizácii tohto koridoru väčšinu výkonov zo svojej ponuky :

- počnúc prieskumom, spracovaním štúdií a zámerov pre posudzovanie vplyvov stavieb na životné prostredie na úsekoch Liptovský Mikuláš – Poprad Tatry a Krompachy – Kysak, dlhých spolu 87 km.
- cez spracovanie dokumentácie pre územné rozhodnutie, vrátane inžinierskej činnosti pre vydanie ÚR na úseku Púchov – Žilina, dlhom 40 km,
- cez spracovanie dokumentácie pre stavebné povolenie, inžiniersku činnosť pre získanie stavebných povolení, majetkovoprávne vysporiadanie a spracovanie realizačnej dokumentácie na úseku Nové Mesto n/V – Púchov, dlhom 59 km,
- až po autorský dozor na úseku Trnava – Nové Mesto n/V, dlhom 53 km a na prestavbe železničnej stanice Poprad – Tatry
- a technickú asistenciu pre objednávateľa a stavebný dozor na úseku Rača – Šenkvice, dlhom 13 km.

V roku 2006 výroba týmto presvedčila, že vie pokryť celé spektrum činností spojených s projektovou, inžinierskou prípravou a s vlastnou realizáciou tak náročných stavieb akými modernizácie železničnej infraštruktúry sú.

Železnice Slovenskej republiky boli v roku 2006 pre našu spoločnosť jednoznačne najvýznamnejším a najrozhodu-

Foregone period evaluation and assumed future development of the company



Modernizácia železničnej trate Nové Mesto nad Váhom - Púchov, žkm 100,5 - 159,100 pre traťovú rýchlosť do 160 km/hod

júcejším zákazníkom. Projektovú a inžiniersku prípravu spoločnosť však zabezpečovala aj na stavbách pre ďalších zákazníkov zo štátnej, komunálnej, alebo súkromnej sféry, ktoré získala buď vo verejných súťažiach, alebo na priame oslovenie.

Vo výrobe bolo v uplynulom roku pozitívom včasné plnenie zmluvných termínov. Snáď len s výnimkou majetkovoprávneho vysporiadania na úseku Trnava – Nové Mesto n/V, kde z rôznych dôvodov (dedičské konania, pozastavenia predaja štátnymi organizáciami a inými legislatívnymi prekážkami) museli byť s investorom dohodnuté nové termíny plnenia. K včasnému a kvalitnému splneniu zmluvných záväzkov voči investorom nám samozrejme významne pomohli viaceré naše partnerské firmy. Oceňujeme výbornú spoluprácu najmä s firmami SUDOP Praha, a.s., Metroprojekt Praha, a.s., SUDOP Košice, a.s., PRODEX, s.r.o., PIO Keramoprojekt, a.s., ale i so Stavebnými fakultami Slovenskej technickej univerzity v Bratislave a Žilinskej univerzity a mnohými ďalšími.

Kľúčovými ukazovateľmi výkonnosti v našej spoločnosti sú predovšetkým kvalitné a včasné plnenie zmluvných záväzkov voči investorovi. Cieľom výkonnosti sú však aj ďalšie ukazovatele, ako napríklad:

- koncepcnosť a komplexnosť riešenia,

REMING Consult a.s. is entering the tenth year of its existence in a very good economic, personnel and technical condition. It has built wide range of qualitative, business, financial and professional relations and has gained respect of its competitors and expert sphere. The company sustains the organizational culture and maximally respects business ethics. The spheres of project and engineering preparation of transport infrastructure constructions appreciates its performance in highly positive manner. The company is one of few organizations which are seriously devoted to development and enforcement of progressive technical solutions and formation of legislation to meet requirements of transport policy of the European Union and the state to improve environment and create development conditions for regions of Slovakia.

2.1. Production and trade

In comparison with the previous year, in 2006 the sales grew by more than 35 million SK and achieved 228,609 million SK. It was caused mainly by performance in provision of project and engineering preparation of constructions of the railway corridor number Va: Bratislava – Žilina – Košice – Čierna nad Tisou. One of the significant reasons of the sales growth was the quality of marketing. In the first half of the year 2006 REMING Consult a.s. won tenders for other sections of the corridor. It enabled to develop performance in all of its range. Within one year the production could provide most of the performance for the modernization of the corridor within its own capacities:

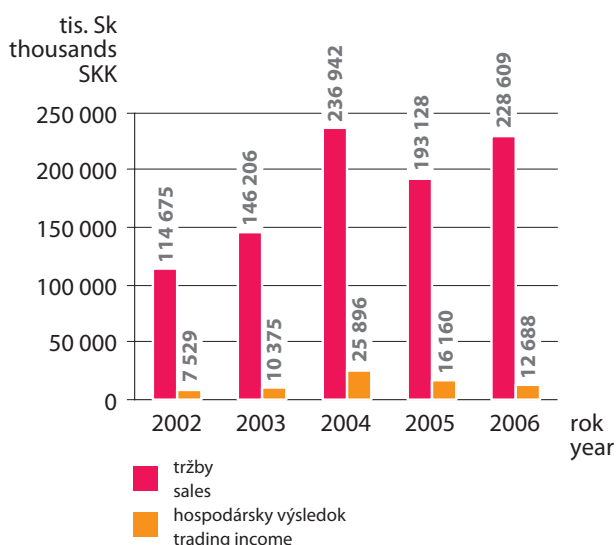
- beginning with survey, elaboration of studies and intents to review environmental influence of the con-

Tržby za predaj vlastných výrobkov a služieb

Výsledky hospodárenia od roku 2002 do 31. 12. 2006 (v tis. Sk)

Revenue from sales of own goods and services

Trading incomes from 2002 until 31st December 2006 (in thousands SKK)



structions in the sections of Liptovský Mikuláš – Poprad Tatry and Krompachy – Kysak, in total length of 87 km.

- through elaboration of documentation for territorial statement, including engineering activities for issue of territorial statement for the section of Púchov- Žilina, in the length of 40 km,
- through elaboration of documentation for building approval, engineering activities to gain building approval, property rights settlement and elaboration of realization documentation for the section of Nové Mesto n/V – Púchov, in the length of 59 km,
- ending with author supervision in the section of Trnava – Nové Mesto n/V, in the length of 53 km, and by reconstruction of the railway station Poprad - Tatry
- and technical assistance for the Employer and Engineer in the section of Rača – Šenkvice, in the length of 13 km.

Therefore, in 2006 the production proved its ability to cover all spectrum of activities regarding project and engineering preparation and the own realization of such demanding constructions as modernizations of railway infrastructure.

Doubtlessly, Slovak Railways was our most eminent and most crucial customer in 2006. However, the company also provided project and engineering documentation for the constructions of other customers of state, communal or private sphere on the ground of tenders or direct addressing.

One of the last year`s positives of production was meeting deadlines. The only exception was the case of property rights settlement in the section of Trnava – Nové Mesto n/V where due to various reasons (inheritance procedures, detention of sales by state organizations and other legal obstacles) new deadlines needed to be set with the investor. Naturally, the punctual and qualitative performance of contractual engagements was also supported by our partnership companies. We particularly appreciate the outstanding cooperation with SUDOP Praha, a.s., Metroprojekt Praha, a.s., SUDOP Košice, a.s., PRODEX, s.r.o., PIO Keramoprojekt, a.s., but also with Faculties of Civil Engineering of Slovak Technical University in Bratislava and University of Žilina and many others.

The key performance indicator of our company is, above all, qualitative and punctual performance of contractual engagements toward investor. However, the performance is also aimed to other indicators. For instance:

- conceptuality and complexity of a solution,
- creativity and implementation of new developing technical solutions,
- asserting these solutions by an investor, communal and state institutions, or generally valid law, norms and regulations,
- positives related to environment,
- positives related to further development of a territory and region, and others.

For the following period, REMING Consult a.s. is preparing an internal directive focused on observation, statistics and evaluation of these indicators in consideration of compensation of employees.

2.

- kreativita a zavádzanie nových rozvojových technických riešení,
- ich presadenie u investora, komunálu a u štátnych inštitúcií, resp. vo všeobecne platných zákonoch, normách a predpisoch,
- pozitíva vo vzťahu na životné prostredie,
- pozitíva pre ďalší rozvoj územia a regiónu a pod.

Do ďalšieho obdobia REMING Consult a.s. pripravuje internú smernicu na sledovanie, štatistiku a vyhodnocovanie takýchto ukazovateľov so zreteľom na odmeňovanie zamestnancov.

2.2. Technický rozvoj a kvalita

Jedným zo základov úspešného rozvoja pre spoločnosť akou je REMING Consult a.s., je kontinuálny a trvalý technický rozvoj. Stratégia spoločnosti jednoznačne určuje takýto trend napriek tomu, že si vyžaduje každoročne vysoké investície. Celková koncepcia a rozsah ročného plánu technického rozvoja sa stanovuje na základe širokej diskusie, za účasti väčšiny zamestnancov, a to na pravidelných polročných brainstormingoch.

V roku 2006 spoločnosť opäť výrazne investovala do obnovy a nových SW programov a HW vybavenia. Geodetická skupina bola vybavená špičkovou meracou technikou LEICA, GPS súpravou, digitálnym nivelačným prístrojom. Rozšírený bol vozový park, pre pracovisko v Žiline boli prenajaté nové priestory a vybavené kvalitným interiérom a samozrejme výpočtovou technikou. Celkovo bolo v roku 2006 investované do technického rozvoja vyše 13 mil.Sk (obstarávacia hodnota), čo predstavuje takmer 200 tis.Sk na jedného zamestnanca.

Spoločnosť má od roku 2002 zavedený a udržiavaný systém riadenia kvality podľa STN EN ISO 9001:2001. Kvalita v stratégii spoločnosti REMING Consult a.s. hrá jednu z najdôležitejších úloh. Venuje sa jej veľká pozornosť, finančné prostriedky a je dôležitým ukazovateľom v systéme odmeňovania.

V spoločnosti sa pripravuje zdokonalenie už zavedeného systému „Hodnotiaceho a oponentského konania“ pre všetky poskytované služby a v každom štádiu, vrátane evidencie hodnotenia kvality, resp. prípadnej nekvality a reklamácií. Jeho výsledky budú jedným z nefinančných ukazovateľov spoločnosti a samozrejme ukazovateľom pre odmeňovanie.

2.3. Personálna a sociálna politika

V REMING Consult a.s. pracovalo k 31.12.2006 70 zamestnancov, z toho na pracoviskách v Bratislave 49 a na pracovisku v Žiline 21. Necelých 12 % tvorili režijní zamestnanci.

Vzdelanostná skladba: 79 % s vysokoškolským a 21 % so stredoškolským vzdelaním.

Autorizáciu alebo iné osvedčenie na vykonávanie odbornej činnosti má 51 % zamestnancov.

Percentuálny pomer mužov a žien je 62 : 38.

V priebehu roku 2006 v rámci nábora nastúpilo 10 nových zamestnancov a na vlastnú žiadosť odišlo 6 zamestnancov.

Vzdelávanie a formovanie pracovných schopností sa stáva celoživotným procesom. Požiadavky na vedomosti a zručnosti sú nielen vysoké, ale aj neustále sa meniace. REMING Consult a.s. má záujem v tomto procese zohrať dôležitú úlohu. Zároveň si vytvorí tak podmienky pre zlepšenie výkonnosti zamestnancov. Má vypracovaný systém vzdelávania, ktorý bezplatne, alebo bez potreby plateného voľna

- umožňuje každému pracovníkovi zaradiť sa do procesu vzdelávania všeobecného (jazykové, doplnkové odborné, štúdium popri zamestnaní na univerzite, celoživotné vzdelávanie a pod.),
- alebo zaraďuje vybraných zamestnancov na špeciálne jazykové, odborné a manažérske vzdelávanie
- a samozrejme organizuje povinné softvérové školenia a školenia o bezpečnosti pri práci a pod.



Modernizácia železničnej trate Trnava - Nové Mesto nad Váhom, žkm 47,55 - 100,5 pre traťovú rýchlosť do 160 km/hod (1. a 2., etapa)



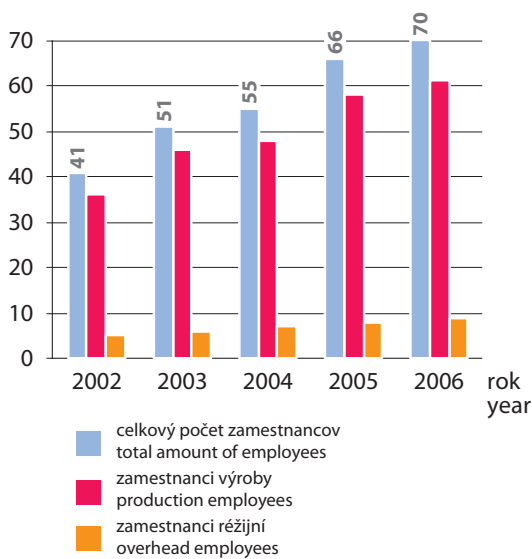


Modernizácia železničnej trate Trnava - Nové Mesto nad Váhom, žkm 47,55 - 100,5 pre traťovú rýchlosť do 160 km/hod (1. a 2., etapa)

Vývoj zamestnanosti REMING Consul a. s.

od r. 2002 do 31. 12. 2006

Employment development of REMING Consul a. s.
from 2002 until 31st December 2006



Modernizácia železničnej trate Púchov - Žilina, pre rýchlosť do 160 km/hod., žkm 100,5 - 159,100 pre traťovú rýchlosť do 160 km/hod



2.2. Technical development and quality

One of the basic assumptions of successful development of a company such as REMING Consul a.s. lies in continual and permanent technical development. The strategy of the company definitely defines this trend although it requires considerable investment every year. The overall concept and range of a plan of technical development is determined upon wide discussion with participation of most of the employees regularly at biannual brainstorming sessions.

In 2006 the company once again invested significantly in renovation and purchase of new SW programs and HW equipment. The geodetic group was reinforced with unique measurement equipment LEICA, GPS set, digital levelling device. The vehicles stock was expanded, new offices with qualitative furnishing and computer equipment were rented for the branch office in Žilina. In total 13 million SK (cost of acquisition) was invested in technical development in 2006, representing almost 200 thousand SK an employee.

Since 2002 the company has had an established and maintained quality management system according to STN EN ISO 9001:2001. Quality represents one of the most important tasks of the company strategy in REMING Consul a.s. It is a part of the main focus of the company's attention and financial means and it represents an important indicator in the compensation system.

The company is preparing improvement of the established system of „Assessment and dispute proceeding“ for all of the provided services in all of the stages, including quality assessment evidence, eventually low quality or re-claims. The results will represent one of the non-financial indicators of the company and an indicator for the compensation system.

2.3. Personnel and social politics

By 31st December 2006 70 employees worked for the company, 49 of them in the branch office in Bratislava and 21 employees in Žilina. Overhead employees represent less than 12 %. Educational composition: 79 % employees with university education and 21 % with secondary school education. 51 % of the employees are authorized - certi-

Spoločnosť umožňuje svojim pracovníkom návštevy na domácich a zahraničných veľtrhoch, konferenciách, exkurziách a pracovných stretnutiach. V poslednom období je potešujúci vzrastajúci trend prezentácií zamestnancov v odborných časopisoch a ich vystúpení na odborných konferenciách a seminároch.

Firemné vzdelávanie sa tak stáva aj zamestnaneckou výhodou, slúžiacou nielen k uspokojeniu potrieb organizácie, ale aj potrieb samotných pracovníkov.

REMING Consult a.s. sa po celý čas svojej existencie snaží zabezpečiť v rámci celkovej stratégie rozvoja firmy aj primeraný rozvoj a zlepšenie sociálnych podmienok pre zamestnancov a ich rodiny.

V roku 2006 boli k 1. júlu 2006 valorizované mzdy v priemere o vyše 12 % v porovnaní s rokom predchádzajúcim. V spoločnosti naďalej pokračuje systém doplnkového dôchodkového sporenia. Zo sociálneho fondu sú okrem iného vyčlenené financie pre mladých na bývanie, na cestovné pre zamestnancov dochádzajúcich z mimo Bratislavu, resp. Žiliny.

REMING Consult a.s. venuje veľkú pozornosť aj ostatným aktivitám, ktoré vytvárajú pozitívnu atmosféru vo firme a pre pracovníkov a ich rodiny primerané podmienky pre zdravé športové, kultúrne a spoločenské vyžitie. Okrem podmienok pre šport (plaváreň, telocvičňa, tenisová hala, športové dni) a kultúru, sa najviac tešia obľube akcie „Narodeniny REMING Consult“, „Vianočný večierok“ a „Deň detí zamestnancov REMING Consult“.

2.4. Odborné a verejné aktivity

Za obdobie svojej existencie si REMING Consult a.s. svojimi odbornými, verejnými a spoločenskými aktivitami, pozitívnym prístupom k všeobecnému rozvoju, ale aj etikou v podnikaní, vybudovala prirodzenú autoritu, výborné vzťahy, podmienky pre spoluprácu a vytvára okolo seba pozitívnu a tvorivú atmosféru.

REMING Consult a.s. je členom:

- Slovenskej asociácie konzultačných inžinierov,
- Slovenskej obchodnej a priemyselnej komory,
- Spoločnosti PSKD – Prevádzka a stavby koľajovej dopravy, má svoje zastúpenie :
 - v Slovenskej komore stavebných inžinierov,
 - v Slovenskej komore architektov,
 - v Komore geodetov a kartografov,
 - v Asociácii stavebných cenárov,
 - vo Vedeckej rade Stavebnej fakulty Žilinskej univerzity a
 - v Priemyselnej rade Stavebnej fakulty Slovenskej technickej univerzity v Bratislave.

Z celého radu významných a odborne, či verejne prospešných aktivít je jednoznačne nutné vyzdvihnúť organizovanie medzinárodnej konferencie Fórum koľajovej dopravy, ktorého 2. ročník sa uskutočnil v Bratislave v marci 2006, nad ktorým záštitu prevzal minister dopravy, pôšt a telekomunikácií SR pán Prokopovič a rektor Žilinskej

Rast miezd od roku 2002 do 31.12.2006

(v tis. SK)

Increase of salaries from 2002 until 31st December 2006
(in thousands SKK)



Workshop Koridor Štetín - Konstanca a jeho cezhraničná kontinuita

univerzity pán Bujňák. Fórum koľajovej dopravy si postupne získava odbornú vážnosť a popularitu. Táto akcia organizovaná neziskovou organizáciou Spoločnosť PSKD je každoročne vrcholom jej aktivít.

V apríli a v máji roku 2006 Spoločnosť PSKD v spolupráci s Ministerstvom dopravy, pôšt a telekomunikácií SR, s projekt manažérom TER a za podpory našej spoločnosti organizovala dva workshopy na témy „Čierna nad Tisou a jej cezhraničná kontinuita“ a „Koridor: Štetín – Konstanca“, ktoré sa stali predvojom nových strategických plánov nielen pre Železnice Slovenskej republiky, ale pre dopravu na Slovensku a v Európskej únii vôbec.

2.5. Filantropia a sponzoring

Do firemnej kultúry prirodzene patrí aj filantropia a sponzoring. REMING Consult a.s. túto oblasť podporil finančnými prostriedkami aj v roku 2006.



2. Fórum kolajovej dopravy

fied to perform various expert activities. The percentage ratio of men and women in the company is 62:38.

Throughout the year 2006 the company hired 10 new employees and 6 of the employees resigned.

Education and formation of working abilities have become a life-long process. Requirements for knowledge and skills are not only high but also variable. REMING Consult a.s. is interested in playing an important role in this process. At the same time it leads to creation of conditions suitable for performance improvement of its employees. The company has an established educational system which, free of charge or necessity of paid leave,

- enables every employee to join the general educational process (languages, complementary expert education, external study at university, life-long education, and others),
- or assigns the selected employees to special language, expert or managerial education,
- and organizes obligatory software trainings, trainings on work safety and others.

The company enables its employees to participate in local and foreign trade fairs, conferences, excursions and business meetings. Recently, there has been a pleasant increasing trend in presentations of the employees published in expert journals, conferences and seminars.

Therefore, the company training has become a benefit serving not only needs of the organization but also needs of employees.

Within the overall strategy, REMING Consult a.s. has always attempted to provide an appropriate development and improvement of social conditions for its employees and their families.

On 1st July the salaries of all of the employees were adjusted in average in more than 12 % in comparison with the previous year. The company continues its system of supplementary pension insurance scheme. The social fund provides financial means for young people's living and travel cost for employees commuting from beyond Bratislava or Žilina.

The company's attention is focused also on other activities which create positive atmosphere at the workplace and appropriate conditions for healthy, sport and cultural

life of the employees and their families. Beyond sport facilities (swimming pool, gym, tennis courts, sport days) and cultural events, the most favourite happenings are „REMI-NG Consult Birthday“, „Christmas party“ and „Children day of REMING Consult“.

2.4. Expert and public activities

Throughout the period of existence of REMING Consult a.s., its professional, public and social activities, approach to overall development and business ethics have built natural authority, excellent relations and favourable conditions for cooperation along with positive and creative atmosphere.

REMI-NG Consult a.s. is a member of :

- Slovak Association of Consulting Engineers,
- Slovak Commercial and Industrial Chamber,
- PSKD Company – Operation and Construction of Rail Transport,

Has its representation in :

- Slovak Chamber of Structural Engineers,
- Slovak Chamber of Architects,
- Chamber of Geodets and Cartographers,
- Association of Building Price-makers,
- Scientists Council of Faculty of Civil Engineering of University in Žilina
- Industrial Council of Faculty of Civil Engineering Of Slovak Technical University in Bratislava.

Within the long list of significant and professionally as well as publicly beneficial activities, it is particularly necessary to remark organization of the international conference Forum of rail transport. Its 2nd year was held in Bratislava in March 2006 under the patronage of the minister of Ministry of Transport, Posts and Telecommunications of the Slovak Republic – Mr. Prokopovič and the rector of University of Žilina – Mr. Bujňák.

The Forum of rail transport is gradually gaining professional respect and popularity. The event is organized by a non-profit organization PSKD company as it represents a peek of its activities.

In April and May 2006 PSKD company in cooperation with the Ministry of Transport, Posts and Telecommunications of the Slovak Republic, project manager TER and supported by our company organized two workshops focused on „Čierna nad Tisou and its cross-border continuity“ and „Corridor: Štetín – Konstanca“. These have become foreparts of new strategic plans not only for Slovak Railways but for transport in Slovakia and the European Union in general.

2.5. Philanthropy and sponsoring

Philanthropy and sponsoring represent an inseparable part of the organizational culture. REMING Consult a.s. financially supported this sphere also in the year 2006.

Support focused on improvement of technical equipment of universities and financial motivation for students

Podpora na zlepšenie technického vybavenia vysokých škôl a finančná motivácia pre študentov v rámci spolupráce riešenia úloh z praxe a reklama spoločnosti:

- darovanie 2% dane na podporu školstva na technické univerzity v Bratislave a v Žiline,
- reklama a podpora pre Študentský cech stavbárov SvF STU BA,
- reklama a podpora pre Študentský parlament FA STU BA,
- podpora pri vydaní odbornej publikácie „Napájacie systémy zabezpečovacích zariadení“,
- reklama a podpora pri vydaní knihy „Cestovné lístky prosím“,
- reklama a podpora pri usporiadaní 14. Slovenských geodetických dní,
- reklama a podpora pri usporiadaní odbornej konferencie História a súčasnosť považskej železnice,
- podpora konferencie STRAHOS,
- podpora konferencie Dopravná infraštruktúra v mestách.

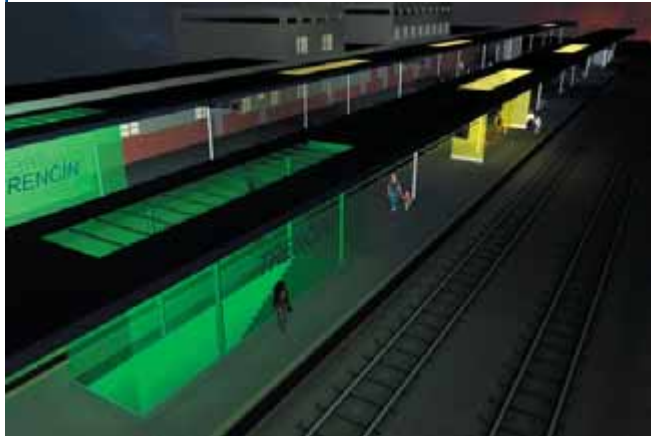
Finančná a materiálna pomoc deťom ZŠ a gymnázií a združení

- Materská škôlka v Žiline, materiálna pomoc,
- Detský domov v Bytči, materiálna pomoc,
- dar pre deti zo ZŠ Metodova v Bratislave ako Mikulášska nádielka,
- finančná pomoc pre Janku Mrižová - ťažko postihnuté dievča,
- pomoc opusteným deťom združených v Spoločnosti priateľov detí z detských domovov – Úsmev ako dar.

2.6. Predpoklady budúceho vývoja spoločnosti

REMING Consult a.s. v desiatom roku svojej existencie predstavuje stabilizovanú projektovo-inžiniersku a konzultačnú spoločnosť, s kvalitnými technickými, personálnymi i ekonomickými parametrami a so serióznym obchodným zázemím. Predpoklady budúceho vývoja boli dané vždy jej jasnou a reálnou stratégiou, ktorú sa doteraz vrcholovému manažmentu darilo naplňovať k plnej spokojnosti akcionárov. Výsledky spoločnosti, jej schopnosti a postavenie na slovenskom trhu projektovo-inžinierskych organizácií predčili všetky očakávania.

Kapitálovým vstupom minoritného akcionára do doteraz konkurenčnej spoločnosti DOPRAVOPROJEKT Bratislava, a.s. vznikla potreba prispôbiť doterajšiu stratégiu spoločnosti novej situácii a vyňať z jej stratégie cestnú infraštruktúru na Slovensku ako prioritu a vyvarovať sa tak zbytočnému možnému konfliktu záujmov. Majoritný akcionár vzniknutú situáciu akceptoval za podmienky, že prioritným záujmom v strategii spoločnosti REMING Consult a.s. zostane naďalej projektová a inžinierska príprava stavieb železničnej infraštruktúry. DOPRAVOPROJEKT Bratislava, a.s. recipročne nebude mať vo svojej strategii záujem o železničnú infraštruktúru na Slovensku.



Železničná stanica Trenčín, 1. nástupište

Stratégia spoločnosti v druhom desaťročí bude mať svoje ťažisko v štyroch základných oblastiach:

- vnútorný organizačný, personálny a technický rozvoj,
- rozšírenie, skvalitnenie a rozvoj predmetu činnosti,
- rozšírenie pôsobnosti na trhu aj v iných oblastiach, okrem prioritnej železničnej dopravnej infraštruktúry,
- rozšírenie pôsobnosti do zahraničia.

Takéto smerovanie firemnej stratégie vedenie spoločnosti určilo z viacerých dôvodov.

- Jedinou zárukou prosperity firmy je jej neustály vnútorný pohyb a rozvoj, a to vo všetkých jej sférach. Vylepšovanie organizačnej štruktúry, systému riadenia výroby, ekonomiky a kvality, hľadanie zdrojov a metód motivácie v personálnej a v sociálnej politike, zabezpečenie koncepčného a trvalého technického rozvoja, budovanie firemnej kultúry, to sú všetko nevyhnutné predpoklady pre naplnenie vnútorného rozvoja.
- Jednou zo záruk udržania sa trhu je prispôbenie sa trhu. Preto si spoločnosť kladie za úlohu svoj komplex služieb neustále zdokonaľovať, rozširovať a prispôbovať najmä požiadavkám zákazníkov, ale i požiadavkám technického rozvoja, noriem, predpisov, vyhlášok a uchovania životného prostredia.
- Doterajší kľúčový trh pre REMING Consult a.s., železničná a cestná dopravná infraštruktúra po dobudovaní železničných koridorov číslo IV, V a VI a po dobudovaní diaľnice a rýchlostných komunikácií v smere východ – západ, bude silne oslabený a nedokáže uspokojiť vybudované kapacity nielen naše, ale ani našich konkurentov. Horizont je síce 10 rokov, ale hľadanie nových trhov začína byť pre nás už teraz aktuálne. Riešením je preto rozšírenie predmetu činnosti a hľadanie uplatnenia i v ďalších oblastiach, akými sú administratívne, polyfunkčné, bytové, či priemyselné stavby.
- Znížiť riziko budúcich období hľadá naša spoločnosť aj cestou uplatnenia sa na zahraničných trhoch. Prvé kroky už urobila a napríklad už od konca roka 2006 má v Ruskej federácii zriadené svoje Zastupiteľstvo.

within cooperation in real tasks solutions and company advertising:

- Dedication of 2% of the income tax to support educational system and universities in Bratislava and Žilina,
- Advertising and support for Student Association of Builders of Faculty of Civil Engineering of Slovak Technical University in Bratislava,
- Advertising and support of Students Parliament of Faculty of Civil Engineering of Slovak Technical University in Bratislava,
- Support by publishing an expert publication „Supply systems for interlocking“,
- Advertising and support by publishing a book „Traveling tickets, please“,
- Advertising and support by organization of 14th anniversary of Slovak Geodetic Days,
- Advertising and support by organization of the specialized conference History and presence of „Považska“ railway,
- Support of the STRAHOS conference,
- Support of the conference of Transport Infrastructure in Cities.

Financial and material aid to children of elementary schools and secondary grammar schools and associations

- Kindergarten in Žilina, material aid,
- Foster home in Bytča, material aid,
- Gift to children of the elementary school in Metodova street in Bratislava for Saint Nicholas Day,
- Financial aid to Janka Mrižová - handicapped girl,
- Aid to abandoned children of the Association of friends of children from foster homes - Úsmev ako dar.

2.6. Assumed future development of the company

In the tenth year of its existence REMING Consult a.s. represents a stable project and engineering consulting company featuring qualitative technical, personnel and economic parameters and respectable business back-



9. narodeniny na Donovaloch

ground. Anticipations of its future development have always been led by a clear and feasible strategy, which have, so far, been performed to absolute satisfaction of shareholders. Results of the company, its abilities and position in the Slovak market of project and engineering companies have overcome all the expectations.

Capital input of a minor shareholder to, yet competitor, company DOPRAVPROJEKT Bratislava, a.s. has arisen a need to adapt the previous strategy of the company to the new situation and to exclude road infrastructure as the priority from the strategy to avoid eventual conflict of interests. The major shareholder has accepted the arisen situation under a condition that the dominant focus of the strategy of REMING Consult a.s. would remain on project and engineering preparation of railway infrastructure constructions. Reciprocally, DOPRAVOPROJEKT Bratislava, a.s. would not focus its strategy on railway infrastructure of Slovakia.

In the second decade the company strategy would be centred on four fundamental areas:

- Internal organizational, personnel and technical development,
- Enlargement, improvement and development of the line of business,
- Expansion of the operation in the market to other fields, apart from the primer railway transport infrastructure,
- Expansion of the operation to abroad.

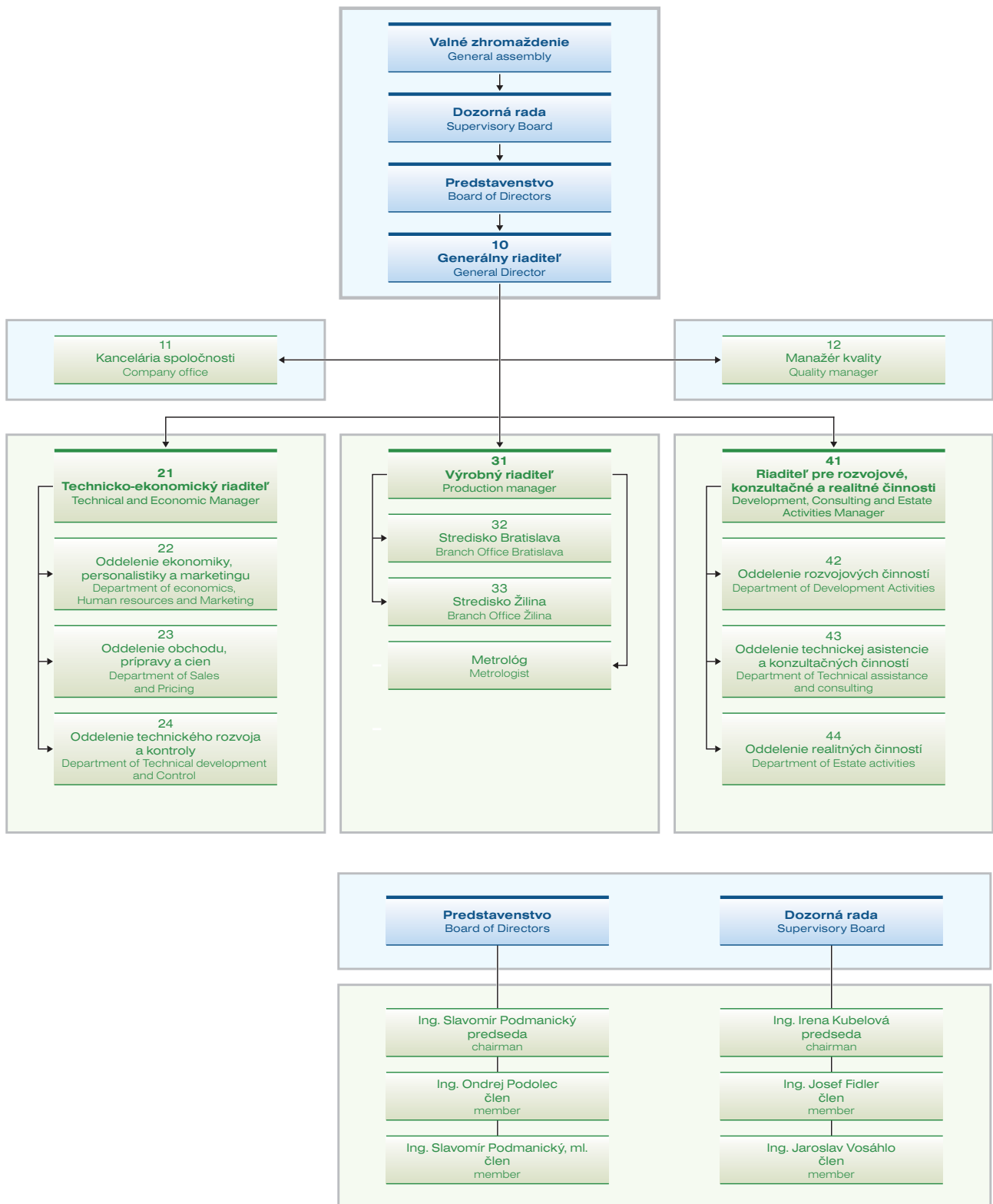
The management of the company have decided for such direction of the company strategy for several reasons.

- The only warranty of prosperity of the company is in its steady internal movement and development regarding all of its spheres. Improvement of organizational structure, production management system, economy and quality, search for sources and methods of motivation in personnel and social politics, providing conceptual and steady technical development, building organizational culture are all inevitable premises to fulfil the internal development.
- One of the warranties of staying in the market is adapting to the market. Therefore the company concentrates on improvement and enlargement of its complex of services while adapting them to customers' requirements and at the same time to technical demands, norms, provisions, regulations and preserving environment.
- The actual key market of REMING Consult a.s., railway and road transport infrastructure, will be significantly weakened after finishing railway corridors IV, V, and VI, motorway and fast highways in the direction of east-west. Therefore it will not be able to satisfy our established capacities as well as those of our competitors. Although the horizon is 10 years, search for new markets has started to be actual for us. The solution lies in enlargement of the business line and search for application in other areas such as administration, polyfunctional, housing and industrial constructions.
- The company has searched to lower the future risk by finding its use in foreign markets. It has already made first moves since at the end of the year 2006 it has established its representation in the Russian Federation.

3.

Organizačná štruktúra spoločnosti

Organizational structure



Významní odberatelia a významní dodávatelia

4.

Significant Customers and Suppliers

4.1. Odberatelia

Železnice Slovenskej republiky, Bratislava
ZSSK Cargo Slovakia, a.s.
Slovenská správa ciest
Dopravný podnik Bratislava, a.s.
Generálny investor Bratislavy
TECHNIC Consulting Engineering. S.p.A.
Železničné stavebníctvo Bratislava, a.s.
OHL ŽS, a.s., organizačná zložka
Doprastav, a.s.
Mesto Nové Mesto nad Váhom
F & P, a.s.

4.2. Dodávatelia

SUDOP PRAHA a.s.
SUDOP Košice a.s.
Žilinská univerzita v Žiline, Stavebná fakulta
METROPROJEKT Praha a.s.
PRODEX, s.r.o.
PIO Keramoprojekt a.s.
sudop TRADE spol. s r.o.
Projektová kancelár VANER, s.r.o.
CEMOS, projektová kancelária, s.r.o.
Ex-Želing, s.r.o.
EKOPRO – Ing. Oľga Horňáková
Dopravoprojekt, a.s.
Geofos, s.r.o.



Modernizácia železničnej trate Trnava - Nové Mesto nad Váhom

4.1. Customers

Slovak Railways, Bratislava
ZSSK Cargo Slovakia, a.s.
Slovak Road Administration
Transport Company Bratislava, a.s.
General Investor of Bratislava
TECHNIC Consulting Engineering. S.p.A.
Railway Building Bratislava, a.s.
OHL ŽS, a.s., organizational section
Doprastav, a.s.
Mesto Nové Mesto nad Váhom
F & P, a.s.

4.2. Suppliers

SUDOP PRAHA a.s.
SUDOP Košice a.s.
University of Žilina, Faculty of Civil Engineering
METROPROJEKT Praha a.s.
PRODEX, s.r.o.
PIO Keramoprojekt a.s.
sudop TRADE spol. s r.o.
Project Office VANER, s.r.o.
CEMOS, project office, s.r.o.
Ex-Želing, s.r.o.
EKOPRO – Ing. Oľga Horňáková
Dopravoprojekt, a.s.
Geofos, s.r.o.



Modernizácia železničnej trate Žilina - Košice, úsek trate Liptovský Mikuláš - Poprad Tatry

5.

Ekonomické ukazovatele
a finančná situácia5.1. Súvaha
Balance sheetEconomic indicators
and financial situation

| | Súvaha / Balance sheet | v tis. Sk / in thousand Sk | | | | |
|---------|---|-------------------------------|-------------------------------|-------------------------------|-------------------------------|-------------------------------|
| | | 2002 auditované audited | 2003 auditované audited | 2004 auditované audited | 2005 auditované audited | 2006 auditované audited |
| | Aktíva celkom - majetok spolu (001) Assets total | 51 449 | 76 328 | 184 156 | 225 103 | 196 188 |
| A. | Pohľadávky za upísané vlastné imanie (002) Receivables for subscribed equity | 0 | 0 | 0 | 0 | 0 |
| B | Stále aktíva - neobežný majetok (003) Fixed assets | 17 018 | 14 556 | 15 116 | 53 834 | 78 280 |
| B.I | Dlhodobý nehmotný majetok (004) Long-term intangible assets | 1 343 | 679 | 544 | 1 221 | 20 086 |
| B.II | Dlhodobý hmotný majetok (013) Long-term tangible assets | 15 675 | 13 877 | 14 572 | 17 436 | 22 148 |
| B.III | Dlhodobý finančný majetok (023) Long-term financial assets | 0 | 0 | 0 | 35 177 | 36 046 |
| B.III.1 | Podielové cenné papiere a podiely v ovládanej osobe (024) Equities and shares in controlled person | 0 | 0 | 0 | 35 177 | 36 046 |
| C | Obežný majetok (032) Current assets | 30 327 | 55 120 | 165 654 | 146 181 | 100 489 |
| C.I | Zásoby (033) Inventories | 14 | 2 | 0 | 0 | 0 |
| C.II | Dlhodobé pohľadávky (041) Long-term receivables | 0 | 9 | 0 | 15 | 62 |
| C.III | Krátkodobé pohľadávky (048) Short-term receivables | 14 968 | 11 175 | 2 999 | 30 096 | 56 043 |
| C.IV | Finančné účty (056) Financial accounts | 15 345 | 43 934 | 162 655 | 116 070 | 44 384 |
| D | Časové rozlíšenie (062) Accruals and deferrals | 4 104 | 6 652 | 3 386 | 25 088 | 17 419 |
| | Vlastné imanie a záväzky (065) Equity and liabilities | 51 449 | 76 328 | 184 156 | 225 103 | 196 188 |
| A | Vlastné imanie (066) Equity | 17 033 | 27 208 | 52 604 | 68 064 | 92 142 |
| A.I | Základné imanie (067) Basic capital | 3 000 | 3 000 | 3 000 | 3 000 | 3 000 |
| A.II | Kapitálové fondy (071) Capital funds | 0 | 0 | 0 | 0 | 25 593 |
| A.III | Fondy zo zisku (078) Funds created from profits | 608 | 608 | 608 | 608 | 608 |
| A.IV | Výsledok hospodárenia minulých rokov rokov (082) Profit or loss from previous years | 5 896 | 13 225 | 23 100 | 48 296 | 51 657 |
| A.V | Výsledok hospodárenia za účtovné obdobie (085) Profit or loss in current period | 7 529 | 10 375 | 25 896 | 16 160 | 11 284 |
| B | Záväzky (086) Liabilities | 34 416 | 49 120 | 131 552 | 157 039 | 104 046 |
| B.I.1 | Zákonné rezervy (088) Lawful reserves | 0 | 0 | 0 | 0 | 0 |
| B.I.2 | Ostatné dlhodobé rezervy (089) Other long term reserves | 0 | 0 | 0 | 0 | 0 |
| B.I.3 | Krátkodobé rezervy ((090) Short-term reserves | 1 342 | 2 462 | 591 | 2 405 | 1 955 |
| B.II | Dlhodobé záväzky (091) Long-term liabilities | 60 | 148 | 402 | 908 | 1 685 |
| B.III | Krátkodobé záväzky (102) Short-term liabilities | 33 014 | 46 510 | 130 559 | 153 726 | 100 406 |
| B.IV | Bankové úvery a výpomoci (112) Bank loans and grants | 0 | 0 | 0 | 0 | 0 |
| C | Časové rozlíšenie (116) Accruals and deferrals | 0 | 0 | 0 | 0 | 0 |

5.2. Výkaz ziskov a strát Profit and loss statement

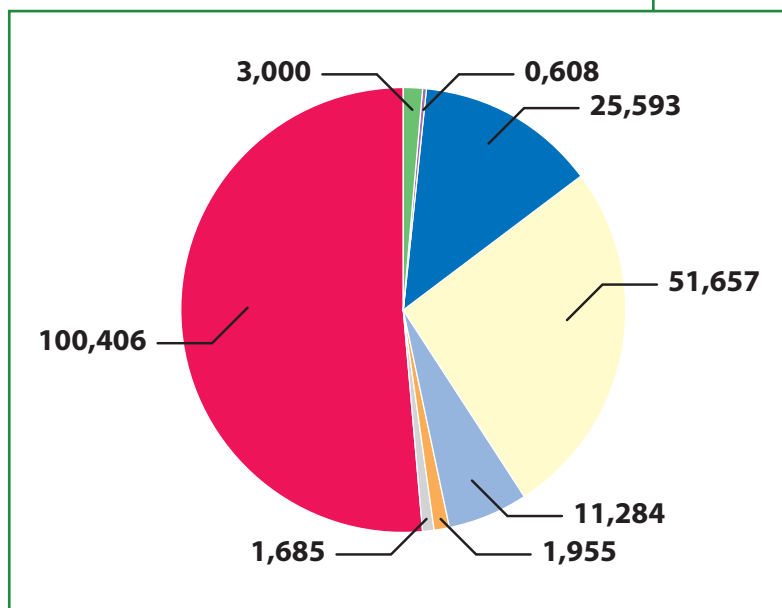
| Výkaz ziskov a strát / Income statement | v tis. Sk / in thousand Sk | | | | |
|---|-------------------------------|-------------------------------|-------------------------------|-------------------------------|-------------------------------|
| | 2002 auditované audited | 2003 auditované audited | 2004 auditované audited | 2005 auditované audited | 2006 auditované audited |
| Tržby za predaj tovaru (01) Income of merchandise | 0 | 0 | 0 | 0 | 0 |
| Náklady vynaložené na obstaranie predaného tovaru Cost of sold merchandise procurement | 0 | 0 | 0 | 0 | 0 |
| Obchodná marža (03) Gross margin | 0 | 0 | 0 | 0 | 0 |
| Výroba (04) Production | 114 675 | 146 206 | 236 942 | 193 128 | 228 609 |
| Tržby za predaj vlastných výrobkov a služieb (05) Income from sales of own products and services | 114 675 | 146 206 | 236 942 | 193 128 | 228 609 |
| Zmeny stavu vnútroorganizačných zásob (06) Change in inventory | 0 | 0 | 0 | 0 | 0 |
| Aktivácia (07) Activation | 0 | 0 | 0 | 0 | 0 |
| Výrobná spotreba (08) Production cost | 76 290 | 97 248 | 168 828 | 128 820 | 168 503 |
| Spotreba materiálu a energie a ostatných neskladovateľných dodávok (09) Cost of material, energies and other supplies | 1 324 | 1 648 | 2 717 | 3 273 | 2 887 |
| Služby (10) Services | 74 966 | 95 600 | 166 111 | 125 547 | 165 616 |
| Osobné náklady (12) Staff cost | 22 706 | 26 416 | 32 268 | 37 093 | 45 088 |
| Mzdové náklady (13) Wages | 17 670 | 20 253 | 23 008 | 25 942 | 31 435 |
| Dane a poplatky (17) Taxes and fees | 469 | 451 | 410 | 697 | 1 201 |
| Odpisy nehmotného a hmotného investičného majetku (18) Depreciation of intangible and tangible investment assets | 3 983 | 4 480 | 4 268 | 4 209 | 7 910 |
| Tržby z predaja investičného majetku a materiálu (19) Income from sales of investment assets and material | 285 | 435 | 300 | 130 | 212 |
| Zostatková cena predaného investič. majetku a materiálu (20) Net book value of investment assets and material sold | 242 | 277 | 252 | 28 | 230 |
| Použitie a zrušenie rezerv do výnosov z hospodárskej činnosti a účtovanie vzniku komplexných nákladov budúcich období (21) Using and release of reserves in incomes from economic activity and accounting of complex cost creation of future periods | 0 | 10 | 2 462 | 591 | 2 404 |
| Tvorba rezerv na hospodársku činnosť a zúčtovanie komplexných nákladov budúcich období (22) Creation of reserves of economic activity and clearing of complex costs of future periods | 0 | 2 402 | 591 | 2 404 | 1 955 |
| Zúčtovanie a zrušenie opravných položiek do výnosov z hospodárskej činnosti (23) Clearing and release of adjusting items to income from economic activities | 21 | 0 | 0 | 0 | 0 |
| Tvorba opravných položiek do nákladov na hospodársku činnosť (24) Creation of adjusting items in costs for economic activity | 0 | 0 | 0 | 0 | 0 |
| Ostatné výnosy z hospodárskej činnosti (25) Other incomes from economic activity | 10 | 4 | 227 | 294 | 314 |
| Ostatné náklady na hospodársku činnosť (26) Other costs for economic activity | 386 | 603 | 1 113 | 608 | 697 |
| Prevod z výnosov hospodárskej činnosti (27) Transfer of income from economic activity | 0 | 0 | 0 | 0 | 0 |
| Prevod nákladov na hospodársku činnosť (28) Transfer of costs for economic activity | 0 | 0 | 0 | 0 | 0 |
| Výsledok hospodárenia z prevádzkovej činnosti (29) Profit or loss from operating activity | 10 915 | 14 778 | 32 202 | 20 284 | 5 955 |
| Tržby z predaja cenných papierov a vkladov (30) Income from sales of securities and deposits | 0 | 0 | 0 | 0 | 0 |

>>

| Výkaz ziskov a strát / Income statement | v tis. Sk / in thousand Sk | | | | |
|---|-------------------------------|-------------------------------|-------------------------------|-------------------------------|-------------------------------|
| | 2002 auditované audited | 2003 auditované audited | 2004 auditované audited | 2005 auditované audited | 2006 auditované audited |
| Predané cenné papiere a podiely (31) Sold securities and shares | 0 | 0 | 0 | 0 | 0 |
| Výnosy z dlhodobého finančného majetku (32) Income from financial assets | 0 | 0 | 0 | 0 | 8 220 |
| Výnosy z cenných papierov a podielov v ovládanej osobe a v spoločnosti s podstatným vplyvom (33) Income from securities and shares in controlled person and in company with significant interest | 0 | 0 | 0 | 0 | 8 220 |
| Výnosy z ostatných dlhodobých cenných papierov a podielov (34) Income from other long-term securities and shares | 0 | 0 | 0 | 0 | 0 |
| Výnosy z ostatného dlhodobého finančného majetku (35) Income from other long-term financial assets | 0 | 0 | 0 | 0 | 0 |
| Výnosy z krátkodobého finančného majetku (36) Income from short-term financial assets | 0 | 0 | 0 | 0 | 0 |
| Náklady na krátkodobý finančný majetok (37) Cost of short-term financial assets | 0 | 0 | 0 | 0 | 0 |
| Výnosy z precenenia cenných papierov a výnosy z derivátových operácií (38) Income from securities revaluation and income from derivating operations | 0 | 0 | 0 | 0 | 0 |
| Náklady na precenenie cenných papierov a náklady na derivátové operácie (39) Cost of securities revaluation and cost of derivating operations | 0 | 0 | 0 | 0 | 0 |
| Výnosové úroky (40) Interest incomes | 271 | 236 | 570 | 559 | 105 |
| Nákladové úroky (41) Interest expenses | 0 | 121 | 0 | 114 | 588 |
| Kurzové zisky (42) Exchange rate profits | 0 | 0 | 197 | 228 | 45 |
| Kurzové straty (43) Exchange rate losses | 0 | 22 | 120 | 302 | 267 |
| Ostatné výnosy z finančnej činnosti (44) Other income from financial activities | 9 | 0 | 0 | 1 | 4 |
| Ostatné náklady na finančnú činnosť (45) Other expenses of financial activities | 436 | 503 | 559 | 680 | 965 |
| Použitie a zrušenie rezerv do výnosov z finančnej činnosti (46) Use and release of reserves in income from financial activities | 0 | 0 | 0 | 0 | 0 |
| Tvorba rezerv na finančnú činnosť (47) Creation of reserves for financial activities | 0 | 0 | 0 | 0 | 0 |
| Zúčtovanie a zrušenie opravných položiek na finančnú činnosť (48) Clearing and release of adjusting items for financial activity | 0 | 0 | 0 | 0 | 0 |
| Tvorba opravných položiek na finančnú činnosť (49) Creation of adjusting items for financial activity | 0 | 0 | 0 | 0 | 0 |
| Výsledok hospodárenia z finančnej činnosti (52) Profit or loss from financial activities | -156 | -410 | 88 | -308 | 6 554 |
| Daň z príjmov z bežnej činnosti (53) Income tax from current activities | 2877 | 4 089 | 6 394 | 3 816 | 1 225 |
| Výsledok hospodárenia z bežnej činnosti (56) Profit or loss from current activities | 7 882 | 10 279 | 25 896 | 16 160 | 11 284 |
| Mimoriadne výnosy (57) Extraordinary income | 282 | 101 | 0 | 0 | 0 |
| Mimoriadne náklady (58) Extraordinary expenses | 635 | 5 | 0 | 0 | 0 |
| Daň z príjmov z mimoriadnej činnosti (59) Income tax from extraordinary activity | 0 | 0 | 0 | 0 | 0 |
| Výsledok hospodárenia z mimoriadnej činnosti (62) Profit or loss from extraordinary activity | -356 | 96 | 0 | 0 | 0 |
| Výsledok hospodárenia za účtovné obdobie (64) Profit or loss for accounting period | 7 529 | 10 375 | 25 896 | 16 160 | 11 284 |

5.2. Štruktúra kapitálu Capital structure

majetok spolu (100 %) 196,188 mil. Sk
total (100 %) 196,188 mil. SKK



- Základné imanie - 1,5%
Basic capital - 1,5%
- Fondy zo zisku - 0,3%
Funds from profit - 0,3%
- Kapitálové fondy - 13,0%
Capital funds - 13,0%
- Výsledok hospodárenia z minulých rokov - 26,3%
Trading income of previous years - 26,3%
- Výsledok hospodárenia za rok 2006 - 5,8%
Trading income of 2006 - 5,8%
- Krátkodobé rezervy - 1,0%
Short-term reserves - 1,0%
- Dlhodobé záväzky - 0,9%
Long-term reserves - 0,9%
- Krátkodobé záväzky - 51,2%
Short-term liabilities - 51,2%

Železničný most v Trenčíne



**5.4. Správa nezávislého audítora o overení
úctovnej závierky
Independent auditor's report on approval
of statement of finances**

REMING CONSULT, a.s. Bratislava

IČO: 35 729 023
Obchodný register Okresný súd Bratislava I
Oddiel: Sa, vložka číslo: 1532/B

**Správa nezávislého audítora pre akcionárov REMING CONSULT, a.s., o overení
úctovnej závierky za rok 2006**

Uskutočnili sme audit pripojenej účtovnej závierky spoločnosti REMING CONSULT, a.s. za rok 2006, ktorá obsahuje súvahu zostavenú k 31. decembru 2006, súvisiaci výkaz ziskov a strát za rok, ktorý sa k uvedenému dátumu skončil a poznámky. Za účtovnú závierku je zodpovedné predstavenstvo spoločnosti. Našou zodpovednosťou je vyjadriť názor na túto účtovnú závierku na základe nášho auditu.

Audit sme uskutočnili súlade s Medzinárodnými audítorskými štandardmi ISA. Podľa týchto štandardov máme audit naplánovať a vykonať tak, aby sme získali primerané uistenie, že účtovná závierka neobsahuje významné nesprávnosti. Audit zahŕňa overenie dôkazov, ktoré dokladujú sumy a iné údaje v účtovnej závierke na základe testov. Audit ďalej obsahuje zhodnotenie použitých účtovných princípov a zhodnotenie významných odhadov, ktoré uskutočnil manažment, ako aj zhodnotenie prezentácie účtovnej závierky ako celku. Sme presvedčení, že náš audit poskytuje primerané východisko pre náš názor.

Podľa nášho názoru účtovná závierka vyjadruje verne vo všetkých významných súvislostiach finančnú situáciu spoločnosti k 31. decembru 2006 a výsledky jej hospodárenia za rok, ktorý sa skončil k uvedenému dátumu, v súlade so slovenským zákonom o účtovníctve.

10. apríla 2007



TOP GARANT, s.r.o.,
Audítorská spoločnosť, licencia SKAU č.221
Saratovská 7, 841 02 Bratislava
Obchodný register : Okr. Súd Bratislava I, Oddiel: sro, vložka 11033/B

Ing. Ivan Čuhár
Zodpovedný audítor
Licencia SKAU č.284



Trnavská cesta 27, 831 04 Bratislava 3
Slovenská republika

Tel.: 00421 2 55566161
Fax: 00421 2 55566144
E-mail: reming@reming.sk

www.reming.sk